



PREMIS
D'ARQUITECTURA
DE LES COMARQUES
DE GIRONA 2014



ÍNDEX

OBRES SELECCIONADES	14 La flor de la vida. Girona Cristina Delgado - Berta Parera (interioristes) - Isis Nieto (aparadorista)
	15 La casa per la finestra. Olot Arnau Vergés (arquitecte)
	16 Llum plàstica. Olot Escola d'Art i Superior de Disseny d'Olot
	17 Sigues un àngel. Olot Escola d'Art i Superior de Disseny d'Olot
	18 Petit jardí en pendent - refugi per a jove poeta. Girona Pep Admetlla (escultor, dissenyador industrial, màster en Arquitectura i Espais Efímers)
	19 IES Ridaura. Castell-Platja d'Aro Mònica Recoder - Diego Ruiz (arquitectes)
	20 Floretes Caputxines. Girona Jordi Llinares - Xavier Montal - Jordi Pujol - Daniel Xifra (arquitectes)
	21 8 habitatges a la Molina Esteve Aymerich - Inés de la Rivera - Ton Salvadó (arquitectes)
	22 Entre còncav i convex. Girona, Olot, Figueres i Vic Xevi Bayona (arquitecte)
	23 Sortir-se'n. Girona Xevi Bayona (arquitecte) - Josep Callís (arquitecte) - Susanna Cros (periodista) Àlex Forasté (enginyer) - Anna López (arquitecta) - Pilar Rodríguez (arquitecta)
	24 Barricada. Olot Xavier Moliner (arquitecte) - Sílvia Armengol (interiorista) - Xevi Bayona (arquitecte)
	25 Habitatge al Cap de Creus. Colera La Planta Baixa Arquitectes Berta Collell - Pere Fina
	26 500 palets. Girona Tallerarquitectura Albert Jané - Bernat Llauredó
	27 Escola Pericot a Girona Joan Pascual - Ramon Ausió (arquitectes)
	28 Nit de Bresca. Olot Jordi Ginabreda - Cristina Masferrer (interioristes) - Irene Llusent (arquitecta)
	29 Consultori local d'Aiguaviva Oscar Blasco - Sergi Carulla - Stefano Cortellaro (arquitectes)
	30 Habitatge unifamiliar aïllat a Vilablareix Àlex Sibils - Enric Ortega (arquitectes)
	31 Restauració de l'església de Sant Vicenç de Vilamalla i condicionament del seu entorn Joan M. Viader - Josep Fuses (arquitectes)
	32 Centre esportiu PGA Catalunya Resort a Caldes de Malavella Joan M. Viader - Josep Fuses (arquitectes)
	33 Mas del Vent. Punt de trobada. Palamós RCR Aranda Pigem Vilalta Arquitectes Rafael Aranda - Carme Pigem - Ramon Vilalta
	34 Equipament de l'estadi d'atletisme Tossols – Basil. Olot RCR Aranda Pigem Vilalta Arquitectes Rafael Aranda - Carme Pigem - Ramon Vilalta
	35 Centre d'educació infantil i primària "Pi Verd" a Palafrugell GRV Arquitectes Cristina Gastón - Isidre Roca - Xavier Vidal
	36 Panteó X. Figueres Carme Riu (arquitecta)
JURAT DE LA CULTURA I LA INDÚSTRIA	37 Presentació, jurat, premi i impressions generals

EL JURAT	04 Acta i impressions
OBRES PREMIADES	06 Casa GG. Camallera Sergi Serra - Marta Adroer (arquitectes)
	07 Restauració del claustre romànic del monestir de Sant Daniel. Girona Josep Pla (arquitecte)
	08 Cases pati a Celrà Ramon Bosch - Elisabet Capdeferro (arquitectes)
MENCIÓ ESPECIAL	09 Captura d'un instant. Girona Cristina Masferrer (interiorista), Gustavo A. Torres (animador virtual d'espais) i Èlia Clemente (interiorista)
OBRES FINALISTES	10 Les línies de l'aigua. Girona Equip ESPAlsatge, col·lectiu de paisatgistes format per Alberto Berbegal (enginyer tècnic agrícola i màster en paisatgisme), Juan Luís Campoy (llicenciat en Belles Arts i màster en Paisatgisme), Elena Climent (arquitecta i màster en Paisatgisme), Mercè Coves (arquitecta i màster en Paisatgisme) i Aritz Sáez (arquitecte i màster en Paisatgisme)
	11 MOSCA. Girona Pau Sarquella - Carmen Torres (arquitectes)
	12 Rehabilitació i conversió d'habitatge en Bed&Breakfast Can Bo de Pau. Salt Montserrat Nogués - Manel Bosch (arquitectes)
	13 Casa Entremurs. Olot RCR Aranda Pigem Vilalta Arquitectes Rafael Aranda - Carme Pigem - Ramon Vilalta

EL JURAT

PRESIDENT

MANUEL GALLEGO JORRETO

VOCALS

BÀRBARA BALANZÓ MORAL

EDUARD CALLÍS FREIXAS

SECRETARI SENSE VOT

ESTEVE COROMINAS NOGUERA

L'ACTA

Reunits els dies 21 i 22 de febrer de 2014 a la seu de la Demarcació de Girona del Col·legi d'Arquitectes de Catalunya (Edifici de la Pia Almoina. Plaça de la Catedral, 8) els membres del jurat que atorga els Premis d'Arquitectura de les Comarques de Girona de l'edició 2014, es fa constar que la presidenta, la Sra. Beth Galí Camprubí, disculpa la seva absència per una indisposició de salut. En atenció a l'anterior, el president de la Demarcació de Girona ha designat d'entre els tres vocals membres del jurat el Sr. Manuel Gallego Jorroto com a president suplent. Per tant, aquest òrgan queda compost de la manera següent:

Manuel Gallego Jorroto
President

Bàrbara Balanzó Moral
Eduard Callís Freixas
Vocals

Esteve Corominas Noguera
Secretari sense vot

Una vegada revisades i estudiades la totalitat de les seixanta-dues propostes presentades en la modalitat única d'Arquitectura, acorden establir quatre fases de selecció:

- primera fase, d'obres seleccionades
- segona fase, d'obres finalistes
- tercera fase, d'obres amb menció especial
- quarta fase, d'obres premiades, en el marc de la qual es concediran tres premis en la modalitat única d'Arquitectura

Entre les seixanta-dues obres presentades, n'han quedat seleccionades trenta-una, a les quals el jurat atorga:

Quatre finalistes

Les línies de l'aigua. Girona, de l'Equip ESPAISatge, un col·lectiu de paisatgistes format per Alberto Berbegal (enginyer tècnic agrícola i màster en paisatge...)

MOSCA. Girona, de Pau Sarquella - Carmen Torres González (arquitectes)

Rehabilitació i conversió d'habitatge en Bed&Breakfast Can Bo de Pau. Salt, de Montserrat Nogués Teixidor - Manel Bosch Aragó (arquitectes)

Casa Entremurs. Olot, d'RCR Aranda Pigem Vilalta Arquitectes | Rafael Aranda - Carme Pigem - Ramon Vilalta

Una menció especial

Captura d'un instant. Girona, de Cristina Masferrer Juliol, Èlia Clemente Vinzia (interioristes) i Gustavo A. Torres Mendoza (animador virtual d'espais)
Per la seva gran càrrega poètica i l'exemplaritat en el plantejament. Una intervenció commovedora que al·ludeix als records i als sentits. S'ha concebut i desenvolupat amb gran sensibilitat i constitueix el paradigma d'allò efímer, d'allò volàtil, d'allò passatger. És l'efímer que remet a l'efímer.

Tres premis

Casa GG. Camallera, de Sergi Serra Casals i Marta Adroer Puig (arquitectes)
Per la coherència del plantejament i la seva acurada realització. Un projecte a partir d'un esquema d'implantació molt clar basat en la superposició de dos rectangles. En una parcel·la àmplia, una casa dins d'un recinte que complementa el programa domèstic amb porxos i patis. Dues famílies d'espais habitables: un refugi climatitzat i una corona d'àmbits intermedis que temperen l'ambient i permeten la seva incorporació tant al nucli intern com al jardí exterior.

Restauració del claustre romànic del monestir de Sant Daniel. Girona, de Josep Pla i de Solà-Morales (arquitecte)

Per tractar-se d'una intervenció clara i silenciosa que enriqueix decididament l'edifici existent.
Un projecte abordat amb gran valentia i resolt sense ostentació ni aportacions innecessàries. La configuració de la façana nord, la restauració de l'escala, el rebaix del paviment dins el claustre o l'aplicació de revestiment són aportacions exemplars pel rigor, la sensibilitat de plantejament i la delicadesa d'execució.

Cases pati a Celrà, de Ramon Bosch i Elisabet Capdeferro (arquitectes)

Per la seva aposta pel risc i el valor de la recerca sobre una nova forma d'incloure l'habitatge unifamiliar dins la trama urbana.
Una proposta que facilita que la casa s'apropiï amb privadesa de l'exterior, de la naturalesa, del cel i del sol. Un espai domèstic desenvolupat a partir de la profunditat, la transparència i la llum natural. Un programa versàtil i ric, adaptable a múltiples possibilitats d'ús.

IMPRESSIONS

El muntatge efímer és el protagonista de l'edició d'enguany dels Premis d'Arquitectura de les Comarques de Girona. Ho és per la quantitat, que representa més d'un terç de les seixanta-dues obres presentades, però el jurat ha quedat sobretot sorprès per la qualitat de les propostes, desenvolupades amb gran enginy a partir d'una idea potent i senzilla alhora. La virtut d'aquests muntatges rau en la capacitat de canviar les qualitats de l'espai per permetre'n una nova lectura impregnada de gran càrrega poètica.

Aquest fet singular no és casualitat, ja que s'alimenta a partir de tres festivals que incorporen la intervenció efímera com a element principal. Temps de Flors a Girona i Mostra de Pessebres i Lluèrnia a Olot són una oportunitat excel·lent per a rellegir el centre d'aquestes ciutats a través de transformacions temporals. Dels dos primers se n'han celebrat nombroses edicions i, per això, es valora especialment que les propostes d'aquest any mantinguin intensitat i frescor.

La feina d'arquitecte està vivint un canvi de paradigma. La situació propicia que s'eixamplin i divergeixin els camins professionals. La intervenció efímera sembla ara prendre un sentit especial en aquesta bifurcació. És l'exercici inicial de molts arquitectes, però també el punt de trobada de diferents disciplines. Comporta poca responsabilitat i es desenvolupa en processos curts, però es mostra molt eficaç per a transformar el carrer i la ciutat. Suggerix maneres de mirar-los i fer-los servir renovadores, segurament més intenses i eficaces que les que es poden aconseguir amb l'obra de construcció o urbanització tradicional.

L'arquitectura residencial és l'altra gran protagonista dels dissetens Premis d'Arquitectura de les Comarques de Girona. Destaquem, per sobre de tot, un parell de temes recurrents. D'una banda, una relació de l'interior amb l'exterior basada en la complexitat més que no pas en el reduccionisme. Això configura un assortiment d'espais intermedis que enriqueixen el vincle de la casa amb l'entorn, ja sigui urbà o rural, i resguarden la privacitat de l'àmbit domèstic. Per l'altra, cal fer esment a la complexitat del programa domèstic, especialment en aquells casos en què les qualitats espacials són més determinants que una activitat concreta per a designar una peça. El resultat és un espai domèstic espacialment ric i funcionalment ambivalent.

Restauració, rehabilitació, reforma són paraules que encapçalen una part important dels projectes. Valorem especialment aquelles propostes que enriqueixen decididament l'espai existent, motivades per una actitud rigorosa i observadora. Són intervencions atrevides i silencioses a la vegada, allunyades tant de la simple idea d'establir un contrast amb la preexistència com de la còpia o la reproducció estètica.

Visitar una obra, prèviament analitzada i debatuda, és, sens dubte, una de les tasques més engrescadores del jurat. En la majoria de casos, la visita millora les impressions prèvies elaborades només a partir de la informació del panell. Això posa en evidència la dificultat de condensar en una làmina tota la intensitat d'una obra d'arquitectura, i més encara quan es tracta d'una obra efímera, atès que les fotografies subverteixen la realitat mateixa de la instal·lació. En aquests cas, tenen la missió de relatar i, a vegades, reescriure.

Membres del Jurat



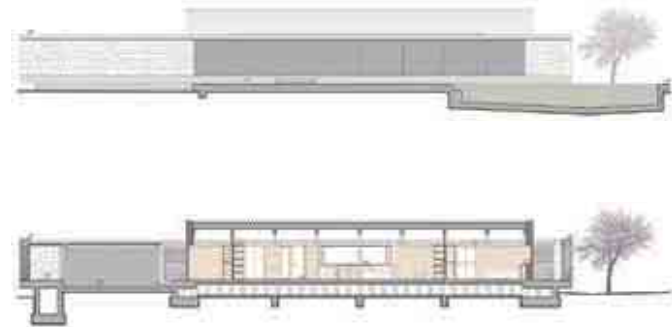
OBRES PREMIADES

MENCIÓ ESPECIAL

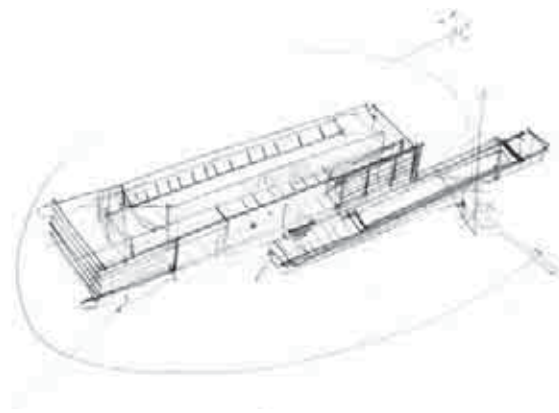
OBRES FINALISTES

OBRES SELECCIONADES

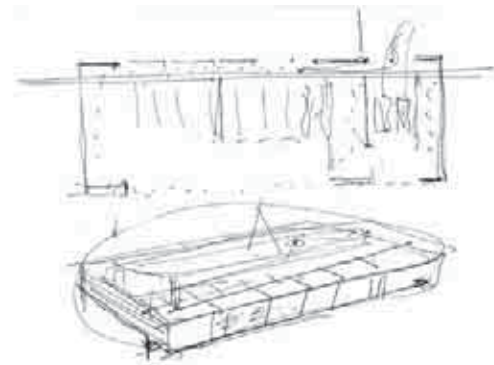
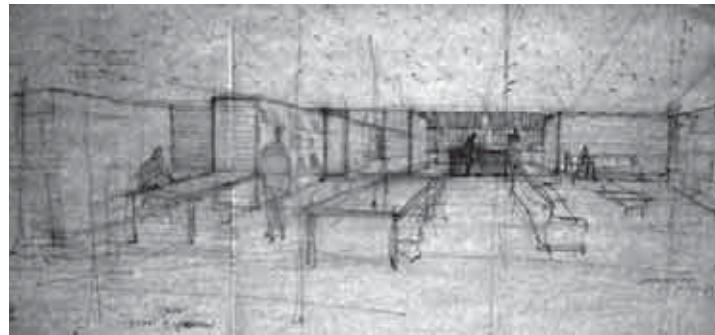
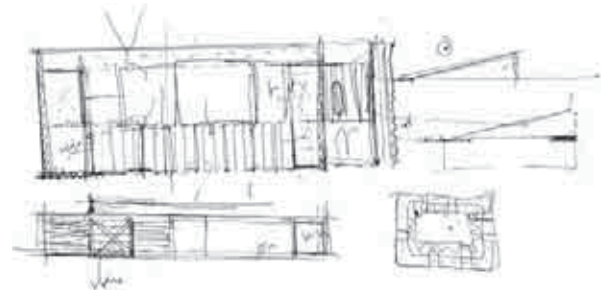




SECCIONS



PLANTA



Fotògrafa: Lourdes Jansana

Casa GG. Camallera

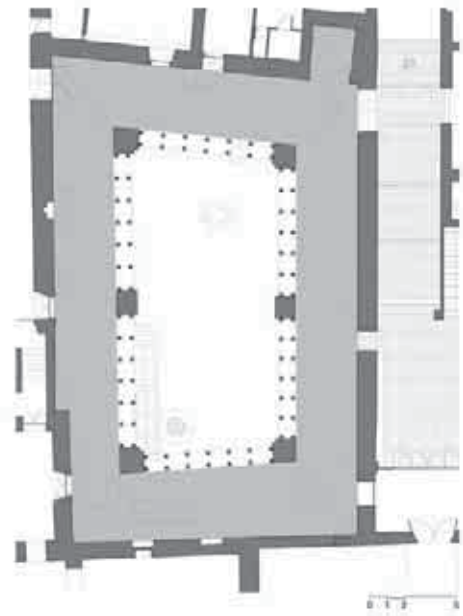
Autors
Sergi Serra - Marta Adroer (arquitectes)

Col·laboradors
C. Campanyà (assessor estructural), L. Sisó (assessora energia),
N. Rius (aparelladora), F. Trèmols i E. Estrada (estudiants arq.)

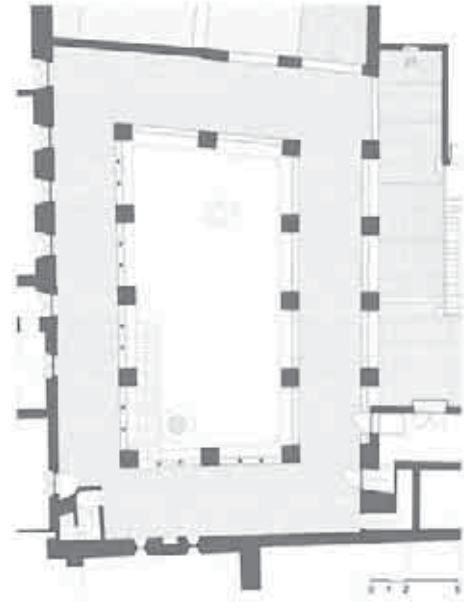
Promotors i contractistes
Rodrigo González i Sarah Gasulla

L'R i l'S van decidir viure a Camallera i, després de triar la parcel·la que més els convenia, es van fixar en la casa que l'any 2006 ja havíem fet per a l'L i l'M. No coneixíem l'R ni l'S, però sabíem com enfrontar-nos a l'encàrrec. Ja havíem assajat la seva futura casa feia vuit anys: la normativa, el lloc, el programa, els nostres interessos (tècnica i projecte), la recerca formal, l'optimització de recursos, el fet d'ajustar-nos a les possibilitats d'una execució de qualitat, les seves necessitats...

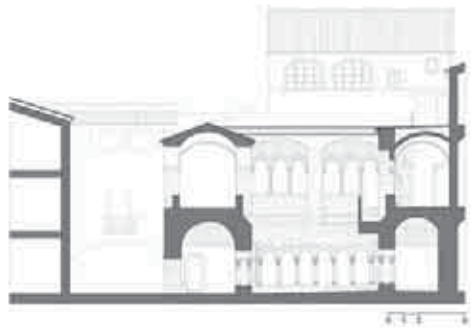
La casa la fem amb la seva participació activa i compartint l'objectiu del treball sostenible. La disposem apaïxada, orientada a sud i una mica elevada. És un volum senzill envoltat d'una façana gruixuda (patís als costats curts, porxos als costats llargs), com un "coixí" que garanteix un bon comportament energètic, una bona relació dintre/fora, el control de visuals i el treball còmode amb la normativa tot esquivant pretensions de pintoresquismes. Pocs materials: la pedra seca, el vímet, la fusta i el formigó.



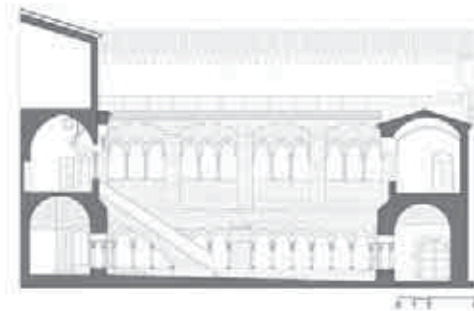
PLANTA BAIXA



PLANTA ALTA



ALÇAT NORD



ALÇAT EST



Restauració del claustre romànic del monestir de Sant Daniel. Girona

Planta baixa romànica (s. XIII) i ales nord i est planta alta gòtiques (s. XV).

Autor
Josep Pla (arquitecte)

Col·laboradors
Irene Llusent i Eva Micaló (projecte), Jaume Vila (obra),
Atics SL (CSS), 4Restaura SCP (arqueologia), Contractista d'obres
Ventalló SL (construcció) i GMK associats SLP (estructures)

Promotor
Religioses Benedictines
del Monestir de Sant Daniel

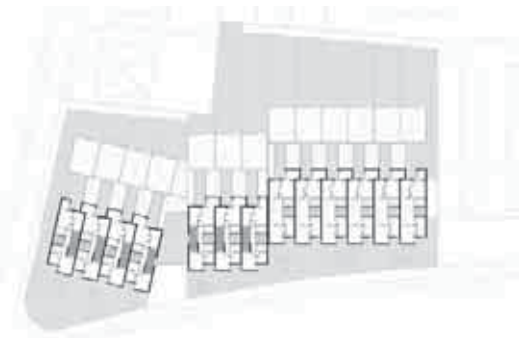
Contractista
CPA (Conservación del Patrimonio
Artístico) SA

El gruix de la intervenció consisteix en la neteja i la restauració dels elements romànics i gòtics per a deixar a la vista la pàtina original.

El criteri bàsic és l'actuació mínima i el manteniment màxim. Només en els casos de reducció de la secció estructural s'ha procedit a la reintegració o la substitució de la peça. Així, s'han substituït un capitell, dos fusts i quatre bases, a causa de la seva gran fracturació, i s'han realitzat uns set-cents cinquanta cosits.

Intervencions especials: reforç de la volta de l'ala oest, il·luminació dels passos de la planta baixa, rebaix del paviment de l'espai interior, recuperació de l'accés únic original a l'espai interior (ala sud) i recuperació del coronament de l'ala nord.

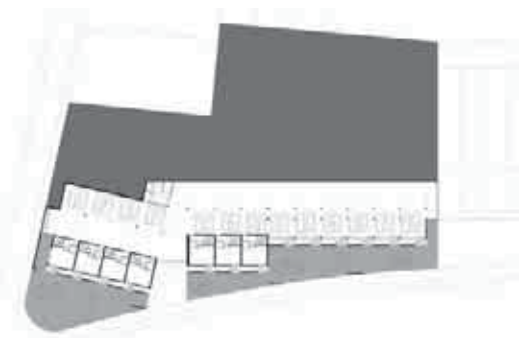
Troballes: les més visibles són una arrancada de gàrgola, un inici d'arrancada de l'ala sud gòtica, el nou pou anterior al ja existent i l'existència de dues escales superposades.



PLANTA SEGONA



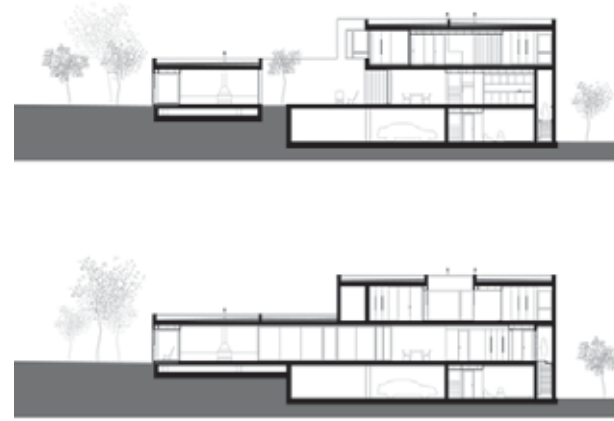
PLANTA PRIMERA



PLANTA BAIXA



PLANTES TIPUS



SECCIONS



Cases pati a Celrà

Autors
Ramon Bosch - Elisabet Capdeferro (arquitectes)

Col·laboradors
Josep Capdeferro (arquitecte tècnic), Joan Anglada (cap de projecte), Josep Casas (coordinador de projecte), Uxía Deus (avantprojecte i projecte bàsic), Blázquez-Guanter SLP (consultors d'estructures) i Enco Aplicacions d'Enginyeria i Control SL (consultors d'instal·lacions)

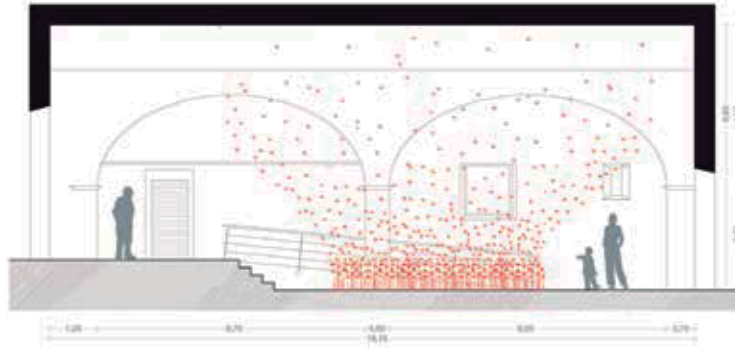
Contractista
Capdeferro Constructor SA

El projecte per a tretze cases pati en filera a Celrà pretén explorar noves possibilitats per a les tipologies que conformen l'anomenada ciutat-jardí. Es treballa amb la idea de promoure espais de trobada i intercanvi intensos entre la casa i el territori on se situa i entre la casa i el medi.

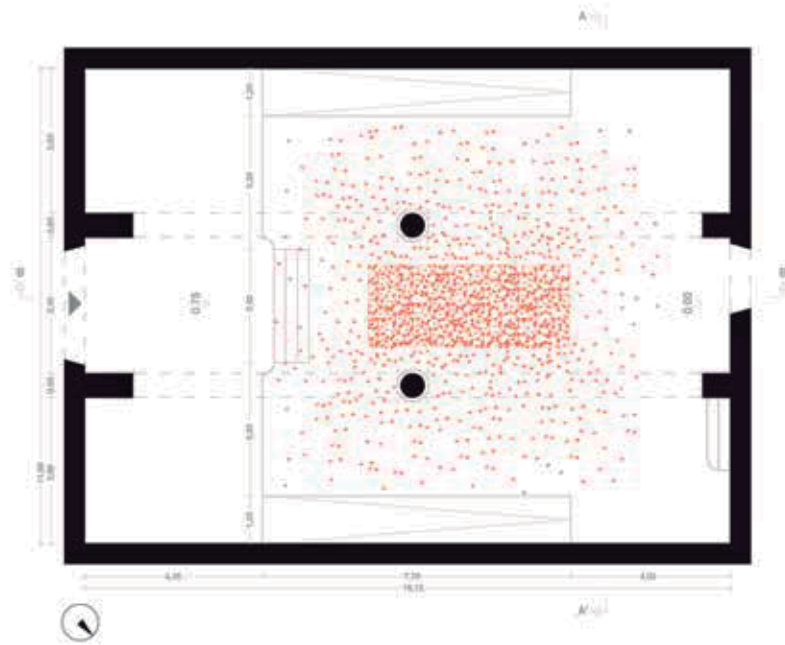
El fet que la normativa urbanística local no establís un límit per a la profunditat edificable ens permet pensar en uns habitatges de 30 metres de profunditat que incorporen el buit en el seu interior. Buit concebut com a centre de gravetat de la casa i focus espacial de totes les cambres que se situen al seu voltant. Buit com a interval, estança íntima i privada exterior, font d'aire i de llum del sol. El pati configura el microclima de la casa i és l'àmbit on es pot desplegar el microcosmos dels seus diversos habitants.

A escala urbana, promovem un espai d'interrelació entre les cases i els vianants a través d'un gran vestíbul verd obert a tothom. Una entrada única al garatge comunitari ens permet alliberar de vehicles tota l'àrea i afavorir una trobada amable entre l'edifici i el poble.

SECCIÓ



PLANTA



Captura d'un instant. Girona

Autors

Cristina Masferrer (interiorista), Gustavo A. Torres (animador virtual d'espais) i Èlia Clemente (interiorista)

Promotor

Ajuntament de Girona
Capella de Santa Llúcia. Temps de Flors

Captura d'un instant és una intervenció efímera integrada en la mostra floral Girona, Temps de Flors i pensada per comoure l'espectador a través d'una experiència perceptiva.

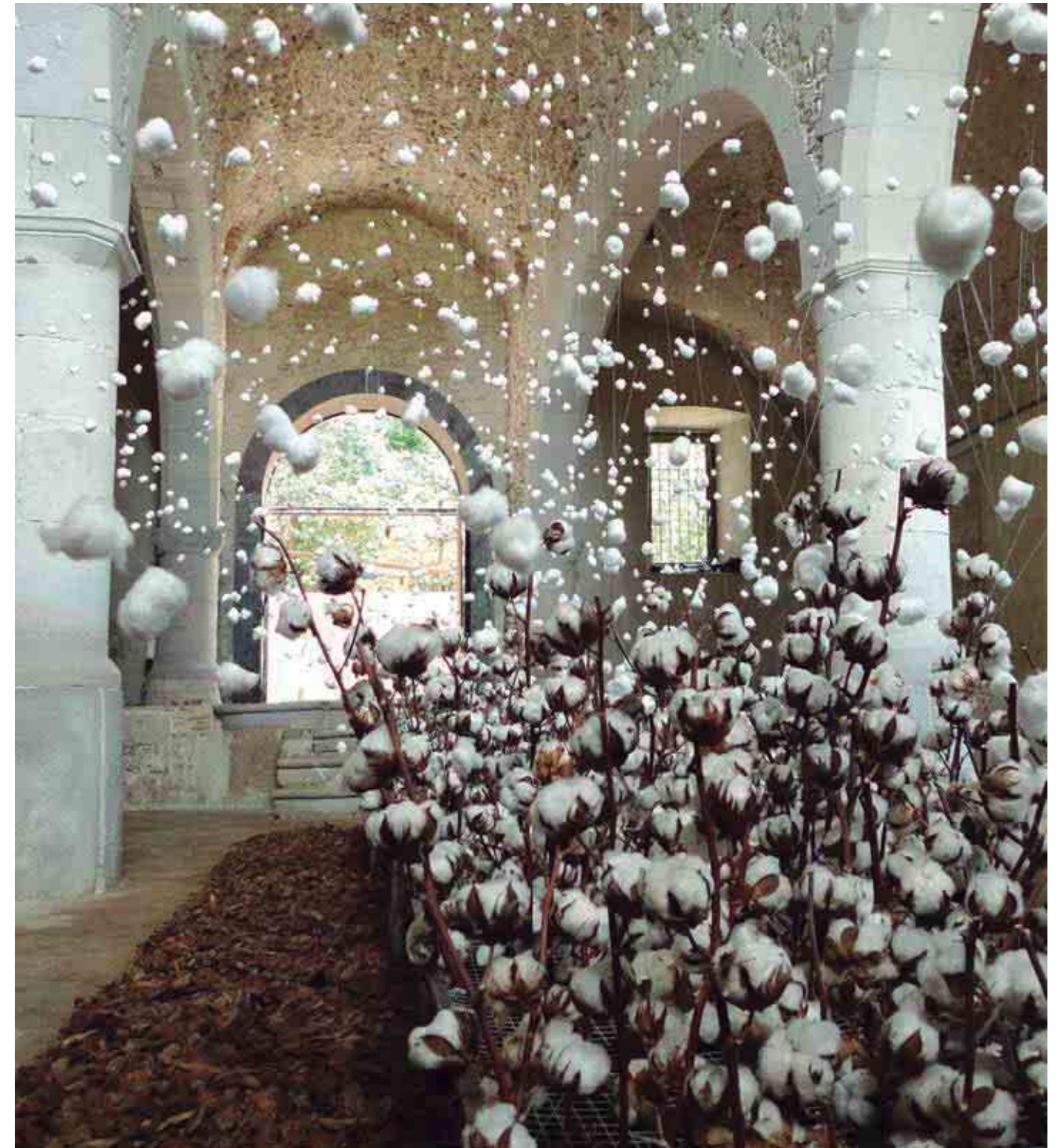
L'espai intervingut és l'interior de la capella de Santa Llúcia, un temple dessacralitzat però que encara conserva una bellesa especial i presenta unes boniques proporcions arquitectòniques que evocuen senzillesa, serenor i tranquil·litat.

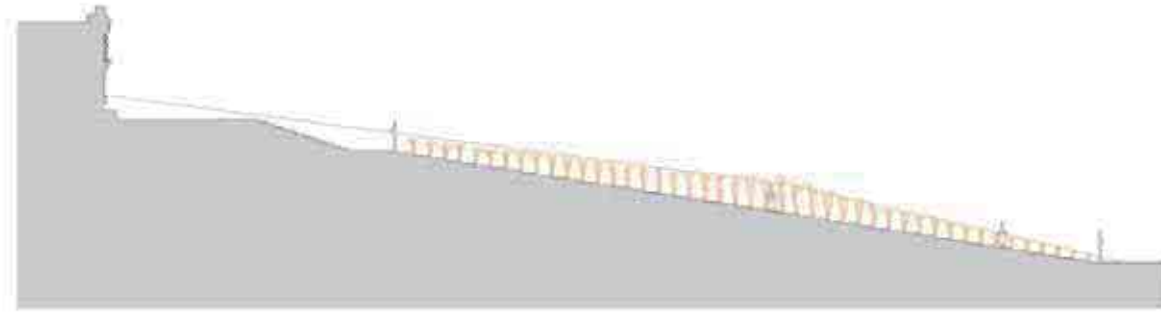
Formalment, el muntatge reproduceix l'instant precís en què un camp de cotó s'ha vist sorprès pel vent i s'ha vist obligat a alliberar múltiples flocs blancs que vestien les flors tot deixant-los suspesos en l'aire. Una captura en el temps, estàtica i precisa, que dibuixa una explosió floral dinàmica i invasiva.

L'execució, la disposició i la tria del material, molt acurades, han permès jugar amb les lleis de la física i crear un efecte òptic que desafia la gravetat. Els flocs de cotó, suspesos i immòbils, generen perplexitat i incomprensió en el visitant, un efecte curiós que sedueix i atrapa el més escèptic.

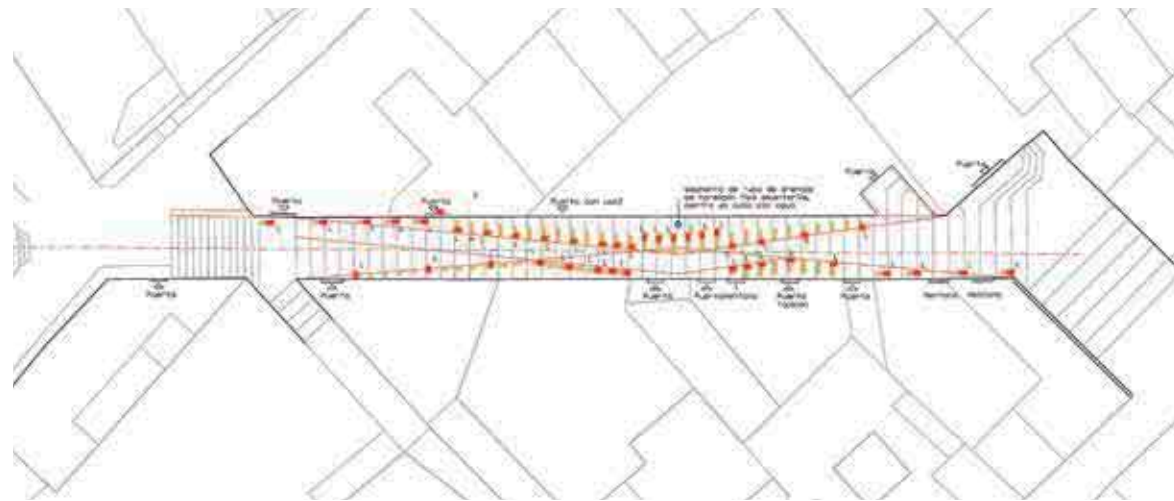
Completa el muntatge el so constant de bols tibetans arribat de la llunyania i un aroma intens que captiva l'olfacte de l'observador. Ingredients intangibles que fan del muntatge expositiu una autèntica vivència sensitiva.

Captura d'un instant de bellesa continguda, en què cotó en suspensió s'exposa a mirades passatgeres.





SECCIÓ



PLANTA



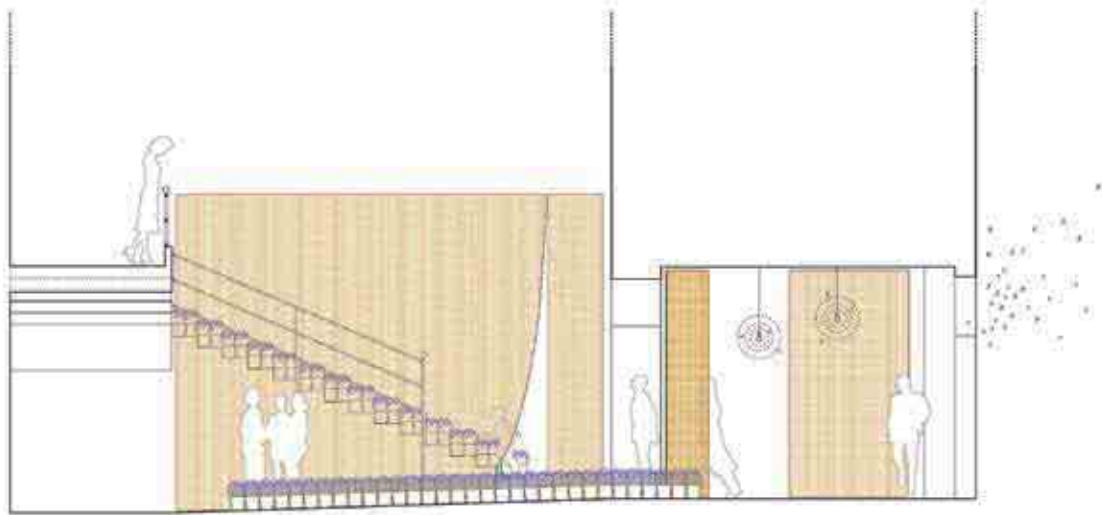
Les línies de l'aigua. Girona

Autors
 Equip ESPaisatge, col·lectiu de paisatgistes format per Alberto Berbegal (enginyer tècnic agrícola i màster en paisatgisme), Juan Luís Campoy (llicenciat en Belles Arts i màster en Paisatgisme), Elena Climent (arquitecta i màster en Paisatgisme), Mercè Coves (arquitecta i màster en Paisatgisme) i Aritz Sáez (arquitecte i màster en Paisatgisme)

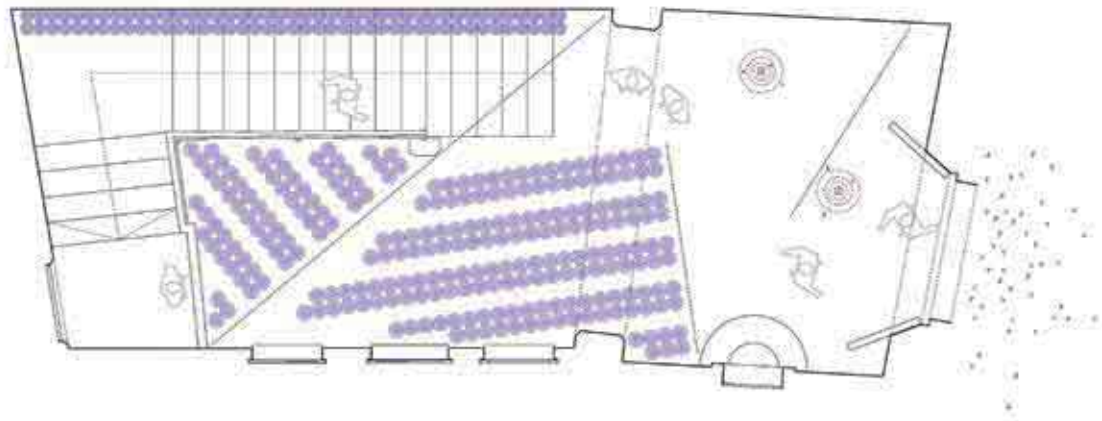
Promotor
 Ajuntament de Girona
 Escales del carrer de la Pera.
 Temps de Flors

La instal·lació construeix una metàfora amb la qual el carrer recupera la identitat on l'aigua traça els carrers de la ciutat. El canyissar descontextualitzat, rastre d'aigua, embolcalla l'espectador en el paisatge natural on la riuada de gent es fa partícip de la instal·lació, com aigua que flueix.

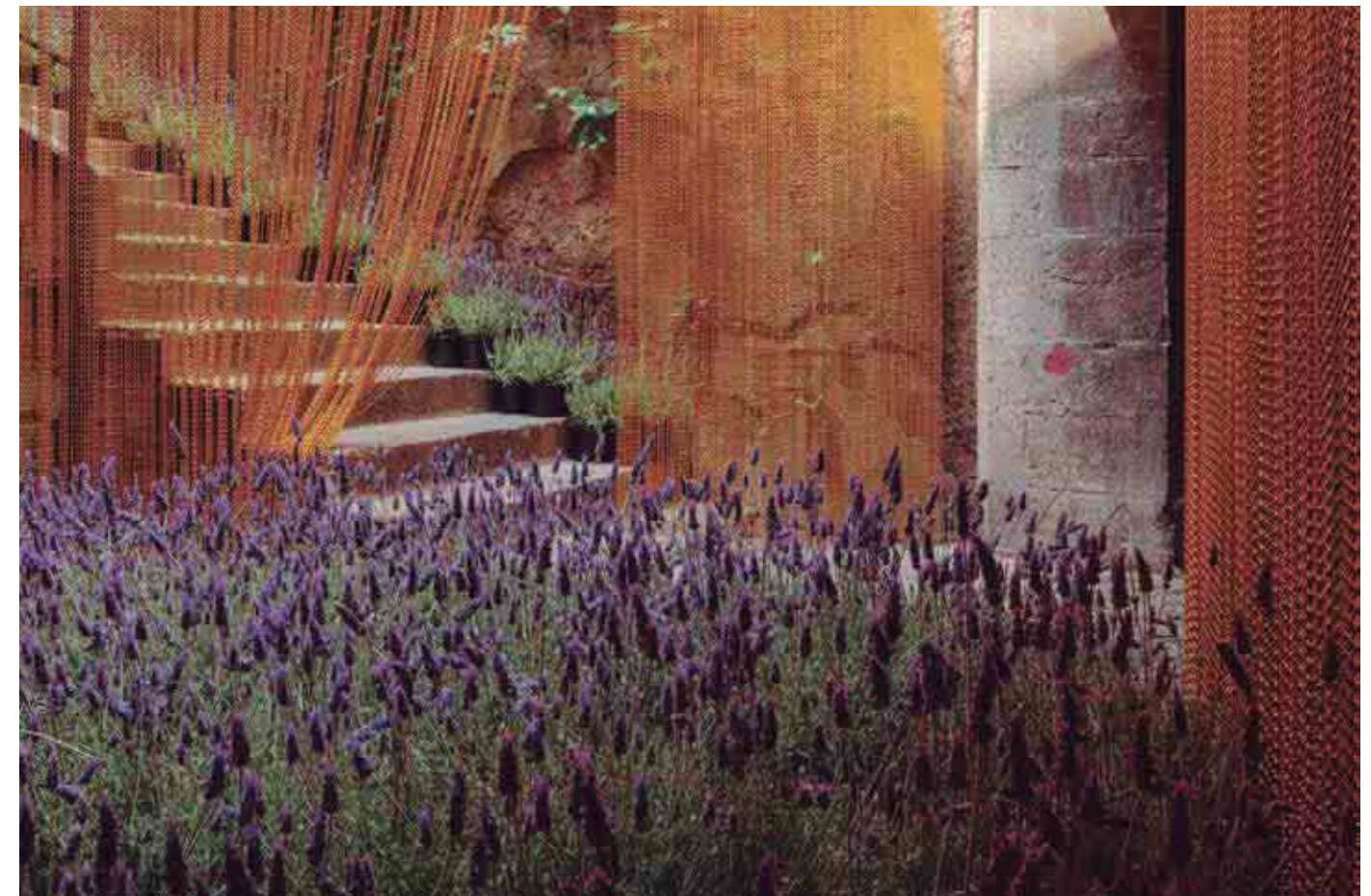
La instal·lació es materialitza amb un aparell de maons foradats en què els forats serveixen de suport per a la vegetació i els punts de llum. La disposició dels maons i l'altura del canyís s'han calculat a partir de les visuals del replà d'escala inferior i de la plataforma de la plaça de la Catedral, per tal que es projecti la imatge d'un curs natural de riu on flueixin els visitants. Els punts de llum als maons i als murs del carrer, com cuques de llum, estenen l'àmbit de la instal·lació espacialment i temporalment i, alhora, es reproduïx el so del curs d'aigua, que transporta el visitant a l'espai natural.



SECCIÓ



PLANTA



MOSCA. Girona

Autors
Pau Sarquella - Carmen Torres (arquitectes)

Col·laboradors
E.R. Arquitectura (Enric Sánchez, muntatge)
i Kriskadecor (sessió material)

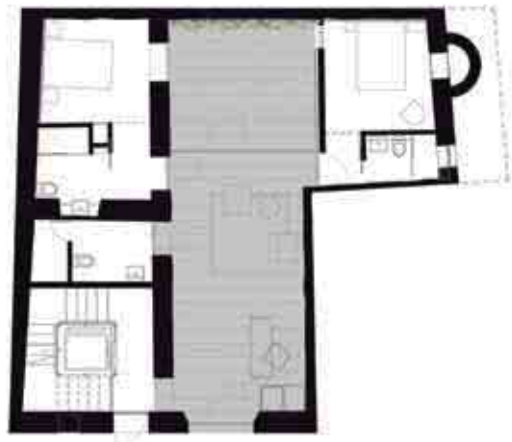
Promotor
Ajuntament de Girona
Carrer de la Força 13 (Casa Sambola). Temps de Flors

La intervenció és una transposició d'elements tradicionals que formen part de l'imaginari col·lectiu:

- Les mosques, narcisistes i salvadores de Girona.
- Les cortines, que tantes portes flanquegen, fronteres implacables per a les drosòfiles i filtres musicals de benvinguda per a nosaltres.
- L'espígol, que perfuma les terres mediterrànies des que eren el centre de l'univers.

Les cortines filtren les visions de l'interior i varien la seva transparència segons el grau de frontalitat respecte de l'espectador. El so del tentinejar continu de la cortina en passar la gent es fon amb els murmurs sobre el que creuen entreveure i sospiten olorar. Al traspasar els vibrants límits, les mirades curioses descobreixen els camps florits d'espígol.

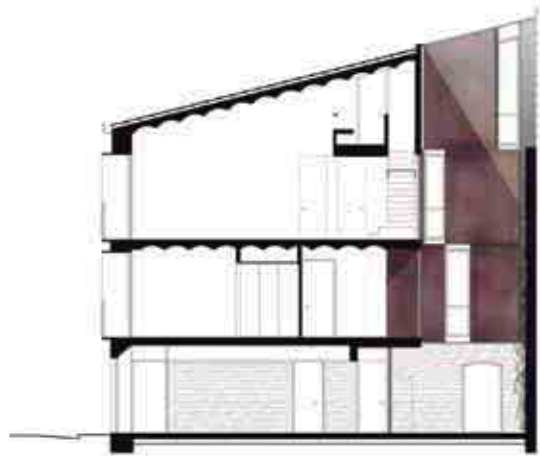
Les cortines també se situen per redirigir la mirada cap als elements arquitectònics del pati. Així, es converteix en un espai de descoberta i valorització, un vibrant teló de fons, un photocall improvisat, un marc bucòlic i, alhora, un joc de nens.



PLANTA BAIXA



PLANTA SEGONA



SECCIONS



Rehabilitació i conversió d'habitatge en Bed&Breakfast Can Bo de Pau. Salt

Autors
Montserrat Nogués - Manel Bosch (arquitectes)

Promotors
Joan Bagaria i Isabel del Moral

Col·laboradors
Joel Padrosa (arquitecte), Lluís Guanter i Antoni Blázquez (estructura), Solventa 6 SLP (enginyers) i Sergi Maseguer (arquitecte tècnic)

Contractista
Contruccions Nicolás SL, Instal·lacions Serra, Comertec, Fusteria Guixeras, Aluminis Plafi SA, Gispert Pintors, Ascensors Serra

Un antic edifici d'habitatges al barri vell de Salt es reconverteix en un bed & breakfast de nou habitacions.

La intervenció consisteix a col·locar un pati de llum i ventilació al fons, centrat a la planta, al voltant del qual giren les estances principals i les habitacions. Aquest pati central es constitueix com la façana principal de l'edifici, que es resol a partir d'una façana ventilada de fusta de cedre tractada per tal de tenir un tancament del gruix mínim possible.

Per contra, es conserven els sistemes constructius bàsics de l'edificació antiga, com ara les voltes ceràmiques situades a la planta baixa i els murs perimetrals de còdols de riu, que participen de l'expressió arquitectònica interior allà on és possible. La coberta es resol amb un únic pendent de teula àrab i la façana de carrer segueix la composició vertical del barri vell.





ALÇAT CARRER



SECCIÓ



PLANTA

Casa Entremurs. Olot

Autors
RCR Aranda Pigem Vilalta Arquitectes
Rafael Aranda - Carme Pigem - Ramon Vilalta

Col·laboradors
RCR: A. Lippmann (projecte), RCR: Ramón Muñoz de León (D.O.),
Bázquez-Guanter Arq. (estructura), Artec3 Studio (il·luminació),
RCR: D. Leikina (maqueta) i RCR: X. Loureiro, M. Houille (visualització)

Promotors
Montse Mayans i Anna Aranda

Contractista
Construccions Metàl·liques Olot SL

Buidar una casa entre mitgeres la façana de la qual està catalogada i deixar que l'aire que tanca aquests murs i la seva coberta restin lliures.

L'espai és únic i les plataformes flotants se situen a diferents nivells. El banc les protegeix i emmarca, el volum baix les serveix i l'estructura al llarg, com a filtre separat de la mitgera a ambdós costats, les comunica.

La secció activa i desactiva les relacions visuals d'una escena canviant segons els personatges. I l'enquadrament sobre el jardí varia. Una construcció auxiliar al fons tanca un món obert a l'aire i al cel, per sentir-lo en tota la casa i compartir la vivència creuada sense perdre intimitat.



EMPLAÇAMENT



PLANTA



La flor de la vida. Girona

Autors
Cristina Delgado - Berta Parera (interioristes) - Isis Nieto (aparadorista)

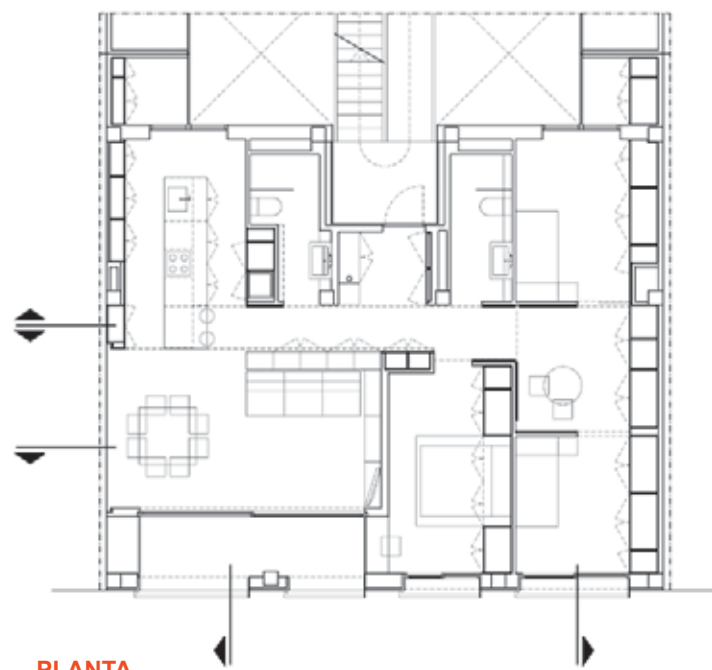
Promotor
Ajuntament de Girona
Museu d'Art. Temps de flors

La flor de la vida és una intervenció efímera integrada dins la mostra floral 'Temps de Flors 2013' de la ciutat de Girona. El projecte consisteix en un recorregut poètic per la vida de l'ésser humà en paral·lel a la vida d'una flor (la del cirerer). La intervenció s'ha dut a terme als jardins del Museu d'Art, en tres espais diferents. En el primer, al qual s'accedeix des del carrer, no s'hi ha intervingut per tal de crear una certa expectativa en el visitant. En el segon, trobem vuit panells d'1 x 2 metres (disposats un al costat de l'altre) amb vuit fotografies que representen vuit moments clau de la vida de l'ésser humà, des del naixement fins a la mort, i vuit esferes penjades davant de cada panell on trobem vuit flors en diferents moments de la seva existència. Un cop el visitant fa el recorregut i arriba a l'últim panell, el de la mort, accedeix a través d'unes escales al tercer espai, on, de cop, es veu submergit dins un gran jardí recobert amb 100 metres de malla metàl·lica i més de quatre mil flors de paper que representen milers de cirerers en flor. El visitant s'endinsa sense voler en plena festa de la primavera, de la vida, en un nou renaixement. El món s'atura i els colors i les sensacions envaeixen l'espai.

Aquest moment precís representa cada instant de la vida que vivim, tan efímera, tan intensa i tan bonica com una flor.



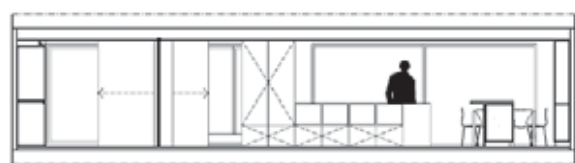
Fotògrafa: Cristina Delgado



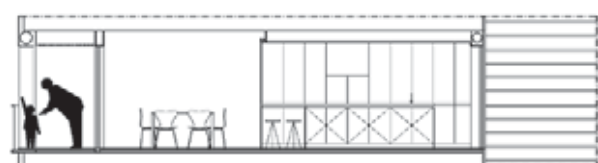
PLANTA



BALANCI



SECCIÓ LONGITUDINAL



SECCIÓ TRANSVERSAL



La casa per la finestra. Olot

Autor
Arnau Vergés (arquitecte)

Promotors
Arnau Vergés i Anna Riera

Contractista
Promocions Grederes SL

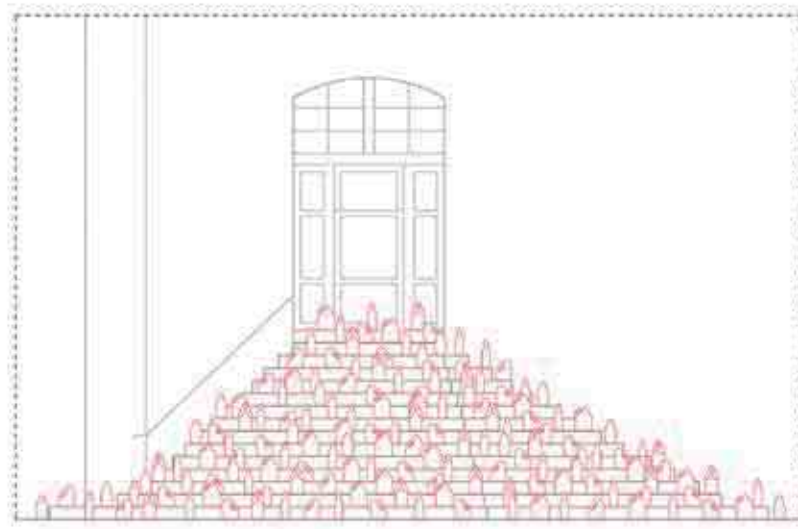
"Volem una llar per formar una família i ser molt feliços". Un projecte tan normal i, alhora, tan excepcional. Com ens descriuran els seus somnis? I com els sabrem interpretar? Ai!, si almenys els poguéssim espiar per la finestra...

Rebem l'encàrrec de projectar un habitatge a partir de la suma de dos petits apartaments situats en un edifici plurifamiliar d'una certa antiguitat però amb poques preexistències resistents a les múltiples reformes patides. Ens il·lusionem molt pel projecte. Som conscients de la responsabilitat de l'encàrrec.

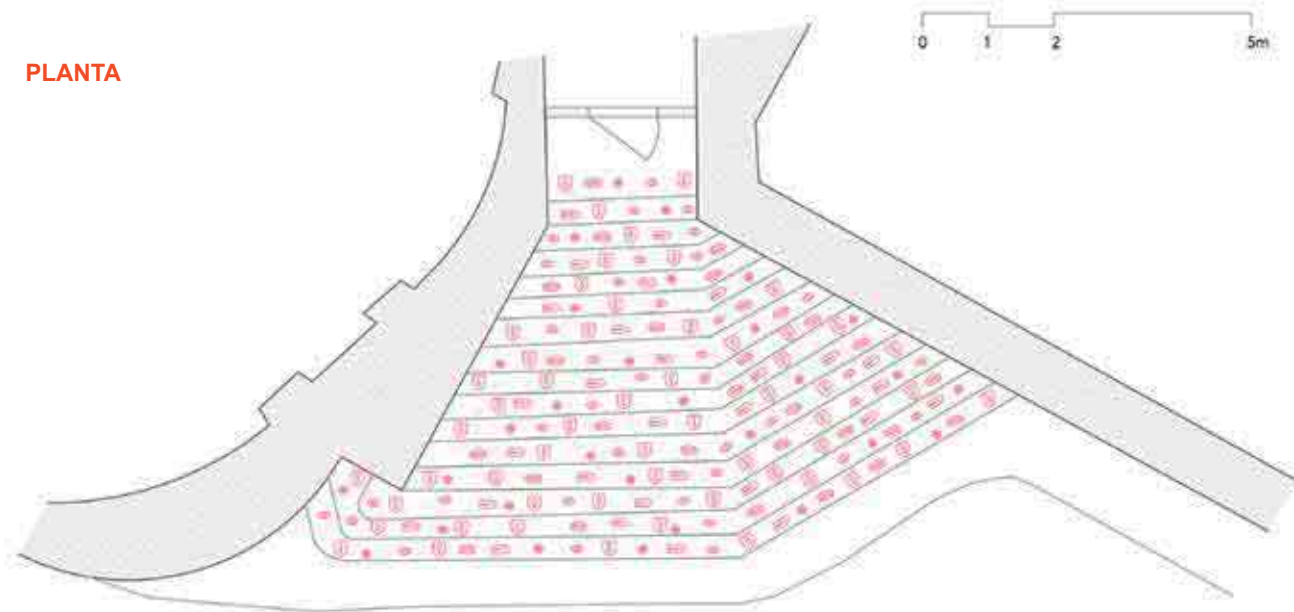
Gràcies als quatre finestrals existents, ben orientats i amb bona vista, i a la presència d'un pati interior de qualitat, disposem d'un espai bolcat a l'exterior. Volem vincular-hi totes les estances, com si l'element façana fos partícip de la relació fluida que volem aconseguir entre els espais. Tot i que no podem modificar les obertures, reculem els tancaments de la zona d'estar a fi de generar una terrassa coberta, una caixa transparent de transició amb l'entorn.

Amb l'elecció d'un material per a tota la fusteria, l'ús general de panells corredissos i amb la recerca de visions creuades, transparències i reflexos, concebem un habitatge continu i adaptable, un escenari lleuger i respectuós per a una actuació irrepètible: la vida d'una família.

ALÇAT



PLANTA



Llum plàstica. Olot

Autors
Escola d'Art i Superior de Disseny d'Olot

Alumnes
Alumnes del Grau Superior de Disseny d'Interiors i de Disseny Gràfic:
Júlia Batalles, Joel Bech, Mireia Guix, Cristina Ortega, Judit Planella,
Salvador Soler, Marina Vaquero i Irene Xarles

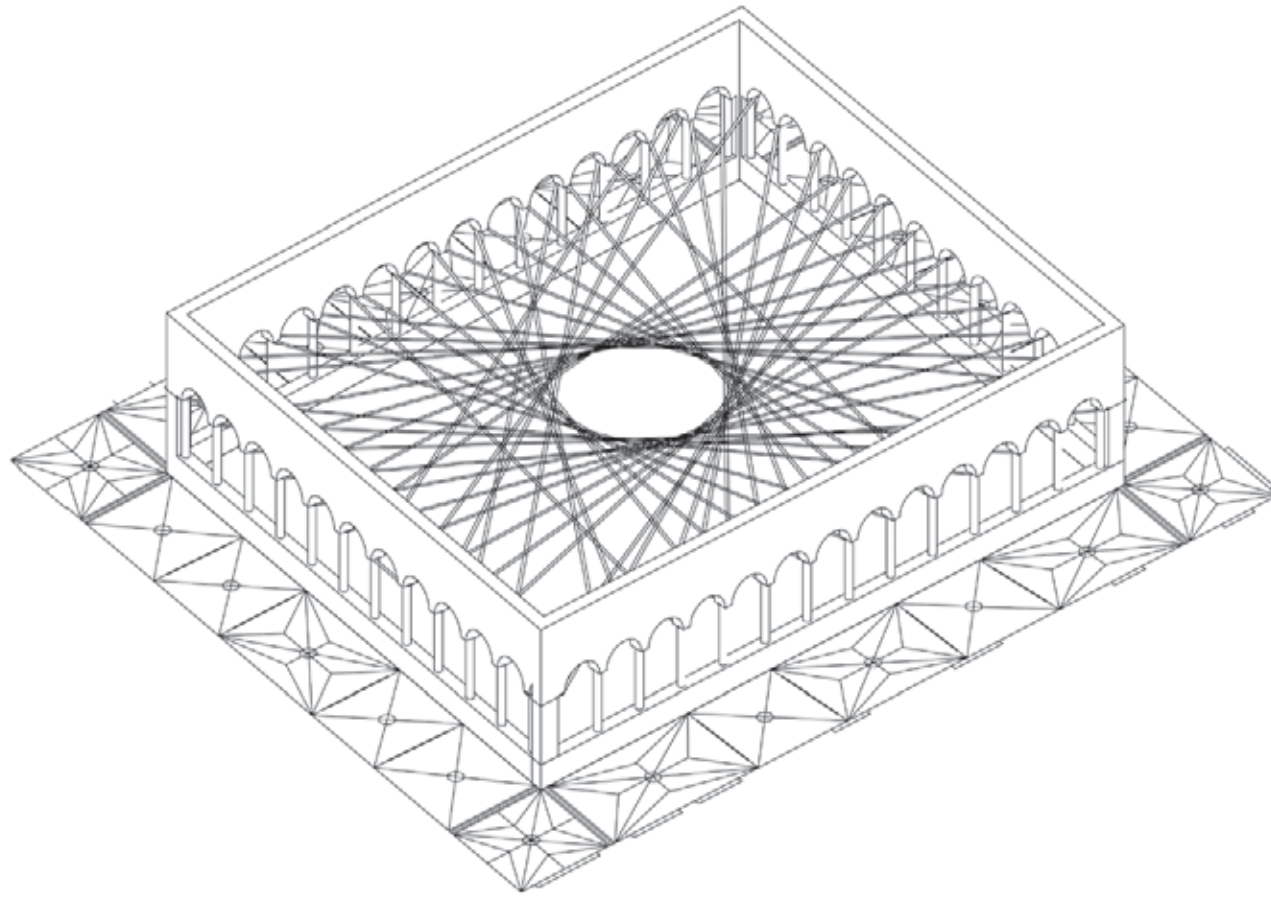
Tutor
Xavier Moliner (arquitecte)

Promotor
Lluèrnia. Festival del foc i de la llum
Plaça Rector Ferrer (escales del Bisbe)

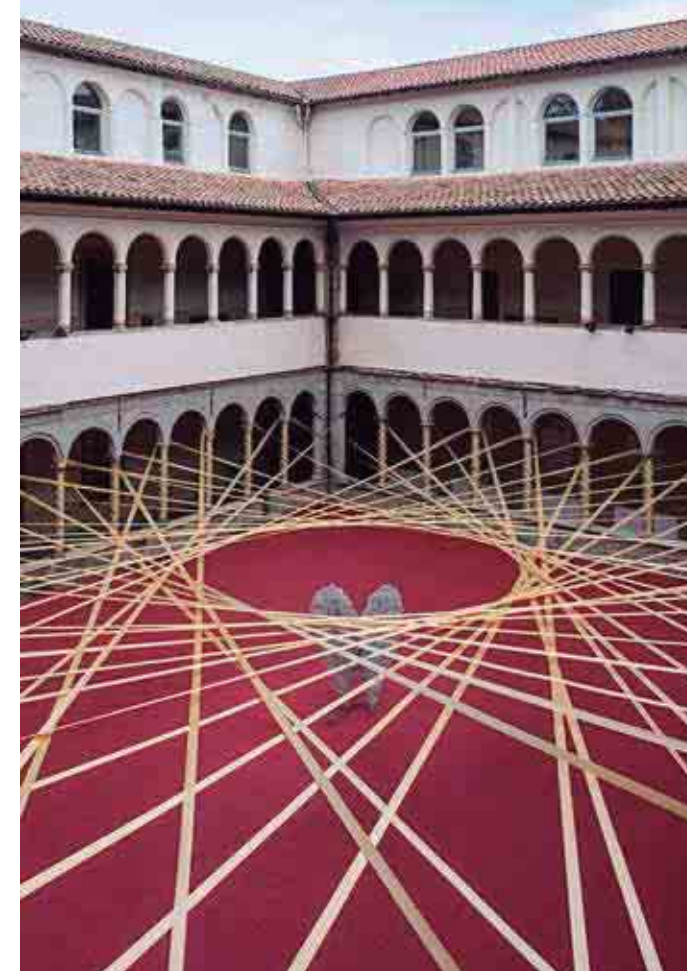
Amb motiu de la segona edició del festival de llum i foc d'Olot Lluèrnia, i amb la intenció d'assolir el projecte a partir d'un cost zero, es va presentar un muntatge basat en la recuperació de diferents envasos de plàstic per aconseguir canviar el valor de l'objecte rebutjat.

Donant-los un nou ús com a element protagonista de la intervenció, en forma de làmpades de llum d'espelma, es volia fer arribar al públic el missatge que, a partir de la ment creativa, es pot adaptar un objecte de rebuig per dotar-lo d'un segon ús. Aprofitant l'espai tridimensional que ens propiciaven les escales del bisbe de l'església de Sant Esteve, es va voler crear un impacte de colors i representar l'efecte massiu de la repetició de 450 envasos reciclats.

Un camí de llum que començava a les escales principals de l'església va servir de guia per a cridar l'atenció del públic i portar-lo fins a la intervenció dels elements, que provocava una mescla de colors vibrants que, fusionats, reproduïen una cascada de llum.



PLANTA



Siges un àngel. Olot

Autors
Escola d'Art i Superior de Disseny d'Olot

Tutors
Jordi Bartrina (interiorista) i Xavier Moliner (arquitecte)

Alumnes
Alumnes del Grau Superior de Disseny d'Interiors i de Disseny Gràfic: Júlia Batalles, Joel Bech, Mireia Guix, Cristina Ortega, Judit Planella, Salvador Soler, Marina Vaquero i Irene Xarles

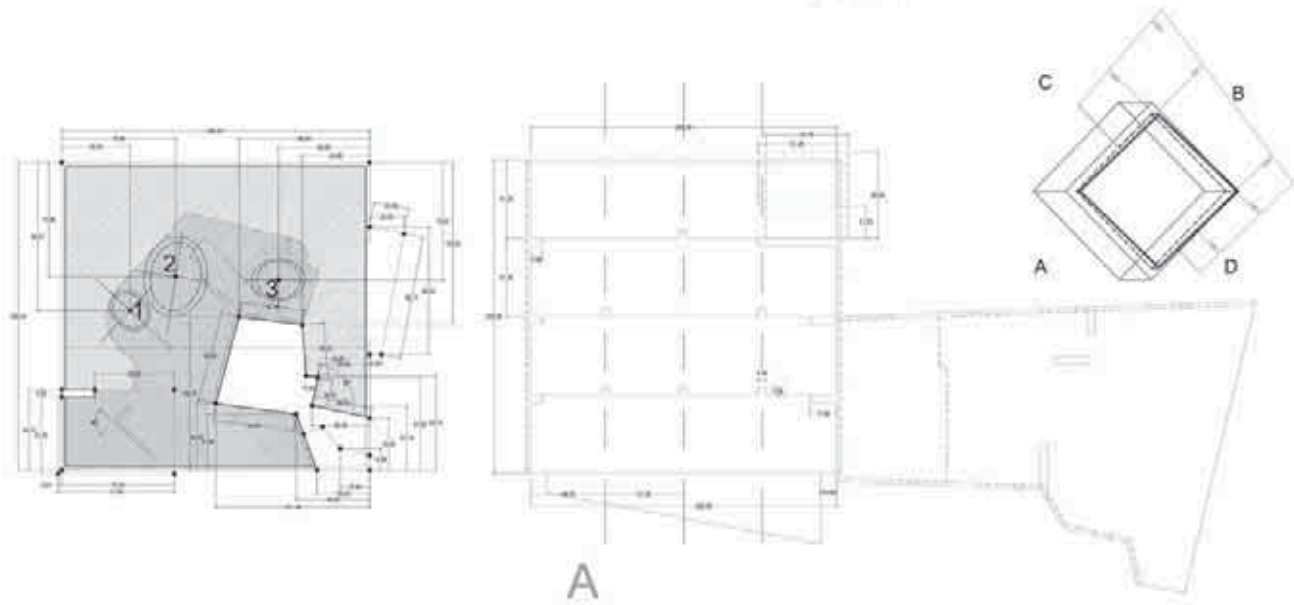
Promotor
Taula de la mostra de pessebres
Claustres del Carme

El pessebre que vam instal·lar al claustre del Carme d'Olot tenia el seu origen en l'anunciació de l'àngel als pastors.

Les ales centrals són la representació de l'àngel en el seu descens del cel, tot deixant darrere seu l'aura celestial, representada per les cintes daurades.

La finalitat d'aquest muntatge era que tots els visitants formessin part del pessebre i que es poguessin col·locar davant les ales per tal de sentir-se un àngel durant uns instants.

A més a més, es proposava que immortalitzessin aquest moment i que el mostressin al món penjant les seves fotografies amb l'etiqueta #angelartotot.



PLANTA

ALÇAT

Petit jardí en pendent - refugi per a jove poeta. Girona

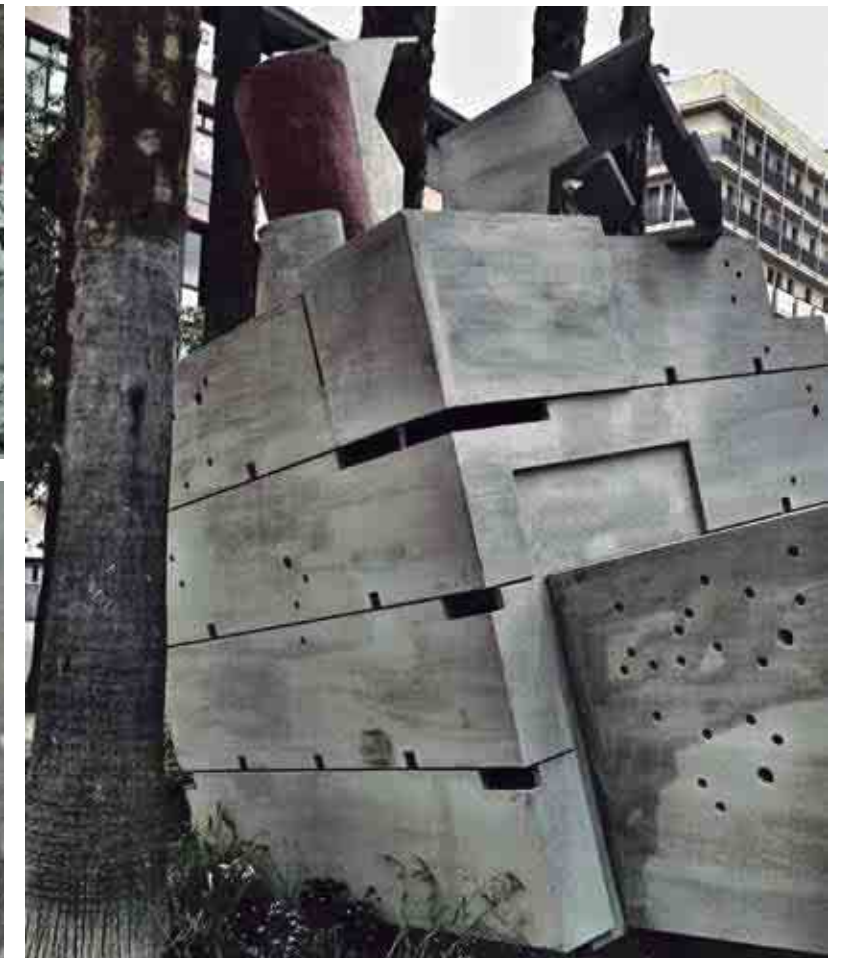
Autor
Pep Admetlla (escultor, dissenyador industrial, màster en Arquitectura i Espais Efimers)

Col·laboradors
Miquel Costa (coordinació i direcció obra)
i Aleix-Max Admetlla (estudis constructius)

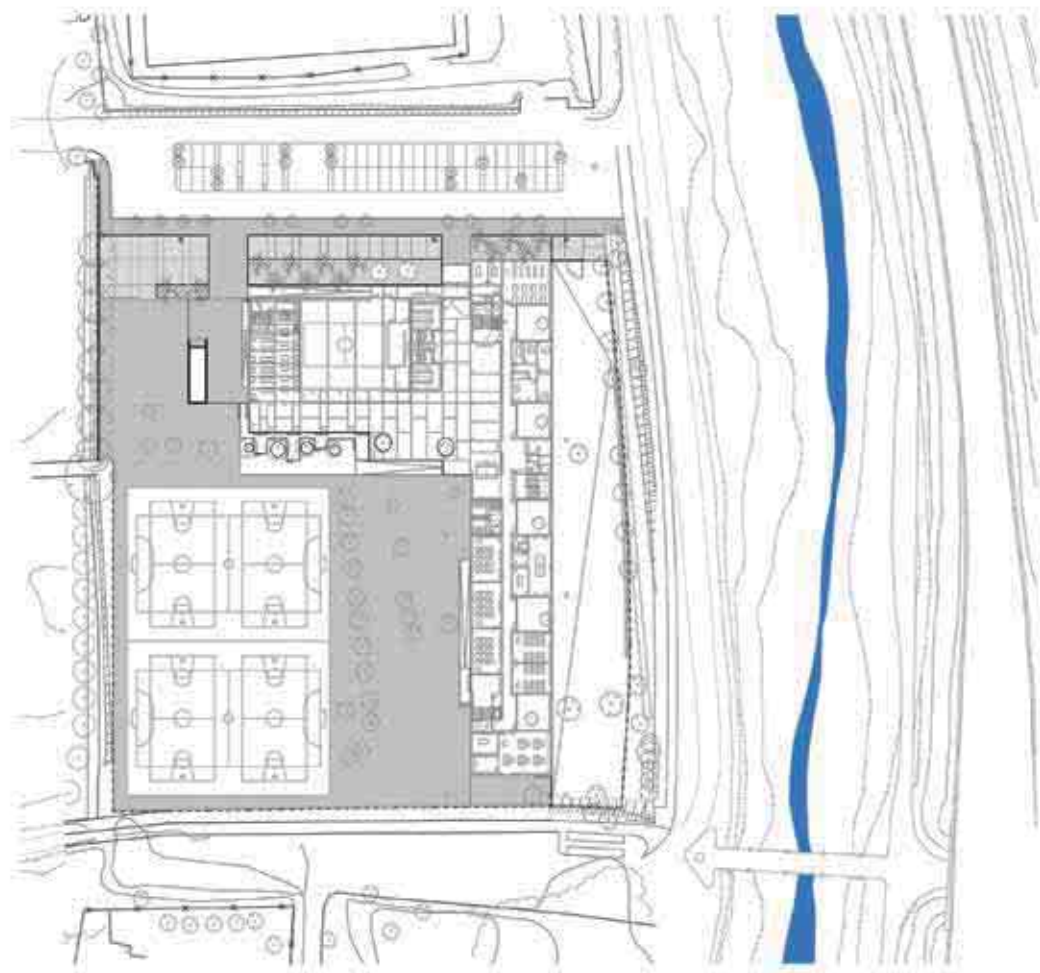
Promotor
Ajuntament de Girona
Plaça de Santa Susanna. Temps de Flors

Aquest projecte parteix de la lectura dels Poemes Francesos de Rainer Maria Rilke amb traducció al català de Mariàngela Vilallonga.

El volum escultòric s'erigeix com un petit receptacle sagrat, aïllat de les influències del context. El cub, amb la seva forma prístina, penetrat per un umbracle i rematat per uns elements intrusius en la seva superfície, es fa present amb contundència. El pla inclinat sobre el qual descansa produeix la sensació de desequilibri i força l'observador a apropar-s'hi amb el dubte i des de diferents perspectives. La seva pell exterior, dura i freda com el formigó, accentua la sensació de misteri. Les paraules del poeta ressegueixen els seus murs i proposen complicitats. Només ens deixa intuir l'atmosfera interior si ens hi apropem i participem de les llums i les olors que s'escolen per les esclotxes que l'articulen. El jardí, clos en si mateix, és intuïtiu, reservat i íntim. Alhora, les macles, els talls i els forats que es fan a les diferents superfícies donen proximitat a qui observa el seu interior. Cada mirada és única, segons la influència de la llum des d'on és observat i espiat com un jardí secret, on les olors que s'escolen i els reflexos del daurat rebotant amb les llums zenitals damunt les flors fan del jardí un petit poema, viu i intens. Part del text del poema de Rilke pren contundència amb el seu volum imprès damunt les parets daurades, que brillen o desapareixen segons la influència externa de la mateixa llum, desproveïda de memòria.



Fotògraf: Ferran Valls



PLANTA



SECCIÓ

IES Ridaura. Castell-Platja d'Aro

Autors
Mònica Recoder - Diego Ruiz (arquitectes)

Col·laboradors
Maria Solanich, Xavier Caparrós, Minerva Sánchez i Joao Loureiro (arquitectes). Rafael Cercós i Jaume Bardají (aparelladors). Manel Fernández (estructures) i M. Grau-V. del Pozo (instal·lacions)

Promotor
Departament d'Ensenyament de la Generalitat de Catalunya

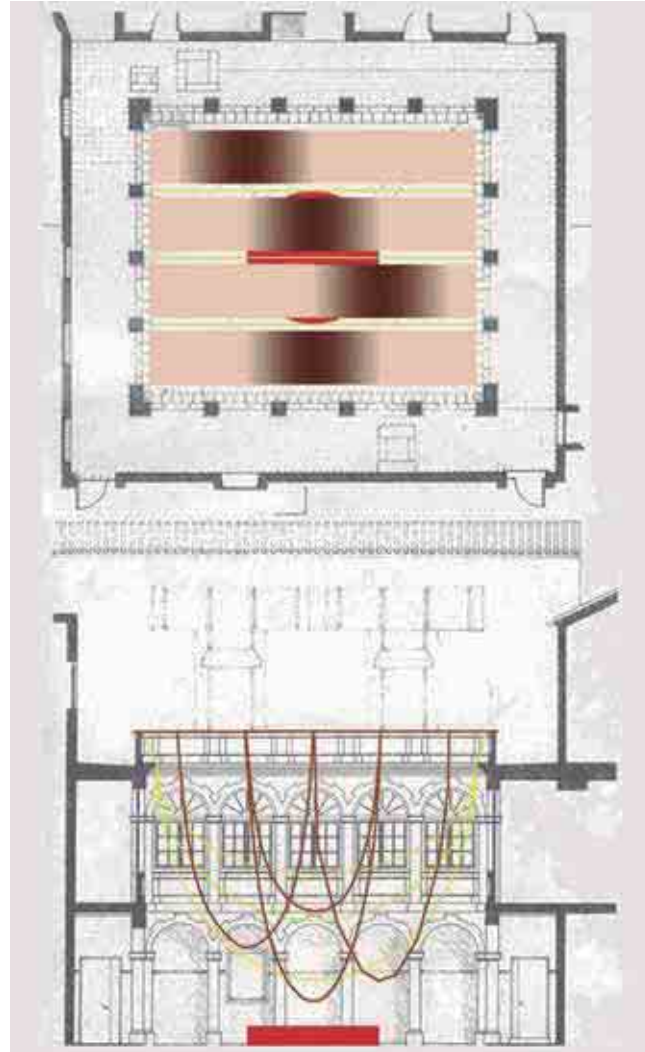
Contractista
Arcadi Pla SA

L'IES es construeix al solar on hi havia l'antic i, per tant, les preexistències del lloc condicionen la seva ubicació (l'escola existent al nord que no s'enderrocarà fins que funcioni la nova, la zona d'influència del riu Ridaura al sud i les futures ampliacions) just al límit d'influència del riu al sud.

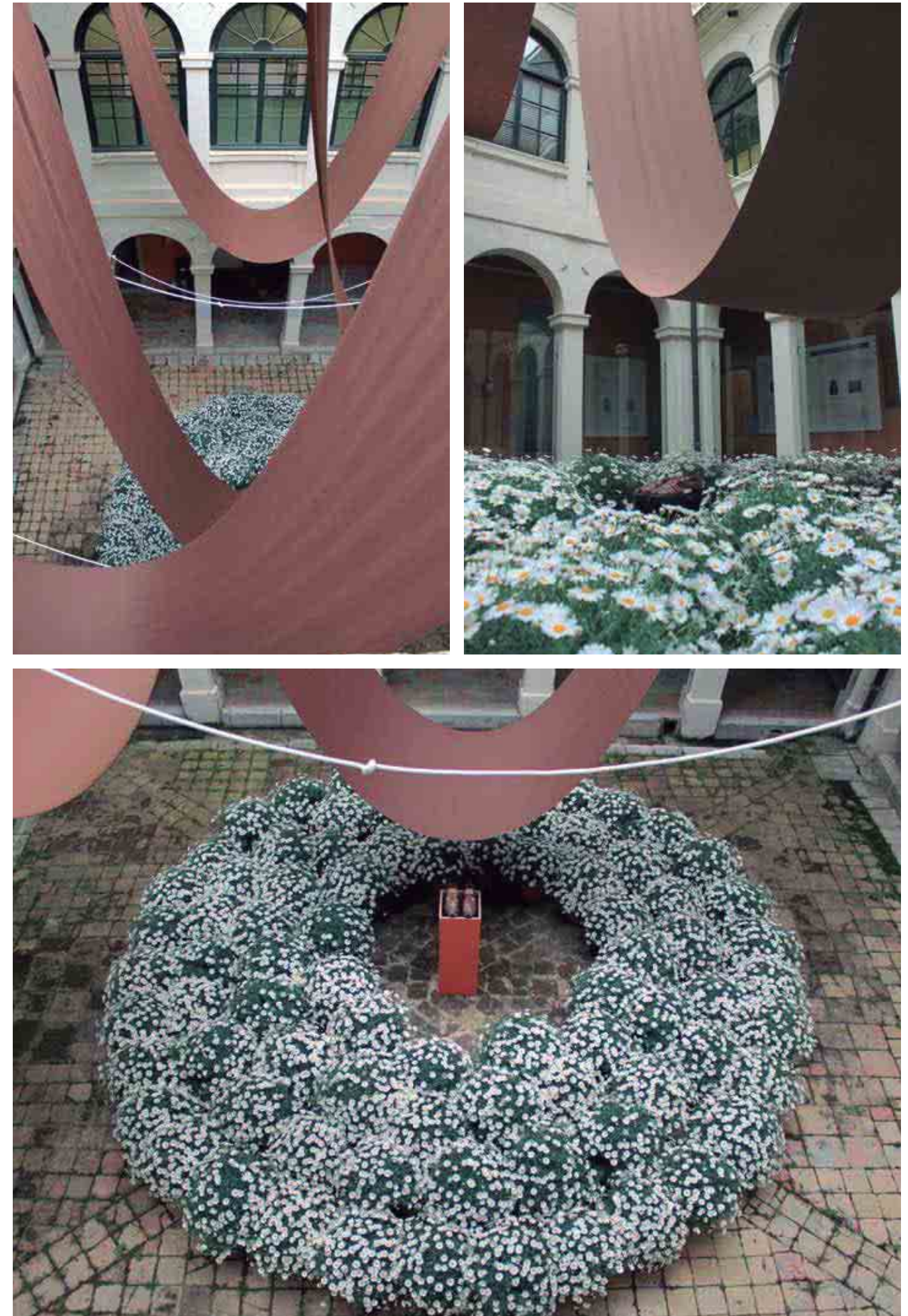
L'escola es descomposa en dos volums: el volum Escola, amb el programa docent (PB+2), i el volum Polivalent, amb l'espai polivalent, la cuina i el menjador. A la intersecció dels dos volums se situa l'accés principal al centre mitjançant un porxo. L'edifici de l'escola es distribueix en tres plantes: la planta baixa, amb el programa públic, semipúblic o de serveis, i les plantes primera i segona, amb el programa docent. Les aules se situaran al nord i les aules especials al sud, amb un esquema compositiu d'eix de circulació central. Es trenca la longitud del passadís amb eixamplaments davant els patis per a generar espais de relació des d'on es podrà gaudir de la vista sobre el paisatge.

Es tancarà l'edifici a la façana sud per protegir-lo del soroll de l'autovia i per protegir les aules de l'assolament directe. Es proposen uns patis com a espai intermig per a tractar la relació amb l'entorn immediat.





PLANTA I SECCIÓ



Fotògraf: Daniel Xifra

Floretes Caputxines. Girona

Autors
 Jordi Llinares - Xavier Montal - Jordi Pujol - Daniel Xifra (arquitectes)

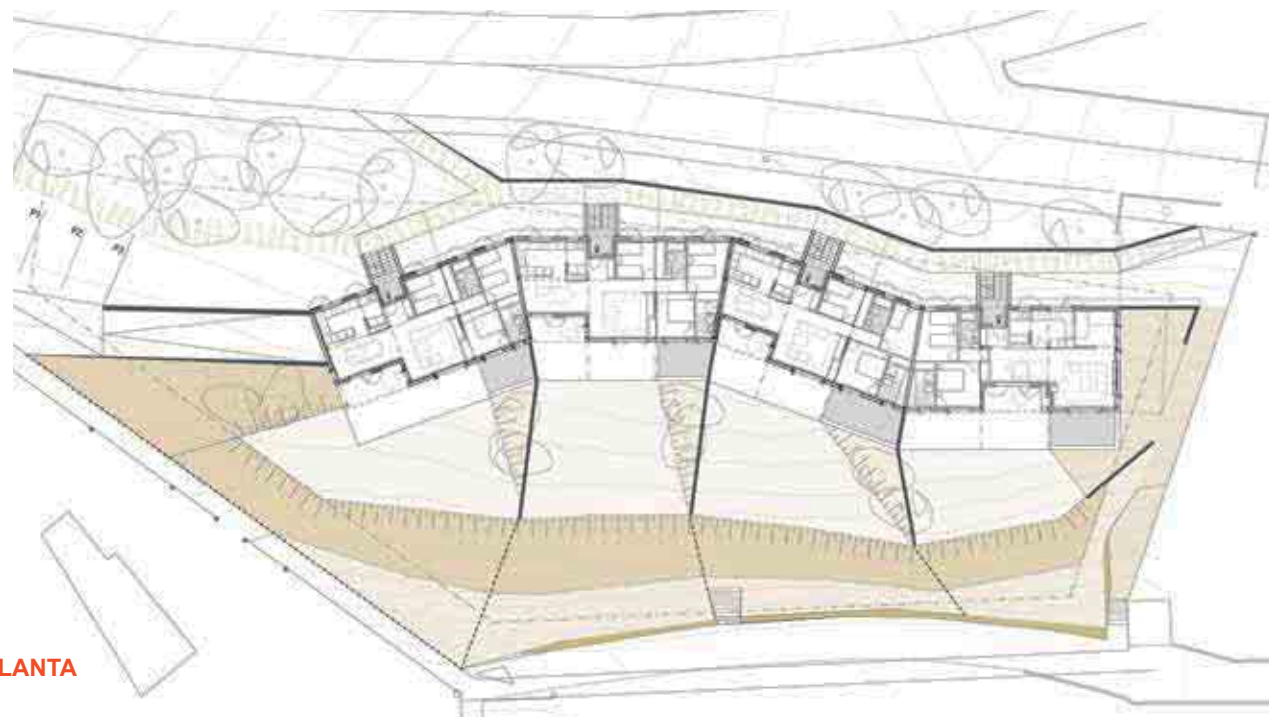
Promotor
 Ajuntament de Girona
 Claustre del Museu d' Història de Girona. Temps de flors

El claustre d'un convent de frares caputxins construït a mitjan segle XVIII i actiu fins a la desamortització. Posteriorment, amb ús docent i conegut com a "Institut Vell". Finalment, l'actual Museu d'Història de Girona.

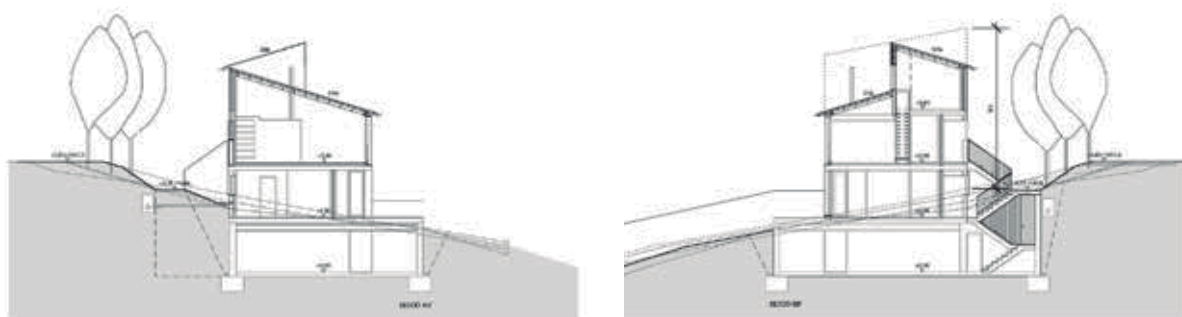
La intervenció pretén recuperar un bocí de la història contextualitzant l'ambient del que fou un claustre caputxí, per on deambulaven els frares amb el seu hàbit marronós i la corda de tres nusos lligada a la cintura, possiblement meditant, entre d'altres, sobre les floretes de Sant Francesc d'Assís.

Es transforma el gran espai descobert cobrint-lo parcialment mitjançant l'esquinçament d'una possible membrana tèxtil marronosa gegant en tires, entre les quals apareixen unes cordes amb nusos. Aquestes robes pengen de forma aleatòria i distinta tot creant un joc de llums i ombres que modifica l'aspecte habitual del pati. Un tapís de senzilles flors situat al paviment ocupa l'espai entre les escaletes de llum que deixen passar les teles superiors.

Els visitants poden entrar lliurement entre les flors i captar els jocs de llums i ombres, envoltats d'un rigorós silenci franciscà.



PLANTA



SECCIONS

8 habitatges a la Molina

Autors
Esteve Aymerich - Inés de la Rivera - Ton Salvadó (arquitectes)

Promotor
De Rivera Marinel·lo SL

Col·laboradors
Angel Obiol (estructura), Manuel Comas (instal·lacions), Kerstin Strüwind (desenvolupament projecte) i Miquel Rodríguez (desenvolupament projecte)

Contractista
Carlos Somoza

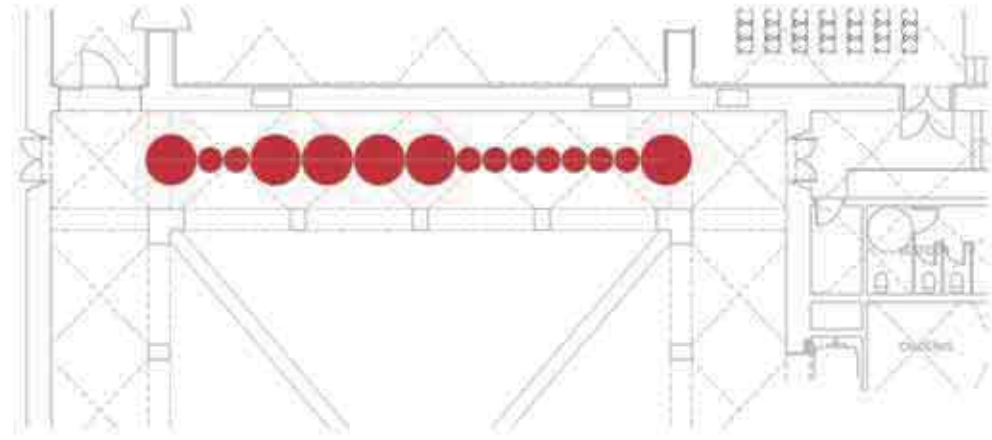
Es tracta d'un conjunt d'apartaments, quatre de poc més de vuitanta metres quadrats útils, quatre de poc més de seixanta metres quadrats útils i quatre oficines de gairebé quaranta metres quadrats útils. El conjunt també disposa d'un soterrani per a aparcament per a vint vehicles i vuit trasters petits.

La conformació de la volumetria com una franja llarga i estreta, però trencada, que li atorga una voluntat de fragmentació física i visual, disposada al llarg de la parcel·la, respon, bàsicament, a les possibilitats urbanístiques d'edificar planta baixa i pis, amb l'aprofitament del sotacoberta, amb un sòcol soterrat destinat fonamentalment a aparcament.

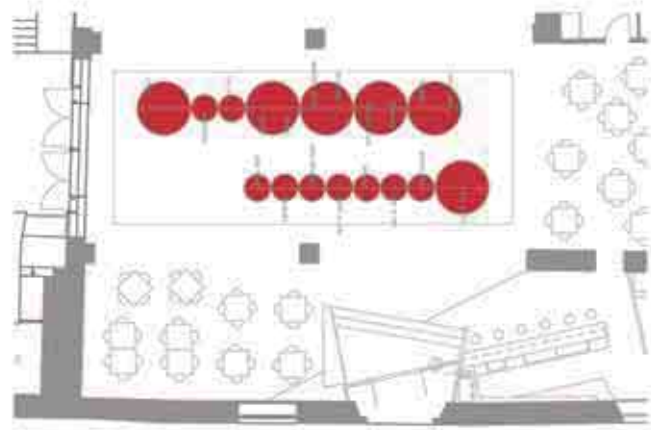
El pendent i el desnivell de la secció transversal del terreny afavoreix l'encaix de la volumetria en el sentit longitudinal i, d'aquesta manera, en disposar la dimensió estreta transversalment, minimitzem el moviment de terres i, per tant, l'impacte en el paisatge.

També ha estat la lògica urbana allò que ha portat a disposar l'edificació propera i al llarg de la carretera interior de la Molina. Amb els apartaments a la part alta aconseguim alliberar la resta de la parcel·la com a espais enjardinats dels apartaments, sempre mirant cap a la Tossa d'Alp.





PLANTA HOSPICI OLOT



PLANTA COAC GIRONA



Entre còncav i convex. Girona, Olot, Figueres i Vic

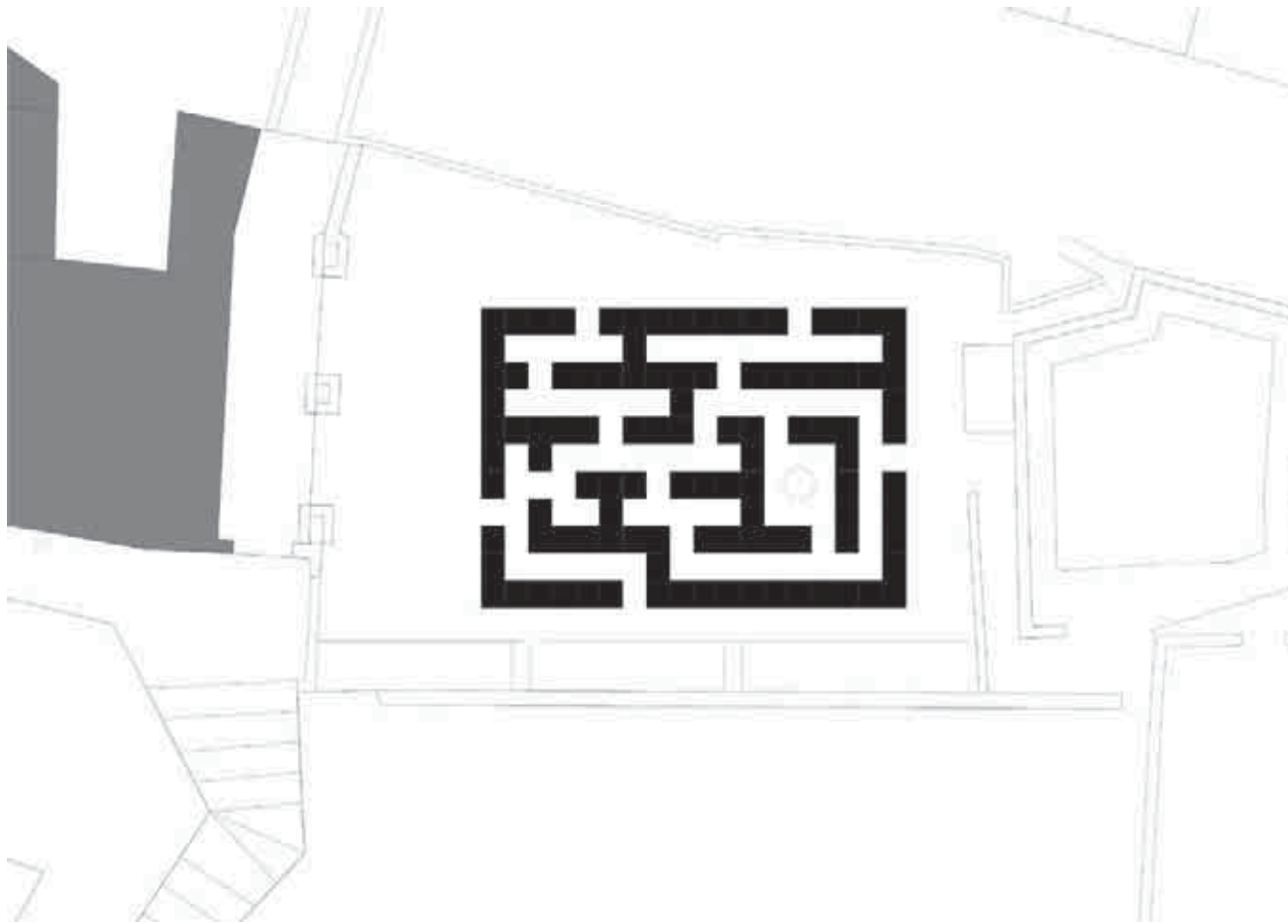
Autor
Xevi Bayona (arquitecte)

Promotor
COAC Girona

Exposició itinerant per als Premis d'Arquitectura de les Comarques de Girona

Talment com una persiana, mil setanta-dos llistons es desenrotllen i s'aguanten gràcies a la forma curvilínia que adopten; semicercles travats pels travessers que subjecten els panells. Llistons d'abet i de Douglas de colors i altures diferents units per cables d'acer, separats per baules de recobriment de fil elèctric corrugat, agrupats tram a tram per facilitar el transport amb un vehicle petit i disposats de formes diferents segons els requeriments de cada sala durant la seva itinerància.

Un fons tectònic proporciona una dualitat perceptiva entre còncav i convex, una alternança formal en què la primera genera l'àmbit d'observació.



PLANTA



Sortir-se'n. Girona

Autors

Xevi Bayona (arquitecte) - Josep Callís (arquitecte) - Susanna Cros (periodista)
 Àlex Forasté (enginyer) - Anna López (arquitecta) - Pilar Rodríguez (arquitecta)

Promotor

Ajuntament de Girona
 Pl. dels Jurats. Temps de flors

Quatre-cents vint palots disposats en quatre altures conformaven un gran laberint a la plaça dels Jurats de Girona. La proposta volia ser una metàfora de la situació actual en què ens toca viure. La idea era enviar un missatge positiu perquè, malgrat els reptes, les dificultats i les sinuositats del camí, sempre hi ha un fil al qual aferrar-se o que es pot estirar a l'hora d'orientar-se entre la incertesa per, finalment, sortir-se'n. Solament faltava un arbre al centre i un poema de Salvador Espriu a les parets del recinte per a guiar l'entrada del visitant quan una bretolada va calcinar bona part del muntatge pocs dies abans de la inauguració.

Tres-cents metres quadrats de destrossa ígnia, de cendra, de fusta carbonitzada; un escenari totalment diferent, un canvi de variable, una plaça negra, una oportunitat plàstica. Un arbre blanc enmig de la negror de la fusta calcinada impacta la mirada mentre uns versos d'Espriu subratllen la fugacitat de cada moment i acció. Versos fets amb retalls de miralls, capaçs de reflectir el cel des de l'observatori elevat. Entremig de l'arbre i de les cendres, més de cent cinquanta ruixadors deixaven anar un polsim d'aigua talment com si les brases encara fumegessin, una pluja d'esperança que, en tocar-hi el sol, descobria la intervenció més etèria: l'arc de Sant Martí.

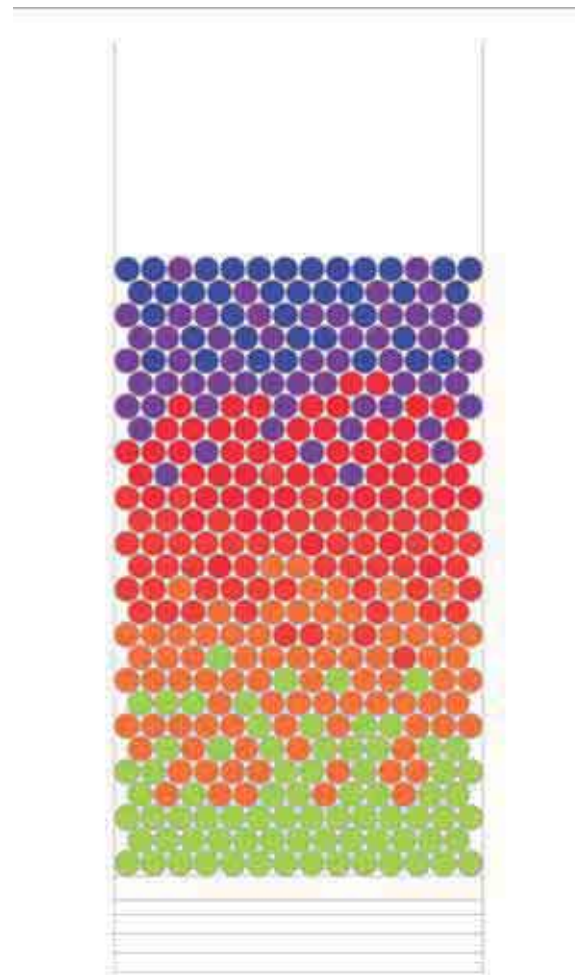
Davant les adversitats, vam voler convertir els problemes en oportunitats. Ens podíem tornar a aixecar, amb il·lusió renovada, i enviar un missatge molt més potent.

Cançó d'albada: Desperta, és un nou dia, | la llum | del sol llevant, vell guia | pels quiets camins del fum. | No deixis res | per caminar i mirar fins al ponent. | Car tot, en un moment, | et serà pres.

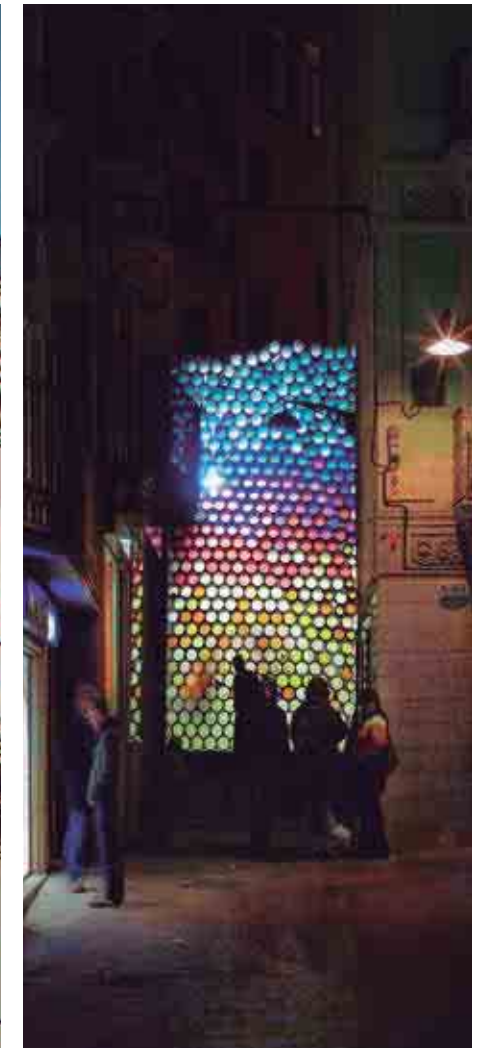
SALVADOR ESPRIU, El caminant i el mur



PLANTA SITUACIÓ



SECCIÓ



Barricada. Olot

Autors
 Xavier Moliner (arquitecte) - Silvia Armengol (interiorista) - Xevi Bayona (arquitecte)

Promotor
 Lluèrnia. Festival del foc i de la llum
 Carrer de l' Amargura

Barricada: parapet improvisat fet amb tota mena d'objectes per a destorbar el pas.

Sis-cents trenta-quatre tubs reciclats de cartró conformaven el parapet, un mur vertical en un interstici, en un carrer estret, en un congost habitualment concorregut. Un exercici urbà per a destorbar el pas, per a obstaculitzar, per a tallar durant un dia, amb motiu del festival dedicat al foc i a la llum de Lluèrnia, el carrer de l'Amargura d'Olot.

Retalls de paper pinotxo subjectats amb gomes de pollastre tapaven els extrems dels tubs de setanta centímetres de longitud i vint-i-dos de diàmetre, un filtre per a la llum del sol durant el dia o la de tres làmpades estroboscòpiques durant la nit. Una gradació vertical de tonalitats, una gran làmpada intermitent en un ritme frenètic de colors.

PLANTA



SECCIÓ



Habitatge al Cap de Creus. Colera

Autors
La Planta Baixa Arquitectes | Berta Collell - Pere Fina

Promotora
Montserrat Vila

Col·laborador
David Codinach (estructurista)

Contractista
Rubau Tarrés SAU

El projecte neix d'una conjunció programàtica, funcional i estètica, amb la premonició del nom de la finca, La Roca Blanca, i l'omnipresència d'un vent, la tramuntana.

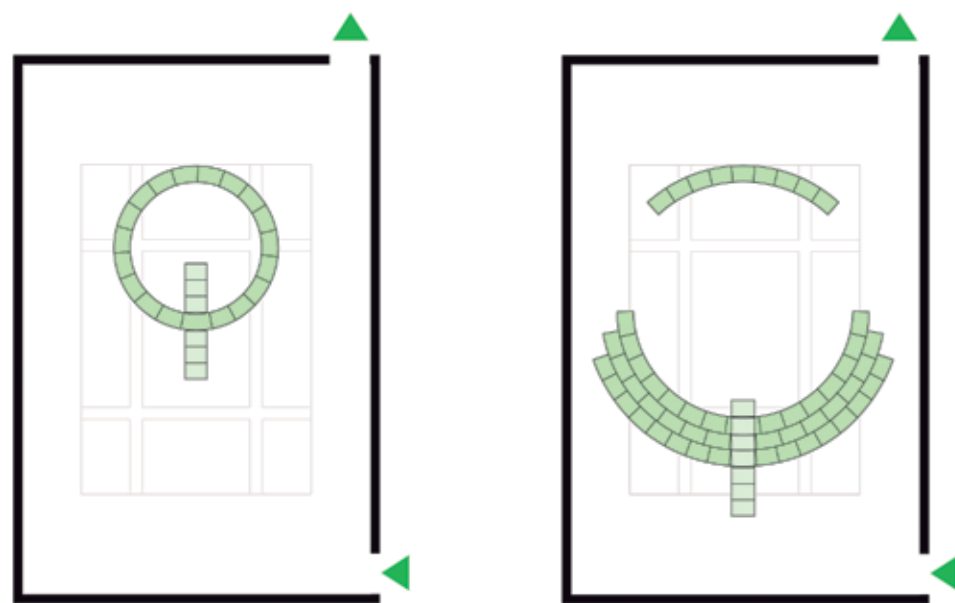
Sobre un penya-segat, i en primera línia de mar, la parcel·la es troba en un emplaçament idíl·lic i ferotge a part iguals. Aquesta contraposició va ser un dels punts de partida i dels condicionants de la vivenda: hermetisme als temporals de nord versus obertura cap al sol i el Cap de Creus.

Així doncs, es van concebre dos volums maclats de formigó blanc que, des del carrer, semblen no tenir cap finestra, però, un cop a l'interior, la llum envaeix tots els espais.

El cos en planta baixa, un apartament per a una parella, és un fals paral·lelepípede de coberta plana.

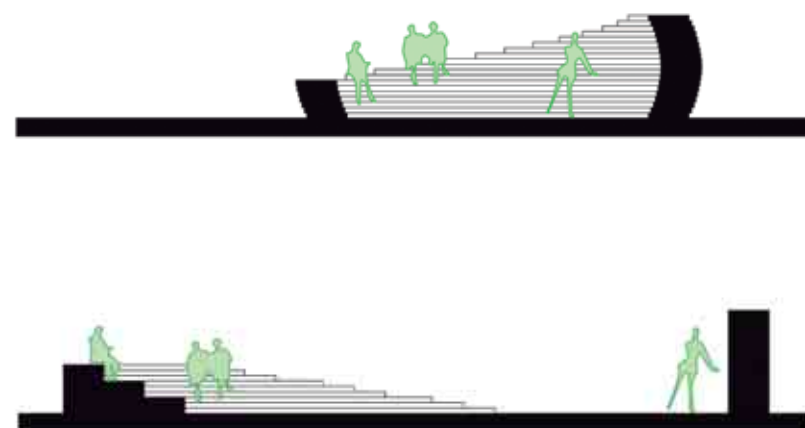
L'altre volum, inclinat, recorda un bloc d'escullera que s'hi ha aposentat i on descobrim dues habitacions més.

Independents però estretament vinculats, tenen les parts comunes allà on s'uneixen, i es complementen tant funcional com compostivament.

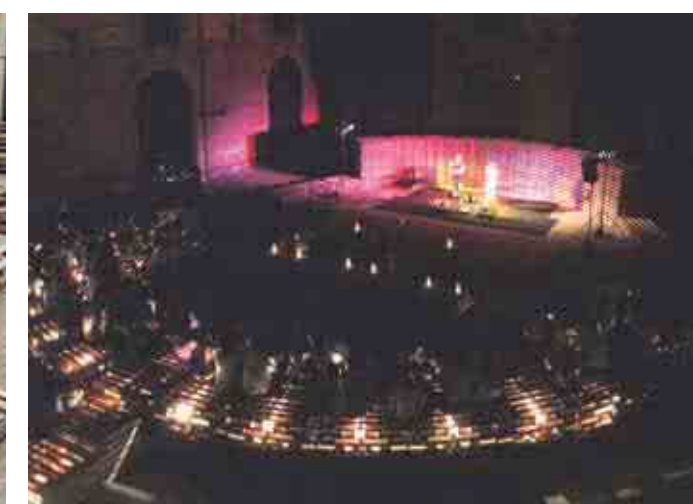


PLANTA ACTUACIÓ 1

PLANTA ACTUACIÓ 2



SECCIONS



500 palets. Girona

Autors
Tallerarquitectura | Albert Jané - Bernat Llauradó

Col·laboradors
Carles Gómez (col·laborador en fase de projecte i muntatge)
i Designfortakeaway (col·laborador en fase de muntatge)

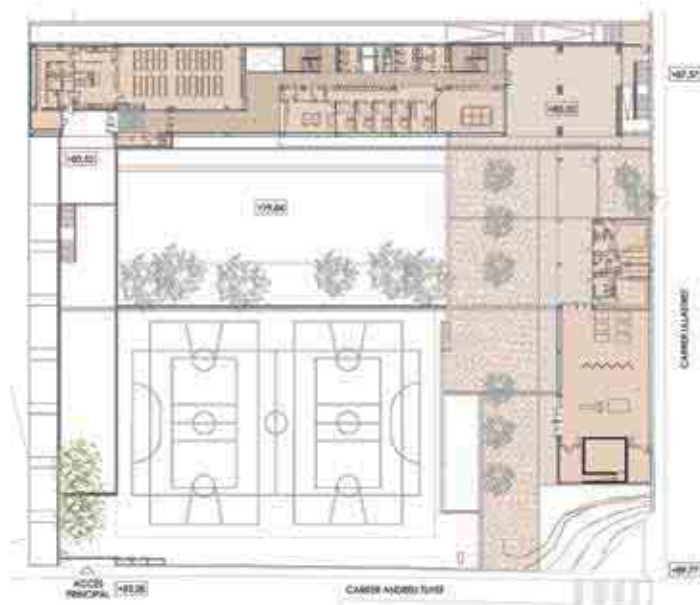
Promotor
Casa de Cultura de Girona

500 palets són dues actuacions dutes a terme al pati de la Casa de Cultura de Girona vinculades al món de l'espectacle, que hi és present amb El Galliner i l'Escola de Música.

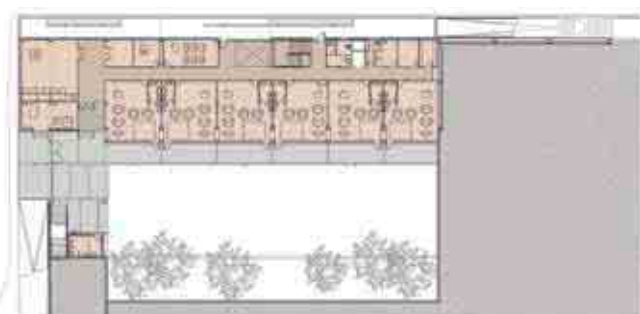
1_ Per una banda, l'actuació de Temps de Flors 2013, amb un cercle perfecte que s'anava obrint pas per deixar a la vista el seu interior; com un gran niu d'aus en el qual hom es podia "aïllar", llegir un llibre o simplement veure una obra de teatre de petit format.

2_ Llavors, els palets es desmuntaven i prenia forma la segona actuació, que acollia la primera edició del Festival de Música d'Estiu. Ara es formava un petit amfiteatre amb les grades i el teló de fons de l'escenari que feia de pantalla visual darrere dels artistes.

El control de la geometria, basada en la modulació dels palets, i la textura de la fusta entrelligada per les peces tenien prou caràcter com per esdevenir peça escultòrica a l'escala del pati i, alhora, funcionar com un recipient cultural capaç d'acollir els diversos espectacles.



PLANTA 1 (ACCÉS)



PLANTA BAIXA



SECCIÓ TRANSVERSAL

Escola Pericot a Girona

Autors
Joan Pascual - Ramon Ausió (arquitectes)

Col·laboradors
David Tuset-PGI (instal·lacions), Miquel Rodríguez - Static (estructures), Rosa Romero - Arquidos (direcció execució) i Lluís Michelena (arquitecte col·laborador)

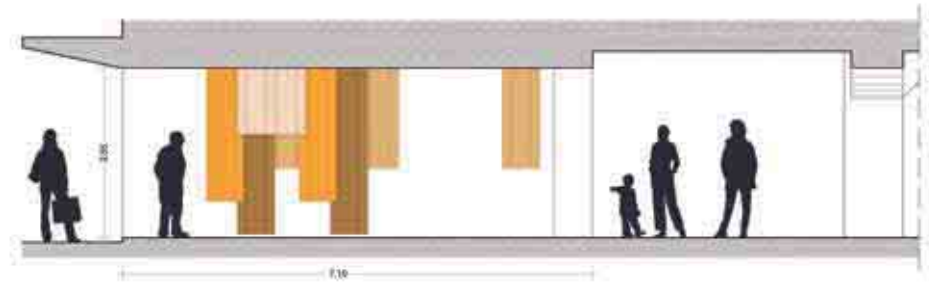
Promotor
Departament d'Educació de la Generalitat de Catalunya

Contractista
Agrupación Guinovart Obras y Servicios Hispania SA

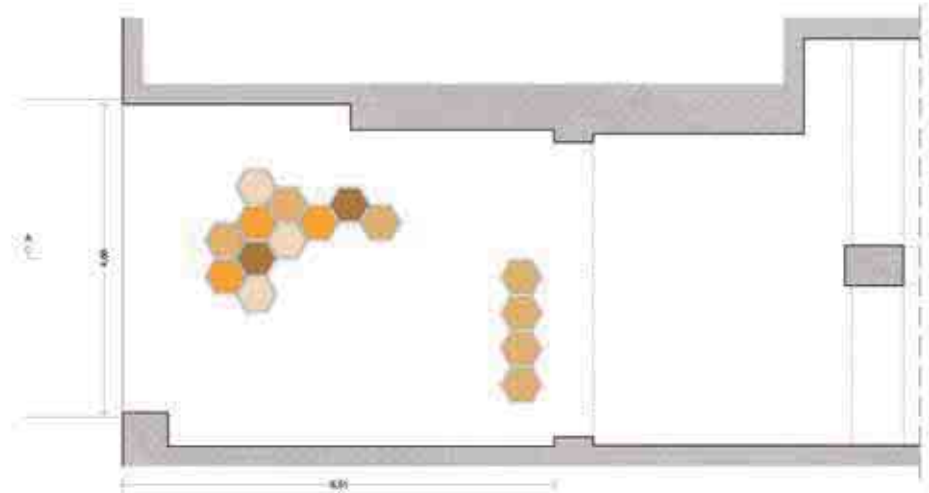
Les condicions topogràfiques del solar on està situada la Nova Escola Pericot van ser absolutament determinants per a establir tant la seva volumetria arquitectònica com la seva implantació. El solar és una peça de 85,97 x 86,56 m situada entre dos carrers desnivellats 5,50 m. El límit amb el carrer Ullastret és un gran mur de contenció de formigó armat, construït fa uns trenta anys, que deixa la nova escola uns 7 m sota el seu nivell. Per tal de resoldre el desencaix del lloc, la nova escola es desenvolupa en una barra única que es va adaptant, nivell a nivell, a les diferents rasants perimetrals. La planta d'accés és en realitat la planta primera, cota +83,52 m a la cantonada sud del carrer Andreu Tuet, on se situen la cuina, el menjador, els espais d'administració i la pista. En el mateix nivell se situarà el gimnàs, annex al porxo de jocs. La planta baixa acull sis aules de parvulari i els seus espais complementaris. A les plantes altes hi ha el total d'aules requerides. Totes queden orientades a sud.



SECCIÓ



PLANTA



Nit de Bresca. Olot

Autors

Jordi Ginabreda - Cristina Masferrer (interioristes) - Irene Llusent (arquitecta)

Promotor

Lluèrnia. Festival del foc i de la llum
Passeig de l'escultor Miquel Blay

Projecte efímer emmarcat dins el Festival del foc i de la llum Lluèrnia d'Olot.

La intervenció se situa al passatge que ha deixat l'enderroc parcial de l'antic cinema Colon, un espai que comunica dos carrers centrals i transitats però que, a causa d'un abandonament progressiu, avui dia és un espai degradat i deteriorat, focus de problemes i queixes per part dels veïns.

El festival Lluèrnia, doncs, ha estat l'excusa per a transformar aquest indret i convertir un passatge lúgubre en un pas alegre que convida a endinsar-s'hi.

Ha estat l'espai mateix i les seves preexistències arquitectòniques allò que ha proporcionat la idea de la intervenció, alhora que n'ha facilitat la materialització. Es tracta d'un fals sostre de fusta, amb uns buits en forma d'hexàgon, que deixen passar, a mode de làmpada, la llum dels fluorescents del damunt. A partir d'un material bàsic com és el paper, i jugant amb el color groc, emulant els ruscós d'abelles, es creen uns nous focus de llum que transformen l'espai amb un cost molt baix i hi aporten calidesa i sorpresa sensorial per a l'espectador.



PLANTA



SECCIONS

Consultori local d'Aiguaviva

Autors
Oscar Blasco - Sergi Carulla - Stefano Cortellaro (arquitectes)

Promotor
Catsalut-Infraestructures.cat

Col·laboradors
Bernat Massó (direcció d'execució), Oscar Cabrera (instal·lacions),
Alfons Pastor (pressupost i ESS) i Boma SL (estructures)

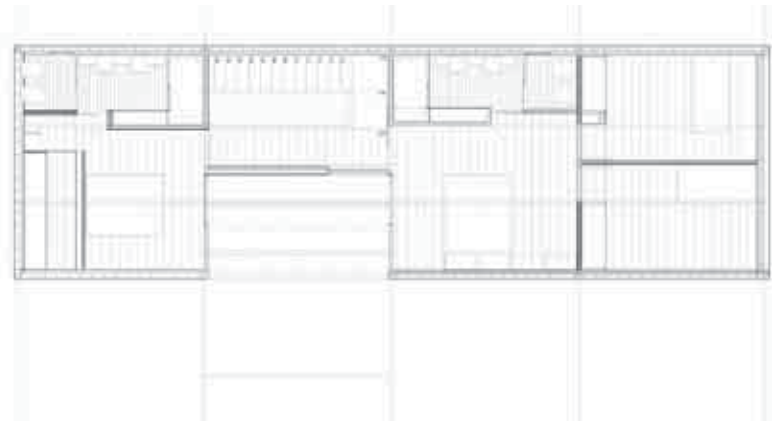
Contractista
Construcció Micaló Ramió SLU

El consultori se situa en una parcel·la trapezoïdal dins d'una illa d'equipaments del nucli urbà d'Aiguaviva, entre un carrer, un passeig, una futura escola bressol al nord i un espai lliure al sud. El projecte prioritza la claredat formal i constructiva de l'edifici, així com la reducció al mínim de les futures despeses energètiques i de manteniment.

Com a resposta a les característiques del lloc i al programa funcional, la proposta planteja un volum obert cap al sud-est, on es concentren les millors vistes i orientacions. En aquesta façana se situen els accessos a l'edifici a través d'un espai de transició que actua com a filtre regulador de la llum natural que arriba a la gran sala d'espera. Rampa i escales solucionen les pendents diferents dels carrers transversals.

El pati, element tancat i situat al nord, dóna privacitat a les sales de consultes i als espais de repòs dels treballadors del centre, alhora que ajuda a simplificar la volumetria exterior i a donar-li personalitat.





PLANTES

SECCIÓ



Habitatge unifamiliar aïllat a Vilablareix

Autors
Àlex Sibils - Enric Ortega (arquitectes)

Promotors
Marta Hernández i Xavier Ausellé

Contractista
Construccions i Rehabilitacions Madeo

L'habitatge s'ubica en un sector residencial nou, sense més referències formals que el polígon industrial i la vista llunyana.

L'objectiu va ser fer una casa de cost reduït, a menys de 800 €/m².

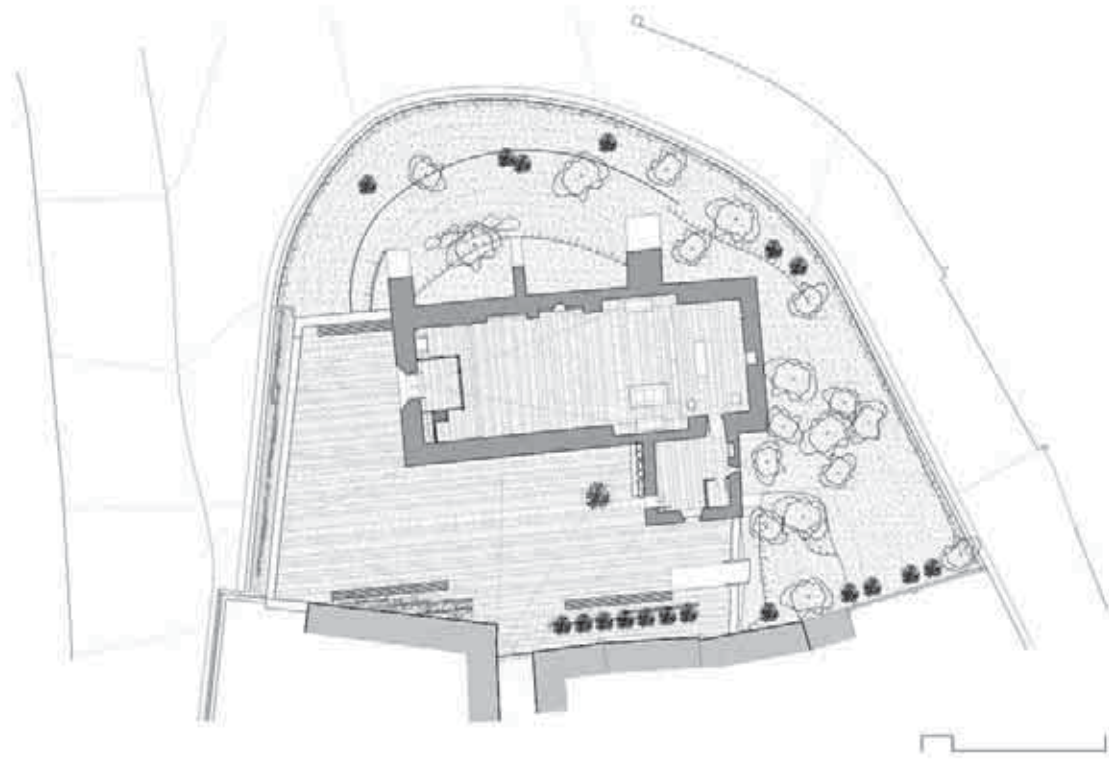
Treballar amb sistemes industrialitzats va ajudar a reduir costos, no així l'ús del prefabricat.

L'estructura d'acer sobre caixó de formigó al soterrani, l'entrebigat amb taulons i el reblert de façana amb maó de 10 cm delimiten l'espai interior habitable, flexible en els seus usos.

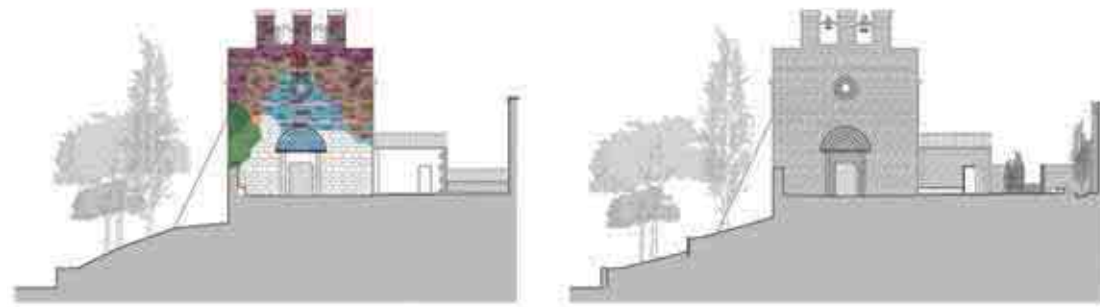
La vinculació amb l'exterior es realitza amb l'espai d'estar volat sobre el jardí, la terrassa i un pati, finalment obert a la vista, a la planta superior.

Programa convencional, amb diferents sales polivalents que relacionen els espais tancats propis de qualsevol habitatge.





PLANTA



SECCIONS

Restauració de l'església de Sant Vicenç de Vilamalla i condicionament del seu entorn

Autors
Joan M. Viader - Josep Fuses (arquitectes)

Col·laboradors
Cristina Bassols (1a fase, arq. tècnic) i Jaume Vila i Sònia Vergès (2a fase, arq. tècnics), Lluís Guanter i Antoni Blázquez (estructura), Xavier Arnal (Proserdom Enginyeria & Domòtica), Carla Arruebo (arquitecta), Jordi Serra (arquitecte) i Pilar Arbonès (administració-secretaria)

Promotor
Ajuntament de Vilamalla - Bisbat de Girona - Incasol

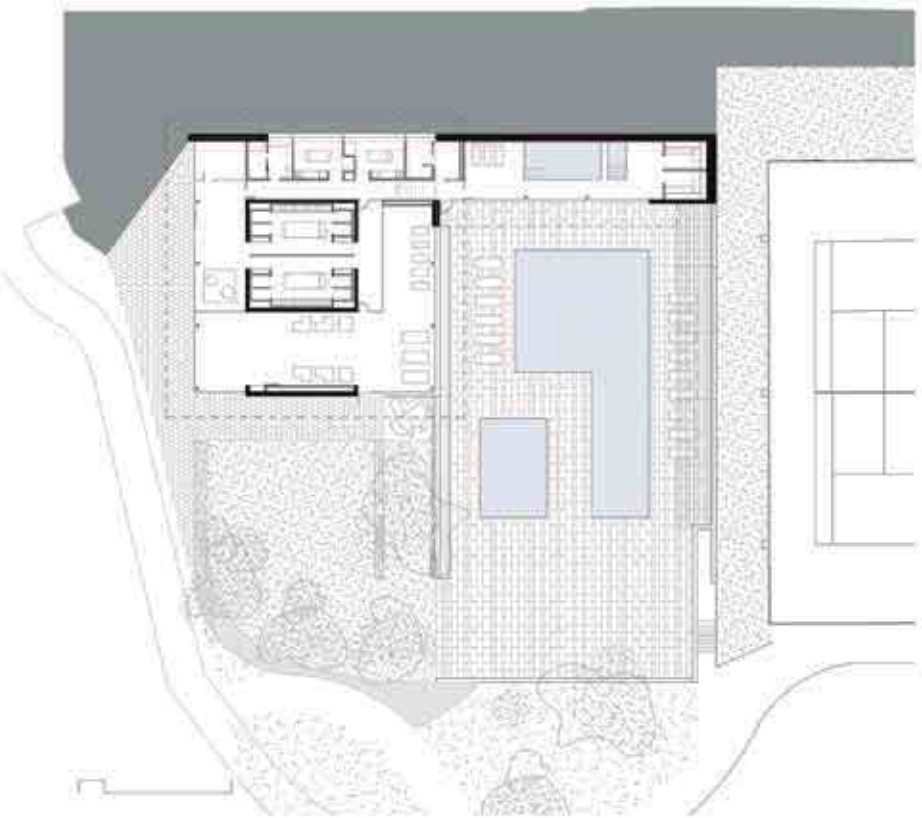
Contractista
1a fase: Construccions Guardiola SL (Urb. plaça i pavimentació interior)
2a fase: EMR SL (Restauració església i condicionament entorn)

L'església, del s. XII, es va construir bàsicament amb pedra sorrenca barrejada amb pedra basàltica. Mentre que aquesta es trobava en bon estat, la pedra sorrenca estava molt malmesa, amb abundants desplaçaments, pel que ha calgut la substitució d'un nombre important de carreus. La pedra nova utilitzada és del tipus sorrenca rosa d'Alcañiz, que s'ha deixat tallantada, tal com era la pedra original. S'ha eliminat també un cos modern, a la cantonada sud-est, que permetia l'accés al teulat però que alterava la façana original.

A l'interior s'ha fet una pavimentació nova i un cancell de fusta nou, s'han eliminat dos arcs moderns de la façana nord, s'ha instal·lat una il·luminació nova i s'han col·locat unes peces d'acer Corten com a mobiliari.

A l'exterior s'ha pavimentat la plaça amb pedra sorrenca, com la façana, i s'hi han adequat un mirador, uns bancs i unes jardineres. Al front nord s'ha construït, per disminuir el pendent del terreny, un mur nou amb una greca de platines d'acer Corten. S'han plantat arbustives noves i s'ha il·luminat tot el conjunt amb lluminàries indirectes de leds.

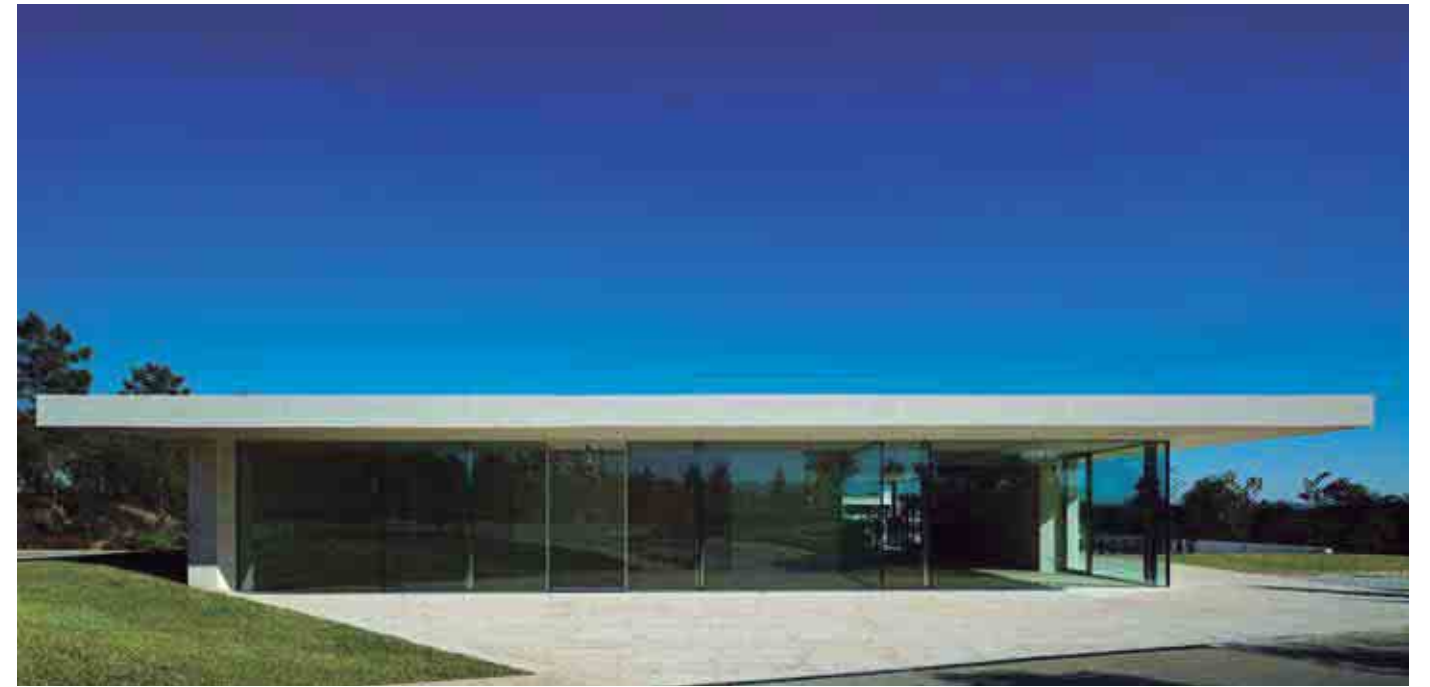




PLANTA



SECCIÓ



Fotògraf: Eugeni Pons

Centre esportiu PGA Catalunya Resort a Caldes de Malavella

Autors
Joan M. Viader - Josep Fuses (arquitectes)

Promotor
PGA Golf de Caldes SAU

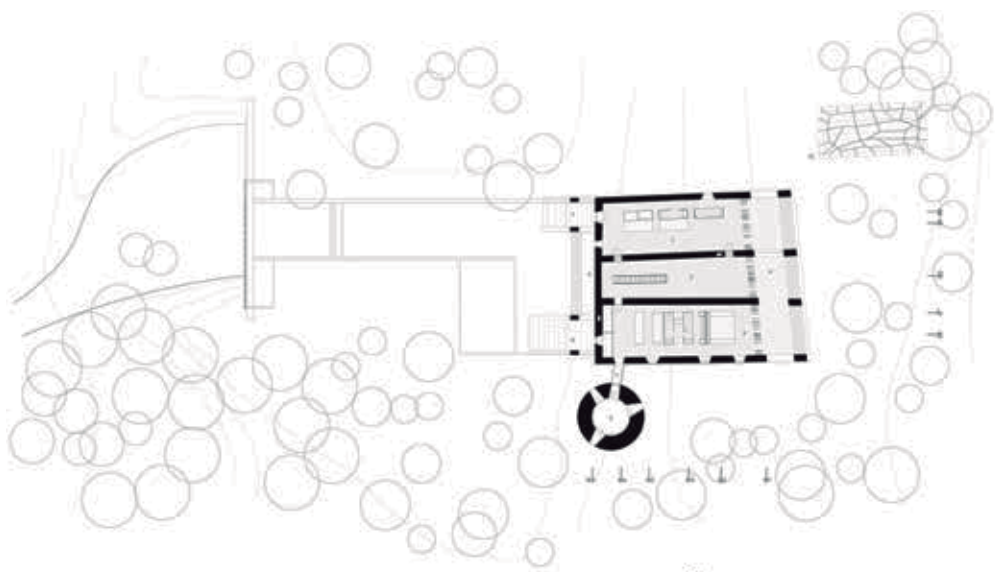
Col·laboradors
Francesc Prat (arq. tècnic), Lluís Guanter i Antoni Blázquez (estructures), Xavier Arnal (Prosedom Enginyeria & Domòtica), Jaume Vila (amidaments i pressupost), Josep Ribes (arquitecte), Carla Arruebo (arquitecta), Jordi Serra (arquitecte) i Pilar Arbonès (administració-secretaria)

Contractista
Contrucciones Pai SA

Edifici de planta baixa amb una sala de gimnàstica i zona de spa,. El conjunt estableix una gradació entre el volum del cos principal, més alt i quadrat, amb els més baixos i lineals de la sala d'aigua i la pèrgola. Aquests defineixen un pla topogràfic més baix on hi ha també les piscines exteriors, orientades a sud i al forat divuit del camp de golf.

L'edifici, de color blanc, es construeix amb pedra calcària i llosa de formigó vista; una façana nord molt tancada es contraposa amb les altres, més vidriades i relacionades amb el jardí i les piscines.

L'interior es tracta en continuïtat amb els acabats de l'exterior i amb murs aplacats amb pedra calcària blanca, sostre amb llosa de formigó blanc i paviment de granit buixardat de color clar. A la zona del gimnàs i en alguna paret s'utilitza, per donar més confortabilitat, parquet de fusta d'abet tipus Douglas amb làmina ampla. Tant amb el tipus de materials emprats com amb el sistema d'il·luminació indirecta, es vol assolir un ambient interior unitari i relaxant. Posteriorment, a l'acabament de l'edifici això s'ha vist alterat per la decoració del vestíbul d'entrada, que modifica els materials existents.



PLANTA



ALÇATS



SECCIÓ

Mas del Vent. Punt de trobada. Palamós

Autors
RCR Aranda Pigem Vilalta Arquitectes | Rafael Aranda - Carme Pigem - Ramon Vilalta

Col·laboradors

RCR: A. Lippmann, M. Cottone, M. Thompson, E. Serrano, K. Norrinder (concurso).
RCR: M. Cottone, G. Puigvert (projecte). RCR: M. Cottone i G. Puigvert (D.O.).
RCR: M. Ortega (arquitecte tècnic). Blázquez-Guanter Arquitectes (estructura).
BT Enginyeria (instal·lacions). RCR: I. Becker, A. Csécssei, J. Carvalho, S. Ribeiro,
E. Darup, A. Lippmann, A. Malaspina (maqueta). RCR: M. Casas, D. Breathmach,
P. Bolinches, A. Moura (visualització)

Promotor
Explotaciones Agrícolas y Forestales Brugarol SA

Contractista
Burgos Gasull SL i
Serraleria Me. F. Collell SL.

Una masia en un enclavament únic. Elevada, mirant al mar, entre pins. Una llarga història. Amb intervencions diferents al llarg dels anys. Una piscina, un estany, horts... una torrassa... Però la masia continua mostrant les seves tres crugies, les seves dues plantes a nivell del terreny, cadascuna amb orientacions oposades. Aquesta última intervenció vol convertir la masia en un punt de trobada d'una família dispersa pel món. Vindran unitats independents per a cada membre, però la masia recull els espais comuns per a tots.

Al nivell inferior, els salons, el menjador, el porxo i un menjador exterior amb vista al mar al qual s'adossen, a través d'un pati, la cuina, el garatge i els elements de servei. Al nivell superior, l'habitació principal, a la qual s'accedeix a través d'una escala costeruda, central, i un espai de bany a la torrassa.

Tota la intervenció vol deixar nua la construcció tradicional de la masia: les seves bigues de fusta, les seves parets de pedra, les peces de ceràmica... i col·loca en acer, com a mobles de poca alçada, exempts, les peces de suport.

Hi ha una ambigüitat en l'ambient entre l'austeritat i el confort, entre la història i el present, entre la intimitat i la reunió, entre la penombra i l'aire, per, finalment, dotar els espais d'una ambigüitat entre l'estàtica i la fluïdesa.





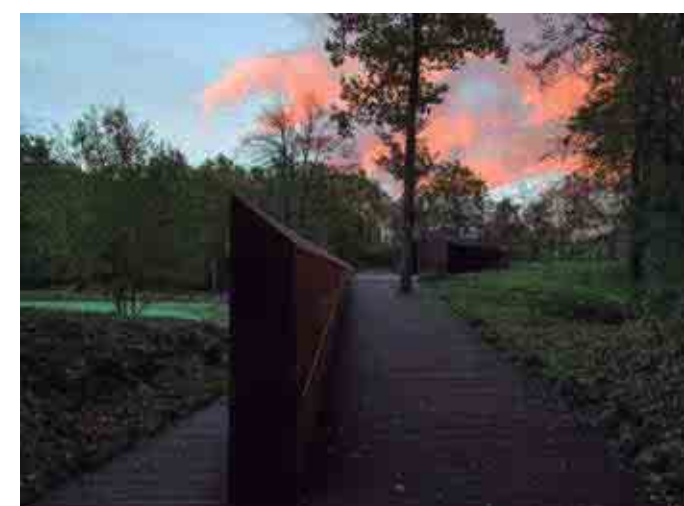
SITUACIÓ



SECCIÓ



PLANTA



Equipament de l'estadi d'atletisme Tossols – Basil. Olot

Autors
 RCR Aranda Pigem Vilalta Arquitectes
 Rafael Aranda - Carme Pigem - Ramon Vilalta

Col·laboradors
 RCR: M. Tàpies, A. Schmid (projecte). RCR: G. Puigvert (D.O.).
 BSB i Associats SLP (arquitecte tècnic). Blázquez Guanter Arquitectes (estructura). Plana Hurtós Enginyers (enginyeria)

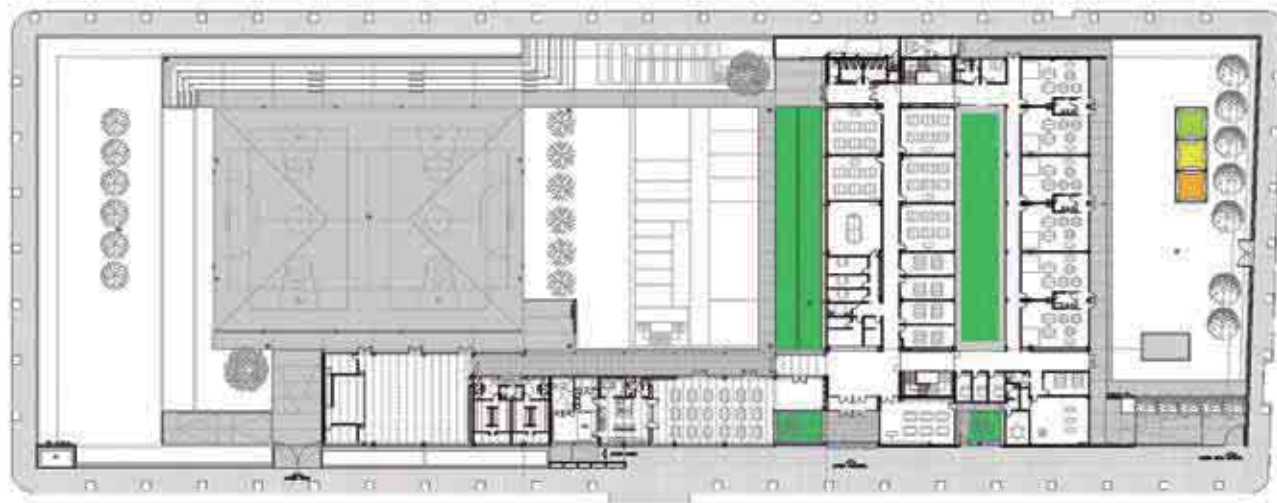
Promotor
 Ajuntament d'Olot

Contractista
 UTE Estudis i Projectes
 La Vall- Grupmas Edificació

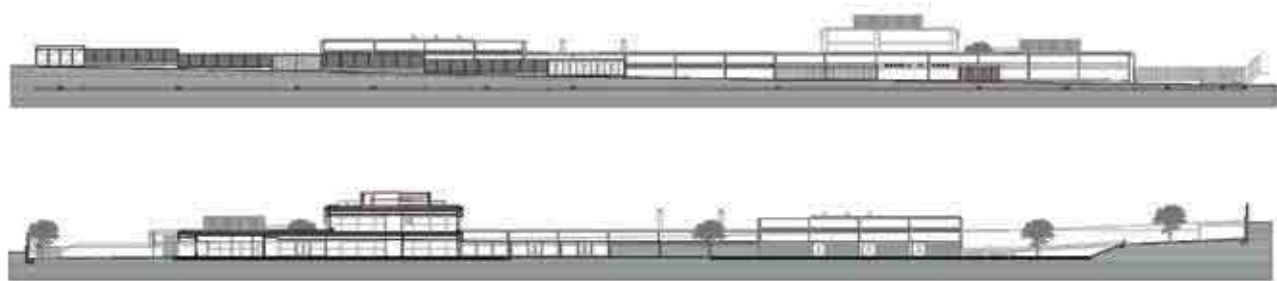
L'equipament de la pista d'atletisme conté les dependències funcionals (vestuaris, gimnàs, etc.) a cota esport i un bar amb serveis a cota accés.

El seu desplegament en murs, talussos i rampes formalitza el descens des de l'arribada fins a la pista (12 m) i contribueix a la seva integració en el bosc que la configura.

El seu caràcter de porta cap a les carreres atlètiques, filtre entre l'urbà i el natural, es reforça amb una gran coberta suspesa entre un mur i el volum que també mira els atletes. La seva geometria triangular s'obre sobre l'espectacle i la mirada de cristall adquireix els reflexos del bosc, determinant de tota l'actuació en el seu conjunt.



PLANTA



SECCIONS

Centre d'educació infantil i primària "Pi Verd" a Palafrugell

Autors
GRV Arquitectes | Cristina Gastón - Isidre Roca - Xavier Vidal

Promotor
Infraestructures de la Generalitat de Catalunya SAU

Contractista
Construccions Busquets Vilobi SL

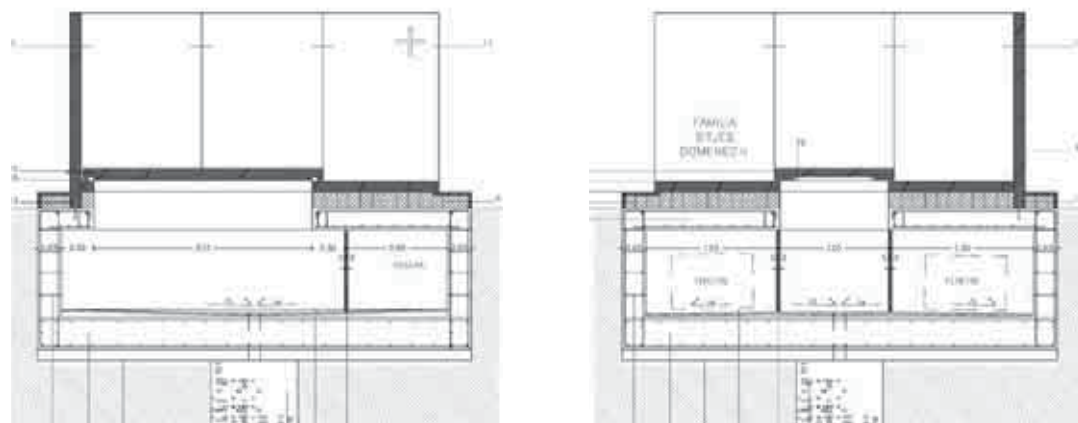
L'edifici se situa a la perifèria del casc urbà, en el límit amb la pineda. La parcel·la, orientada al llarg en direcció nord-sud i de grans dimensions, permet estendre la major part de l'edificació en una planta.

Els espais comunitaris s'alineen al llarg del c. Lluís Vilalta i construeixen una façana en el front als habitatges. Els cossos d'aules d'infantil i primària se situen transversalment per tal d'aprofitar la millor orientació solar i separar les àrees de jocs. L'accés principal al col·legi se situa en la visual del c. Terral. Aquesta decisió estableix la rasant de la planta baixa. La diferència de cota en el perímetre amb el punt més alt fa que les zones esportives quedin protegides del vent.

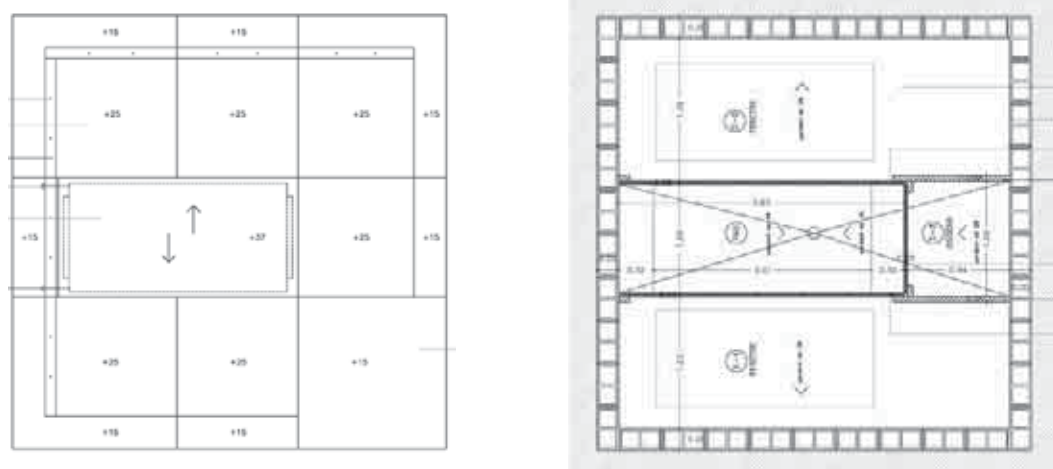
Exteriorment, l'edifici es reconeix pel contrast entre el blanc de les plaques prefabricades de formigó de gran format, els colors vius de les proteccions solars i les construccions a les cobertes de xapa metàl·lica perforada.

La llum natural caracteritza tots els espais i acompanya i reforça les circulacions.





SECCIONS



PLANTES



Panteó X. Figueres

Autora
Carme Riu (arquitecta)

Col·laboradors
Xavier Pujol (arq. tècnic)

Promotor
Marbres Casellas - Càndida Clotas

Contractista
Pere Miquel Casals SL

ANTECEDENTS

Aquest projecte tenia per objecte la construcció d'un panteó familiar al cementiri de Figueres (Alt Empordà). En l'encàrrec es demanava un panteó discret que pogués donar sepultura a tres fèretres. L'espai destinat a ubicar-lo és de planta quadrada de 4 x 4 metres i està situat entre dos panteons ja construïts en superfície situats a la seva banda est i oest. A la banda nord i sud limita amb les voreres de vianants.

PROPOSTA

La idea d'aquest projecte consisteix a construir un panteó amb una part semisoterrada on se situaran els fèretres i una altra part en superfície més representativa. A la superfície, una pedra mòbil que es desplaça horitzontalment sobre uns rodetes cilíndrics d'acer inoxidable permet l'accés a l'interior. Aquesta pedra es fixarà amb uns rebllons roscats a unes pedres verticals que formen una L en planta i ajuden a configurar un espai protegit i arrecerat d'allò que passa al voltant. La pedra utilitzada és pedra de Figueres.

L'estructura serà de formigó armat i consisteix en uns murs pantalla que aguantaran l'empenta de les terres del semisoterrani. Aquests murs aguantaran uns forjats horitzontals de formigó armat on es recolzaran les lloses de pedra. Els fonaments estaran formats per una llosa de formigó armat amb un pou de drenatge central.



JURAT DE LA CULTURA

JURAT DE LA INDÚSTRIA



JURAT DE LA CULTURA PRESENTACIÓ I JURAT

Els Premis d'Arquitectura de les Comarques de Girona volen contribuir a reforçar la percepció del caràcter integral de la disciplina de l'arquitectura i, alhora, incidir en la idea de l'arquitectura com a activitat cultural d'interès general i públic. Amb aquests dos pilars, l'any 2010 es va crear el Premi del Jurat de la Cultura.

En el moment de la creació d'aquest premi, es va considerar adequat convidar professionals vinculats al món de la gestió i la comunicació culturals que desenvolupessin la seva tasca a la nostra província. Així, es van convocar més de cent persones a qui es va demanar que fessin una reflexió sobre les obres presentades per tal de conèixer, a través d'aquestes consideracions, l'estat de salut de l'arquitectura que s'està construint al nostre entorn. En els anys següents, aquest llistat de professionals ha anat creixent i ampliant-se més enllà dels límits territorials per acabar incloent crítics d'arquitectura catalans i agents que, tot i no treballar directament a Girona, hi tenen un vincle molt directe.

El resultat és un premi que rebla el paper de l'arquitectura com a expressió cultural i permet conèixer el punt de vista, també crític, d'aquells que en fan una lectura més relacionada amb les altres disciplines del món de l'art.

EL JURAT:

Ramon Battle i Lahoz

Tècnic de Cultura del Consell Comarcal del Gironès

Antoni Baulida Casadellà

Director dels Serveis Territorials de Cultura de la Generalitat de Catalunya a Girona

Lluïsa Faxedas

Professora d'Història de l'Art Contemporani de la Universitat de Girona

Jordi Font Agulló

Director del Museu Memorial de l'Exili

Rosa Gil

Directora CaixaForum Girona

Daniel Giralt-Miracle

Crític d'art i arquitectura

Assumpció Hosta Rebés

Directora Patronat Call de Girona

Jordi Munell

Alcalde de Ripoll

Col·legi de Periodistes de Catalunya

Demarcació de Girona

Ricard Planas

Director de la revista bonart i de la Fundació Lluís Corominas

Mar Requena

Col·laboradora en mitjans de premsa especialitzats en arquitectura, interiorisme i disseny

Carles Ribas i Gironès

Regidor d'Urbanisme i Activitats de l'Ajuntament de Girona

Antoni Ribas Tur

Redactor d'arts visuals i cultura del diari ARA

Francesc Solà

Periodista

Jordi Soler i Casals

Alcalde de Calonge

PREMI JURAT DE LA CULTURA: RESTAURACIÓ DEL CLAUSTRE ROMÀNIC DEL MONESTIR DE SANT DANIEL. GIRONA



“Després de mil anys, llueix com el primer dia.”

Antoni Baulida Casadellà

Director dels Serveis Territorials de Cultura de la Generalitat de Catalunya a Girona

“Per una banda, per les qualitats intrínseques del projecte, però també com una forma de donar suport a la feina necessària de les administracions de continuar invertint en restaurar i protegir el nostre patrimoni històric comú, i, en aquest cas específic, perquè ha permès deixar el monument a punt per a celebrar-hi els actes del mil·lenari, una celebració molt important per a la ciutat.”

Lluïsa Faxedas

Professora d'Història de l'Art Contemporani de la Universitat de Girona

“Pla integral de restauració que ha tingut en compte tots els aspectes inherents a l'edifici original. Intervenció executada de manera rigorosa i pulcra, de molta qualitat i amb un profund respecte pel patrimoni.”

Rosa Gil

Directora CaixaForum Girona

“No és una de les intervencions més vistoses, però he tingut en compte que l'edifici és mil·lenari; que l'espai rehabilitat és d'ús comunitari; que les monges són una institució no només al barri, sinó també a la ciutat, i que la intervenció feta és discreta i no cerca la notorietat, sinó el manteniment i la continuïtat de l'ús per al qual ha estat pensat. És segurament una opció més sentimental que apel·la als records i les vivències personals de tota una comunitat. Un racó rural enmig d'un espai urbà.”

Assumpció Hosta Rebés

Directora Patronat Call de Girona

“El treball previ d'investigació i el coneixement de l'espai i de la seva història han permès establir uns criteris d'actuació basats en un respecte profund pel patrimoni. És una actuació sòlida que fuig de personalismes i utilitza eines que aporten valor al patrimoni històric construït.”

Col·legi de Periodistes de Catalunya.

Demarcació de Girona

IMPRESSIONS GENERALS

500 palets. Girona

“Hi ha una disparitat de projectes tan gran que fa complicat poder-ne valorar un de sol, atès que hi ha moltes maneres de poder veure cadascun d'ells. Segons el meu punt vista, hi ha un projecte que compagina la capacitat arquitectònica modular i atorga a l'obra una capacitat inusual de poder adaptar-se a l'espai i a les necessitats. Aquests criteris són els que em fan votar per aquesta obra.”

Carles Ribas i Gironès

Regidor d'Urbanisme i Activitats de l'Ajuntament de Girona

“Perquè és una proposta original, ben pensada per a l'espai que havia d'ocupar, versàtil en els seus usos, econòmica i de resultats molt brillants.”

Daniel Giralt-Miracle

Crític d'art i arquitectura

Casa Entremurs. Olot

“La casa Entremurs conserva la façana original, que contrasta amb una reinterpretació total excel·lent de l'espai interior, emmarcada pels murs de pedra que l'envolten i li donen nom. L'habitatge interrelaciona els seus diversos àmbits i els materials emprats tot creant un ambient de privacitat interessant només visible des del jardí interior.”

Ramon Batlle i Lahoz

Tècnic de Cultura del Consell Comarcal del Gironès

Petit jardí en pendent - refugi per a jove poeta. Girona

“Perquè a través de la poesia i l'art l'artista ha aconseguit alliberar l'arquitectura de l'obligació de ser funcional i ha creat un espai ple de poesia i d'una força espiritual que sovint manca als edificis de nova construcció.”

Antoni Ribas Tur

Redactor d'arts visuals i cultura del diari ARA

Sortir-se'n. Girona

“Es tracta d'una al·legoria a les ganes de viure, la força d'un col·lectiu que planta cara a l'adversitat i la converteix en una espurna de vida i en una oportunitat per a créixer. No val a lamentar-se i agenollar-se. L'arquitectura sòlida i equilibrada de més de quatre-cents palets va deixar pas a l'heroïcitat de refer un escenari inesperat. Així neixen les esperances, i així es calcinen les frustracions.”

Francesc Solà

Periodista

Habitatge al Cap de Creus

“Espero que no suene a frívolo, pero esta es la realidad en la que estoy sumergida en los medios en los que colaboro. Valoramos, entre otros objetivos, el impacto visual y nos gusta ser los primeros en publicar una obra determinada, cuya premisa siempre es muy concreta: que la volumetría y la funcionalidad, junto al desarrollo del programa, estén en perfecta armonía, y esta obra se cumple perfectamente.”

Mar Requena

Col·laboradora en mitjans de premsa especialitzats en arquitectura, interiorisme i disseny

Consultori local d'Aiguaviva

“Per la sorprenent transparència d'un equipament sanitari, que tradicionalment se solen viure i veure de portes endins. Aquest convida a entrar-hi, no amaga el seu interior, destapa l'anada al metge...”

Jordi Munell

Alcalde de Ripoll

Centre esportiu PGA Catalunya Resort a Caldes de Malavella

“Lleugeresa, integració, calidesa, penombra i predisposició a l'esport.”

Jordi Soler i Casals

Alcalde de Calonge

Mas del Vent. Punt de trobada. Palamós

“Per haver aconseguit la màxima de J. V. Foix en una masia catalana, que és la de maridar passat i present: “M'exalta el nou i m'enamora el vell”.

Ricard Planas

Director de la revista bonart i de la Fundació Lluís Corominas

Equipament de l'estadi d'atletisme Tossols – Basil. Olot

“En destacaria la integració i l'harmonia que aconsegueix la intervenció arquitectònica amb l'entorn i el paisatge.”

Jordi Font Agulló

Director del Museu Memorial de l'Exili

JURAT DE LA INDÚSTRIA PRESENTACIÓ I JURAT

Després de la implantació del Jurat de la Cultura, i gràcies a la seva bona acceptació, l'any 2012 es va decidir fer un pas més en el camí de compartir la nostra inquietud per l'arquitectura i s'hi va integrar el punt de vista d'aquells agents i professionals que tenen en comú amb aquesta disciplina la recerca i la innovació. Així doncs, es va crear el Premi de la Indústria.

Aquest premi el donen persones vinculades d'una manera directa al món empresarial i de la recerca, a qui es demana que facin una reflexió sobre les obres presentades als Premis d'Arquitectura de les Comarques de Girona. Des del Col·legi d'Arquitectes creiem que innovació, construcció i arquitectura han d'anar íntimament vinculades i per això hi hem implicat els agents del nostre territori.

El resultat és una nova aproximació a l'arquitectura com a realitat pública que manté l'aspiració de millorar el nostre entorn amb una constant aplicació humanista de la recerca i la tecnologia.

EL JURAT:

Albert Abad
Arcadi Pla SA

Narcís Bartrina
Degà del Col·legi d'Enginyers Tècnics Industrials de Girona

Leopold Bautista
Director general d'LB Leopold Bautista SL

Ester Caballeria
Ferreteria Caber

Josep Maria Coll
President del Gremi de Promotors i Constructores d'Edificis de Girona

Diputació de Girona

Jaume Espígol
Gerent del CECAM

iGuzzini

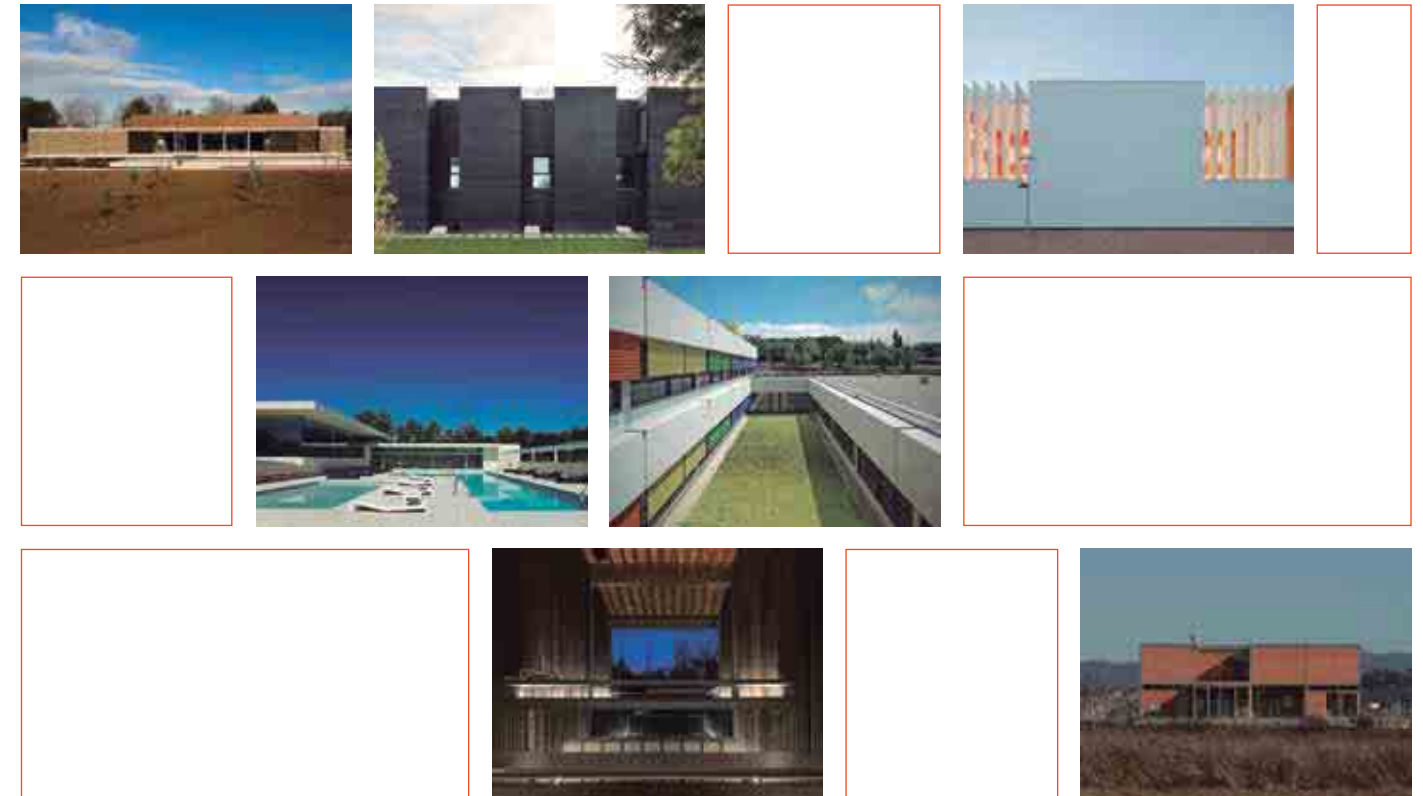
Francesc Planas
Conseller delegat de Prefabricats Planas

Ferran Roquer
Director dels Serveis Territorials a Girona
Departament d'Empresa
i Ocupació Generalitat de Catalunya

Dr. Quim Salvi
Director de l'Escola Politècnica
Universitat de Girona

Sònia Vergés
Arquitecta tècnica en nom del Col·legi d'Aparelladors,
Arquitectes Tècnics i Enginyers d'Edificació de Girona

PREMI JURAT DE LA INDÚSTRIA:



Les reflexions dels representants del món de l'empresa, les professions tecnològiques, la universitat i l'administració han fet aflorar, en lloc d'un guanyador, una selecció molt plural i equitativa que comporta, d'una banda, la impossibilitat d'atorgar un premi singular, que es declara desert, però que ens obliga, de l'altra, a mencionar i subratllar els valors que són percebuts com a majoritaris en el ventall d'obres triades i que podrien arribar a representar, amb les frases dels jurats, una radiografia de les fortaleses del sector.

Una primera consideració, *utilitas*, fa referència a la importància de la sintonia entre promotor o usuari, arquitecte i constructor: cultura, funcionalitat i eficiència... l'esforç per a donar resposta formal als programes docents amb elements modulars de producció industrial... cobrir necessitats... habitatge flexible en els usos... descoberta de noves formes de viure l'habitatge... una iniciativa molt interessant d'arquitectura i promoció immobiliària...

Una segona consideració, *firmitas*, fa referència a la importància del rigor i a la coherència de la construcció i de la seva inserció adequada en l'entorn: coherència

absoluta i responsabilitat ambiental... funcional i integrat en l'entorn... sostenible amb un elevat grau de pragmatisme... diàleg amb l'entorn... rigor, racionalitat i coherència constructiva tradicionals... simplicitat... fer senzill allò que és complex... cost de construcció molt ajustat...

Una tercera consideració, *venustas*, fa referència al fet que la bellesa no deriva de la utilització d'una paleta selecta d'uns materials determinats, sinó precisament del mestissatge de diversos, dels tradicionals a l'alta tecnologia, al servei de la qualitat de l'ambient: combinació d'elements prefabricats de tancament de gran format i pantalles de control solar de xapa metàl·lica microperforada de colors vius... disseny propi de l'edifici, els materials i els colors utilitzats, t'aboquin a la tranquil·litat i la calma... lloc realment confortable... unió de materials diversos: transparència del vidre, parets de pedra i la coberta d'estructura de fusta... combinació de materials: formigó, acer, taulons i maons... qualitat i austeritat...

Vocalia de Cultura
Demarcació de Girona del COAC

IMPRESSIONS GENERALS

Casa GG. Camallera

“Pel seu destacat treball enfocat a cobrir les necessitats dels seus propietaris de forma sostenible i amb uns acabats de qualitat i austeritat en l'arquitectura. També destaca la utilització de materials d'un rendiment màxim. Tot plegat respon al que nosaltres entenem com a coherència absoluta i responsabilitat ambiental.”

Leopold Bautista
 Director general d'LB Leopold Bautista SL

“Arquitectura compromesa amb la recuperació dels sòlids principis de rigor, racionalitat i coherència constructiva tradicionals.”

Ferran Roquer
 Director dels Serveis Territorials a Girona Departament d'Empresa i Ocupació Generalitat de Catalunya

Cases pati a Celrà

“Per ser una proposta innovadora i atrevida, tant pels espais que genera com pel diàleg amb l'entorn, i també per la descoberta que fa de noves formes de viure l'habitatge. Una iniciativa molt interessant d'arquitectura i promoció immobiliària.”

Josep Maria Coll
 President del Gremi de Promotors i Constructores d'Edificis de Girona

“M'agrada el projecte de les cases pati de Celrà perquè és innovador i original.”

Ester Caballeria
 Ferreteria Caber

IES Ridaura. Castell-Platja d'Aro

“Per ser un projecte amb la intenció d'integrar-se en un territori delicat d'una manera sensible amb l'entorn. Alhora que aporta una estètica molt compatible amb la utilitat que es dona a l'edifici, aporta també tots els elements que calen per a convertir-lo en sostenible i amb un elevat grau de pragmatisme, tant en el dia a dia de les persones que en podran gaudir com en la gestió energètica de l'edifici.”

iGuzzini

“Cultura, funcionalitat i eficiència.”

Narcís Bartrina
 Degà del Col·legi d'Enginyers Tècnics Industrials de Girona

Centre esportiu PGA Catalunya Resort a Caldes de Malavella

“Per fer senzill el que és complex. Per la seva linealitat, homogeneïtat de color i transparències, que ajuden l'edifici a integrar-se en l'entorn i a fer del conjunt un lloc realment confortable.”

Sònia Vergés
 Arquitecta tècnica en nom del Col·legi d'Aparelladors, Arquitectes Tècnics i Enginyers d'Edificació de Girona

“Per com un edifici en què predominen les línies rectes s'integra plenament en el seu entorn paisatgístic. I per aconseguir que el disseny propi de l'edifici, els materials i els colors utilitzats t'aboquin a la tranquil·litat i la calma que cal que desprengui l'equipament.”

Jaume Espígol
 Gerent del CECAM

Centre d'educació infantil i primària “Pi Verd” a Palafrugell

“Edifici funcional i integrat en l'entorn en què crida l'atenció la combinació de la façana de formigó blanc i les notes de color de les finestres.”

Francesc Planas
 Conseller delegat de Prefabricats Planas

“Aquesta Corporació entén que el premi del Jurat de la Indústria ha de recaure en l'àmbit de les arquitectures escolars seleccionades, en les quals es posa de manifest l'esforç per a donar resposta formal als programes docents amb elements modulars de producció industrial. En aquest context, proposa per a aquest guardó el centre Pi Verd després de valorar el resultat amable aconseguit en la resolució de façanes, amb la combinació d'elements prefabricats de tancament de gran format i pantalles de control solar de xapa metàl·lica microperforada de colors vius.”

Diputació de Girona

Casa Entremurs. Olot

“Per la simplicitat de crear un gran espai diàfan amb els diferents nivells oberts, a la vista i connectats entre si. Per l'encertada unió de materials diversos: transparència del vidre, visualització de les parets de pedra i coberta d'estructura de fusta.”

Albert Abad
 Arcadi Pla SA

Habitatge unifamiliar aïllat a Vilablareix

“Per la combinació encertada de materials com el formigó, l'acer, els taulells i els maons per a confeccionar un habitatge flexible en els usos amb una construcció molt correcta i un cost de construcció molt ajustat.”

Dr. Quim Salvi
 Director de l'Escola Politècnica
 Universitat de Girona

CRÈDITS

JUNTA DE GOVERN

DEGÀ
Lluís-Xavier Comerón i Graupera

PRESIDENTS DE LES DEMARCACIONS BARCELONA

Manel Casadevall i Pla
GIRONA

Frederic Cabré i Segarra
TARRAGONA
Josep Llop i Tous
LLEIDA

Montserrat Giné i Macià
EBRE

Joan Josep Curto i Reverté

SECRETÀRIA

M. Assumpció Puig i Hors

TRESORERA

Mònica Vila i Cases

VOCALS

Fernando Marzá Pérez
Enric Mir i Teixidor
Manuel Ruisanchez i Capelastegui
Cecília Obiol Cordón

JUNTA DIRECTIVA DE GIRONA

Frederic Cabré i Segarra
Raquel Serrat i Rodeja
Jordi Ortega i Batlle
Joan Falgueras i Font
Carme Tarrenchs i Puig
Marc Riera i Guix
Mar Pèlach i Pàniquer
Esteve Corominas i Noguera

EDITA

Demarcació de Girona del
Col·legi d'Arquitectes de Catalunya (COAC)

COORDINACIÓ I CORRECCIONS

Departament de Cultura de la
Demarcació de Girona del Col·legi
d'Arquitectes de Catalunya

DISSENY GRÀFIC

Bachs Estudi Gràfic

FOTOGRAFIES

© Els seus autors

TEXTOS

© Els seus autors

CORRECCIÓ

Pere Ferrés Gurt | PFG Traduccions

AGRAÏMENTS

A totes les persones i empreses
que han treballat i han fet possible
aquest catàleg

DISTRIBUCIÓ

Servei de Publicacions
de la Demarcació de Girona
Plaça de la Catedral, 8. 17004 Girona
T. 972 412 892 | premsa.gir@coac.cat

© D'aquesta edició

Demarcació de Girona del COAC
Plaça de la Catedral 8. 17004 Girona
T. 972 412 727 | www.coac.net/Girona

ELS PREMIS D'ARQUITECTURA 2014 SÓN POSSIBLES GRÀCIES A:



Col·legi d'Arquitectes
de Catalunya
Demarcació de Girona



Diputació de Girona



PATROCINA

ARCADI PLA S.A.
Empreses Constructores



ASCENSORS
SERRA

bulthaup
Lb | leopold bautista

EL PUNT AVUI+

iGuzzini

Diari de Girona



COL·LABORA



