



PREMIS  
D'ARQUITECTURA  
DE LES COMARQUES  
DE GIRONA 2015



# ÍNDEX

EL JURAT	04	Acta i impressions
ARQUITECTURA	06	
OBRES PREMIADES EX AEQUO	07	<b>Hospital d'Olot i Comarcal de la Garrotxa. Olot</b> Ramon Sanabria - Francesc Sandalinas, arquitectes
	08	<b>Reconstrucció i ampliació de la masia de Can Calau. Begudà</b> Montserrat Nogués, arquitecta
MENCIONS	09	<b>Biblioteca pública de Girona Carles Rahola. Girona</b> Mario Corea - Lluís Moran - Sebastián Guerrico, arquitectes
	10	<b>Casa Bastida. Begur</b> bosch.capdeferro architectures: Ramon Bosch - Bet Capdeferro
OBRES FINALISTES	11	<b>Sales a través. Olot</b> unparelld'arquitectes: Eduard Callís - Guillem Moliner
	12	<b>Casa a Cruïlles</b> Mercè Majoral - Sara Bonet - Andrea Tissino, arquitectes
OBRES SELECCIONADES	13	<b>Reforma en el conjunt de Sant Martí de Solamal. Vall de Bianya</b> Arcadi Pla - Núria Pla, arquitectes
	14	<b>Rehabilitació d'un habitatge unifamiliar i local comercial entre mitgeres. Blanes</b> Marta Galí - Alba Folqué - Roser Barba - Xavier Botet, arquitectes
	15	<b>Casa Gira-sol. Port de la Selva</b> Eduardo Caraval - Clara Solà-Morales, arquitectes
PAISATGE I URBANISME	16	
OBRES SELECCIONADES	17	<b>Adequació del pont Gran de la font Picant. Madremanya</b> Lluís Pujol, arquitecte
	18	<b>Ordenació i adequació de pati d'illa. Olot</b> Joel Padrosa, estudiant d'arquitectura
ESPAIS EFÍMERS	19	
OBRA PREMIADA	20	<b>Arrels. Casa Motjer de Girona</b> Escola d'Art i Superior de Disseny d'Olot. Tutors: Guillem Moliner, Txell Julià i Cristina Capel. Alumnes del Cicle Formatiu de Grau Superior de Projectes i Direcció d'Obres d'Interiors: Tatiana Anya, Danies Bastias, Carlos Bernal, Edurne González, Clara Pagès, Laura Pulido, Núria Serra i Adam Engelhard
OBRA FINALISTA	21	<b>Rideau Lumière. Hospici d'Olot</b> Col·lectiu La Quimera: Alba Colomer (dissenyadora i arquitecta) - Pol Lozano (estudiant d'arquitectura) - Adrià Masó (arquitecte) - Xevi Rodeja (arquitecte) - Àlex Vilar (arquitecte)
OBRES SELECCIONADES	22	<b>Origami itinerant. Girona, Olot, Figueres i Vic</b> M. Clara Riera - Pere Fina - Albert Bosch, arquitectes
	23	<b>L'àgora. Escales de la Catedral de Girona</b> Ariunchimeg Batkuyag - Josep Callís - Susanna Cros - Àlex Forasté - Glòria Forasté Anna López - Elisabet Palma - Pilar Rodríguez
	24	<b>"Flors de llum". Instal·lació dins la celebració de Sant Joan en Flor a Sant Joan les Fonts</b> Miquel Subiràs, dissenyador - Joel Padrosa, estudiant d'arquitectura
JURAT DE L'OPINIÓ	25	Presentació, jurat, premi i impressions generals

# EL JURAT

PRESIDENT  
MATIJA BEVK

VOCALS  
PERE JOAN RAVETLLAT I MIRA  
ANNA BACH  
XEVI BAYONA I CAMÓ

SECRETÀRIA SENSE VOT  
OLGA FELIP ORDIS

## L'ACTA

Reunits a Girona, els dies 13 i 14 de febrer de 2015, a la seu de la Demarcació de Girona del Col·legi d'Arquitectes de Catalunya (Edifici Pia Almoina, plaça de la Catedral, núm. 8. Girona), els membres del jurat que atorga els Premis d'Arquitectura de les Comarques de Girona, els senyors:

Matija Bevk (president),  
Pere Joan Ravetllat i Mira (vocal),  
Anna Bach (vocal),  
Xevi Bayona i Camó (vocal),  
Olga Felip Ordis (secretaria del Jurat sense vot).

Una vegada revisades i estudiades la totalitat de les seixanta-una propostes presentades:

Vint-i-vuit obres d'Arquitectura,  
Vuit obres d'Urbanisme i Paisatge,  
Vint-i-cinc obres d'Espais Efímers,

acorden establir tres fases de selecció:

- primera fase, d'obres seleccionades
- segona fase, d'obres finalistes
- tercera fase, d'obres premiades, en el marc de la qual es concediran tres premis: Arquitectura, Urbanisme i Paisatge, Espais Exteriors.

## ARQUITECTURA

De les vint-i-vuit obres presentades a la modalitat d'Arquitectura, n'han quedat seleccionades nou, a les quals el Jurat atorga:

## Dos finalistes

**Sales a través a Olot**, d'Eduard Callís i Guillem Moliner. Es valora l'actitud en l'estratègia del projecte per a enriquir les relacions entre les diferents estances mitjançant l'acceptació de la lògica estructural de l'edifici i els espais preexistents concatenats per tal de permetre noves possibilitats distributives, confiant principalment en perforacions acurades en el lloc precís tot repensant i emfatitzant les diferents escenes quotidianes. Un exercici que es qüestiona les relacions entre les estances tot i la contenció en els recursos.

**Casa a Cruïlles**, de Mercè Majoral, Sara Bonet i Andrea Tissino.

Una cuidada operació de buidatge és el punt de partida per a aconseguir que un espai a priori condemnat entre tres mitgeres acabi obrint-se a quatre façanes. Un pati central, origen del projecte, permet augmentar les visuals creuades i la sensació d'espacialitat en un projecte de dimensions reduïdes, que treu tot el profit tant del decalatge de les plantes com de la forta materialitat de les preexistències.

## Dues mencions

**Biblioteca pública de Girona Carles Rahola a Girona**, de Mario Corea, Lluís Moran i Sebastián Guerrero.

Amb una geometria clara i rotunda, el nou equipament s'insereix en un context de característiques irregulars. Una organització interior per franges proporciona claredat funcional a la vegada que possibilita la necessària riquesa escalar i d'espais que requereix el seu ús. Uns patis amb secció creixent aporten llum i relació zenital amb l'exterior.

**Casa Bastida a Begur**, de bosch.capdeferro architectures | Elisabeth Capdeferro i Ramon Bosch.

El projecte treballa sobre una casa existent que mantenia una relació nul·la amb el magnífic paisatge que la rodeja. Amb unes precises intervencions, on són tan importants les adicions lleugeres com les sostraccions precises, i amb l'ús de tècniques i materials de llarga tradició a la zona, el projecte no només aconsegueix arrelar la "nova" casa al magnífic entorn natural, sinó també invertir-ne el caràcter introvertit original per crear una casa que s'estén fins molt més enllà dels seus límits originals.

I el premi d'arquitectura 2015 és ex aequo per:

**Hospital d'Olot i Comarcal de la Garrotxa a Olot**, de Ramon Sanabria i Francesc Sandalinas.

El projecte per a un hospital a Olot és un rar exemple d'articulació arquitectònica molt precisa d'un edifici que aborda satisfactòriament un programa molt complex - com ho és el dels hospitals - i que, alhora, va molt més enllà de les solucions funcionals esperades.

El projecte té en compte molts aspectes, com ara la vida social de l'hospital i el benestar de les persones en un entorn hospitalari, la qüestió de la relació d'un gran edifici amb el paisatge, la relació de l'usuari amb els voltants gràcies a la vista a través de superfícies envidrades i finalment, tot i que no per això menys important, l'aspecte de la qualitat arquitectònica de cada habitació, cada passadís i cada espai de l'edifici.

El nou hospital és una demostració arquitectònica d'articulació perfectament equilibrada entre concepte i disseny i és una prova fefaent que l'arquitectura contemporània pot estar arrelada en la seva història modernista i pot produir edificis públics amb una relació clara amb la ciutat, la natura i la societat.

**Reconstrucció i ampliació de la masia de Can Calau a Begudà**, de Montserrat Nogués.

La qüestió de la renovació és, essencialment, una qüestió de quant: quant treure, quant afegir, quant imitar allò vell o quant allunyar-se'n. No hi ha gaires casos d'èxit en què allò nou porti una realitat nova i, alhora,

conservi l'esperit d'allò vell. La Casa Calau és un d'aquests casos. Una casa vella reformada a la qual s'ha afegit un volum petit nou de fusta. La casa vella, tot i que simplificada fins a la seva estructura bàsica i amb un interior que ha sofert uns canvis espacials significatius, ha mantingut la seva ànima i la seva qualitat ambiental.

L'afegitó, en forma de caps de fusta, està adossat a la casa vella, com si fos una mena d'edifici de serveis o un cobert de fusta. L'edifici vell no ha quedat eclipsat pel nou, sinó que, al contrari, tots dos interactuen i formen una nova realitat dual arrelada alhora en la tradició i en la contemporaneïtat.

## URBANISME I PAISATGE

En aquesta modalitat, el Jurat ha declarat **desert** el premi.

## ESP AIS EFÍMERS

Entre les vint-i-cinc obres presentades a la modalitat d'Espais Efímers, n'han quedat seleccionades cinc, a les quals el Jurat atorga:

## Obra finalista

**Rideau Lumière a Hospici d'Olot**, del Col·lectiu La Quimera. Alba Colomer (dissenyadora i arquitecta) - Pol Lozano (estudiant d'arquitectura) - Adrià Masó (arquitecte) - Xevi Rodeja (arquitecte) - Àlex Vilar (arquitecte).

S'exploren les possibilitats d'un material reutilitzat, com ho és el got de plàstic, i es reconverteix en làmpada al col·locar una espelma al seu interior. Una lectura de l'espai per generar una cortina davant les voltes que emfatitza els límits del claustre per aconseguir generar una atmosfera màgica de llum i color.

I el premi d'espais efímers 2015 és per l'obra:

**Arrels a la Casa Motjer de Girona**, de l'Escola d'Art i Superior de Disseny d'Olot. Tutors: Guillem Moliner, Txell Julià i Cristina Capel. Alumnes del Cicle Formatiu de Grau Superior de Projectes i Direcció d'Obres d'Interiors: Tatiana Anya, Danies Bastias, Carlos Bernal, Edurne González, Clara Pagès, Laura Pulido, Núria Serra i Adam Engelhard. Un prat de petites flors s'incorpora de manera senzilla en l'espai de la casa i proposa un recorregut que integra els elements ja existents tot establint una nova percepció de l'espai. Elements senzills i habituals en la construcció, com brides o teles, esdevenen flors i arrels i s'obté un efecte plàstic considerable amb pocs mitjans.



# IMPRESSIONS

## El premi d'arquitectura com a diàleg

¿Quin és el significat real dels premis d'arquitectura?

¿Els podem veure con uns judicis absoluts de la qualitat de la producció arquitectònica en entorns territorials o culturals concrets?, ¿o potser són només opinions subjectives de jurats (escollits) i, per tant, no tenen cap validesa especial?

¿Tenen algun impacte sobre (el futur de) la producció arquitectònica?, ¿o són senzillament una valoració del passat, una excusa per a una exposició, sense cap relació amb la vida real dels edificis o amb la realitat de la societat? I, en cas que sigui així, ¿per què els donem? ¿Els necessitem?

A més a més, com a membre del jurat, ¿com es pot arribar a establir un conjunt de criteris per a valorar i jutjar els projectes presentats? ¿Com es pot ser just a l'hora de jutjar en una situació en què cadascun dels projectes és el producte final de molta feina i, en última instància, el resultat d'una sèrie de condicions concretes, desconegudes pel jurat i, evidentment, diferents en cada cas particular?

Aquestes només són algunes de les moltíssimes qüestions que, segons el meu parer, cada membre del jurat es planteja a l'hora de prendre les seves decisions.

Per tal d'entendre el significat dels premis d'arquitectura és important, en primer lloc, veure'ls en relació amb la societat en tot el seu conjunt, ja que l'arquitectura no està, ni hauria d'estar, desconnectada de l'entorn en què es produeix, precisament perquè la seva producció no va destinada de manera exclusiva als arquitectes, sinó a la gent, als usuaris, als carrers i a les ciutats. I és per això que caldria considerar-la tenint molt present aquesta perspectiva.

Hem de ser conscients que l'arquitectura és una disciplina el resultat final de la qual no és ni un dibuix, ni una explicació escrita del concepte ni una colla de fotografies molt maques, sinó que és un entorn real i construït, una part del "món" en què els edificis són (només) "marcs", un teló de fons en el qual pot tenir lloc la vida. Per altra banda, l'arquitectura també és una disciplina amb les seves pròpies normes, tant antigues com contemporànies, que fan que rere cada decisió arquitectònica que prenem hi hagi segles d'articulació arquitectònica.

És una disciplina amb una llarga tradició i un gran volum de coneixement que s'ha anat desenvolupant al llarg

del temps i, per tal de tenir cura d'aquesta disciplina i continuar fent-la avançar, cal que utilitzem totes les oportunitats per a establir un discurs sobre les qualitats de l'arquitectura, els seus significats i els seus valors.

Així doncs, els premis d'arquitectura presenten aquesta dualitat: són instruments que poden generar un diàleg entre l'arquitectura com a disciplina i la vida real dels edificis en què els valors de la disciplina i la realitat de la vida xoquin, i en què el resultat òptim no sigui el premi en si, sinó precisament el diàleg mateix, el diàleg que es produeix durant el procés de decisió del jurat, el diàleg de l'escena arquitectònica que discuteix sobre els resultats i l'exposició i els comenta, i finalment el diàleg que es pot generar en la societat en conjunt sobre el paper, la posició i la finalitat de l'arquitectura.

El que és realment important és la presència constant de l'arquitectura en la societat, cosa que permet que sigui vista com el que realment és: un dels elements essencials de la nostra cultura.

Els Premis d'Arquitectura de les Comarques de Girona són destacables en molts aspectes: la majoria dels projectes presentats als premis 2015 són d'una qualitat arquitectònica excepcional i les seves articulacions arquitectòniques són diverses, concretes i, alhora, tenen una base local, un cas rar en el món "genèric" d'avui dia.

El valor més gran de la producció actual radica en la seva orientació general envers l'arquitectura com a disciplina i la seva relació amb la tradició, no d'una manera formal, sinó en una clara relació amb el paisatge, les ciutats, l'arquitectura existent i les persones com a usuaris. Això, sense cap mena de dubte, és una qualitat destacable, però, alhora, també cal assenyalar que existeixen i es desenvolupen enfocaments de disseny més radicals, i això és la millor prova que la pràctica local de l'arquitectura és (o hauria de ser) oberta i tenir la voluntat d'acceptar el canvi com a part del seu propi desenvolupament.

Les tres "parts" dels Premis d'Arquitectura de les Comarques de Girona —el premi d'Arquitectura, el premi d'Urbanisme i Paisatge i el premi d'Espais Efímers — representen un sistema ben estructurat que fa dialogar diferents aspectes, escales i elements de l'arquitectura, tots relacionats amb la societat, la vida de la ciutat i la vida en si mateixa, que és on l'arquitectura adquireix el seu significat real.

**Matija Bevk**

## Architectural award as dialogue

What is the real meaning of architectural awards?

Can we see them as absolute judgments of quality of architectural production within certain territorial or cultural environments or are they just subjective opinions of (chosen) juries and therefore not especially valid at all?

Do they have any impact on the (future of) architectural production or are they just a valuation of the past, a reason for an exhibition, with no relation to the real life of buildings or reality of the society? And if this is the case, why do we have them, do we need them at all?

Additionally, as a member of jury, how can one establish a set of criteria to value and judge the presented projects? How to be fair in judgment in a situation where each of the projects is a product of a lot of labor and definitely a result of a specific set of conditions, unknown to the jury, which of course are different in every particular case?

These are just some among multitude of questions that, I believe, every jury member thinks about during the judging period.

To understand the meaning of the architectural award, it is important, first of all, to see it in relation to the society as a whole – as architecture is not and it should not be disconnected from the environment in which it is produced – its production is not intended exclusively for architects, but for the people, for the users, for the streets and for the cities. And this is the reason why it should be considered specifically with that perspective in mind.

We should be aware that architecture is a discipline where final result is not a drawing, a written explanation of the concept or a set of beautiful photos - but that it is a real, built environment, a part of the 'world' – where building are (just) 'frames', a background in which life can take place.

On the other hand, architecture is also a discipline with its own set of rules, ancient and contemporary ones, where centuries of architectural articulation lie behind every architectural decision we make.

It is a discipline with a long tradition and a mass of knowledge developed over time - and to nurse and develop this discipline further, we should use every opportunity to establish a discourse about the qualities of architecture, its meanings and its values.

So, architectural awards have this duality - they are instruments that can establish a dialogue between architecture as a discipline and the actual life of the buildings, where the two

– the values of discipline and reality of life 'clash' together – and where the finest result may not be not the actual awards that are given but the dialogue itself – the dialogue that occurs during the jury process, the dialogue of the architectural 'scene' that discusses and comments on the results and the exhibition, and finally the dialogue that could occur in the society as a whole, about the role, position and purpose of architecture.

What counts most is the constant presence of architecture within the society, which finally allows it to be seen for what it really is - one of the cornerstones of our culture.

The Girona Architectural Award (Premis d'Arquitectura de les Comarques de Girona) is remarkable in many aspects – many of the projects presented for the 2015 Award are of exceptional architectural quality. Their architectural articulations are diverse, specific and at the same time locally based, a rare case in today's 'generic' world.

The biggest value of the current production lies in its general orientation towards architecture as a discipline and its relation to tradition - not in a formal way - but in a clear relation to landscape, cities, existing architecture and people as users. That definitely is a remarkable quality – but, at same time, one should also point out that more radical design approaches exist and are developing - this is the best evidence that local practice of architecture is (or should be) open and willing to accept change, as part of its own development.

The three 'parts' of Girona Architectural Award - the architecture award, the urban/landscape award and the ephemerals award - represent a well structured system which puts different aspects, scales and elements of architecture into a dialogue - all related to society, life of the city and life itself, where the real meaning of architecture lies.

**Matija Bevk**

ARQUITECTURA

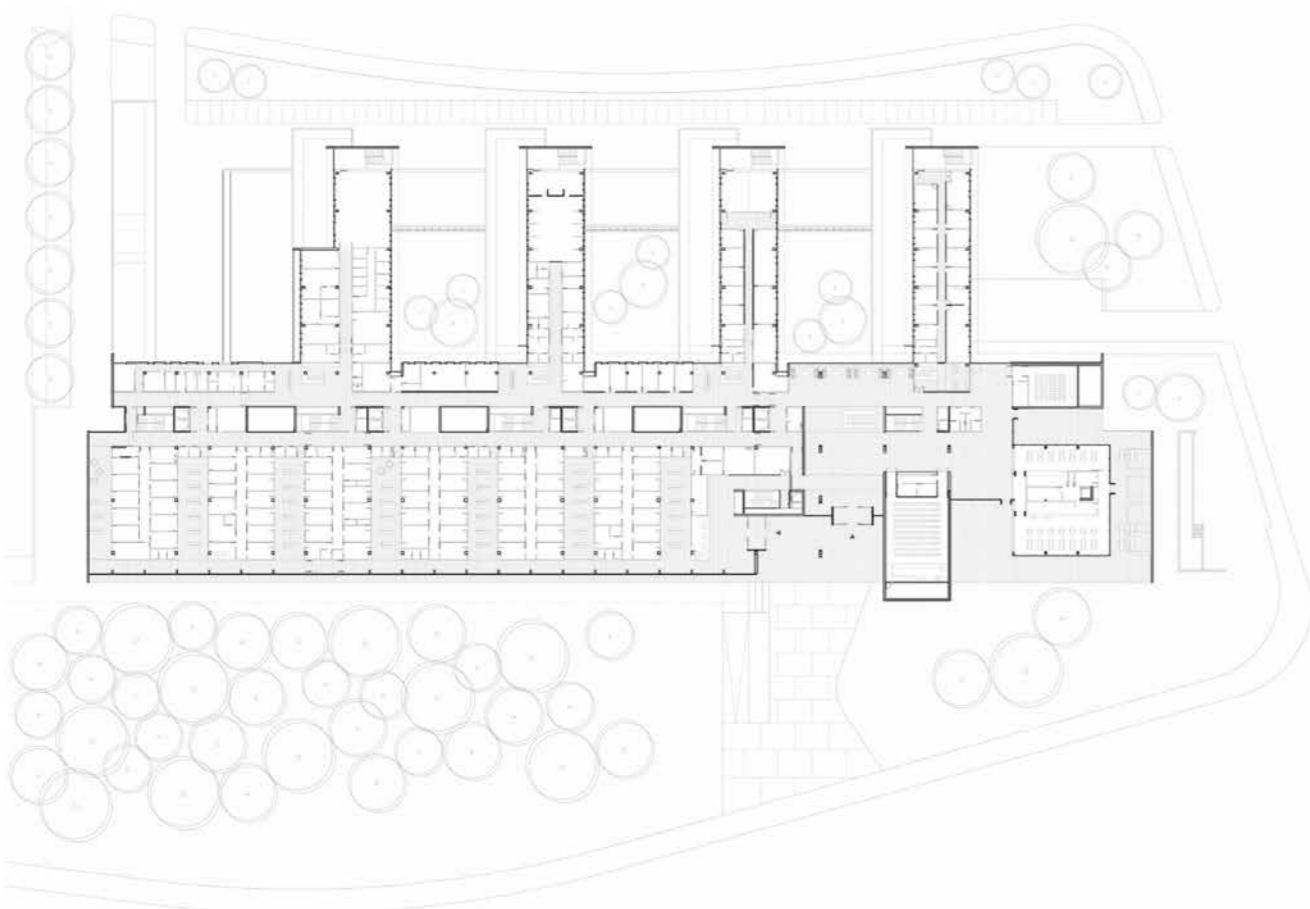
PAISATGE | URBANISME

ESPAIS EFÍMERS





ALÇAT LATERAL I SECCIÓ TRANSVERSAL



PLANTA BAIXA



## Hospital d'Olot i Comarcal de la Garrotxa. Olot

**Autors**  
Ramon Sanabria - Francesc Sandalinas, arquitectes

**Promotor**  
CATSALUT | Infraestructures de Catalunya

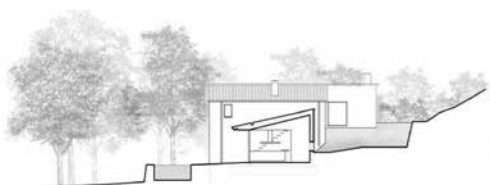
**Col·laborador**  
Lidia Planas (arquitecta responsable del projecte)

**Contractista**  
Sacyr Construcción SA + TAU Icesa, UTE

L'hospital s'implanta en un lloc magnífic des del punt de vista paisatgístic i es planteja com un edifici horitzontal que s'adapta a la topografia natural del terreny, de tal manera que cadascuna de les seves plantes estigui en contacte amb el sòl.

L'edifici parteix d'un cos longitudinal de gran fondària, pautat mitjançant patis que hi introdueixen llum natural, en un extrem del qual es localitzen l'accés principal i les àrees més públiques i d'usos externs. A aquest volum principal, al nivell superior, es connecten quatre braços perpendiculars, que inclouen les àrees d'hospitalització. Aquesta fragmentació volumètrica permet aprofitar les magnífiques vistes i, a més, redueix visualment l'impacte en el paisatge i fomenta la permeabilitat visual entre l'exterior i els interiors.

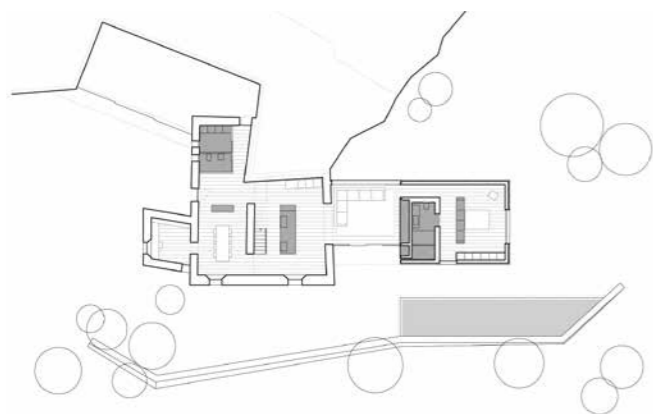




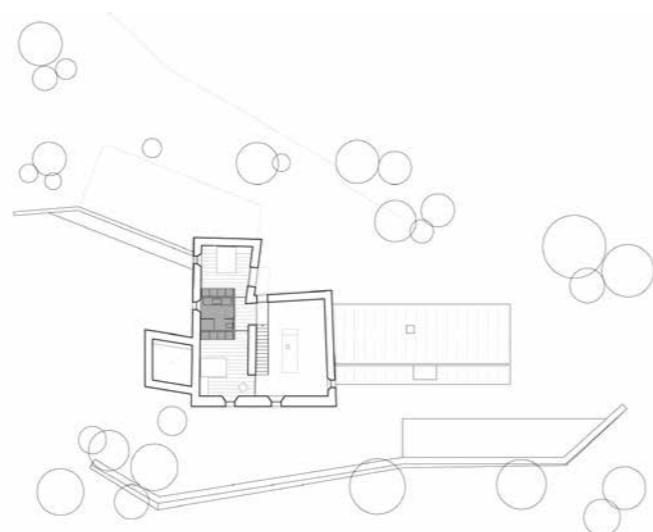
SECCIÓ TRANSVERSAL



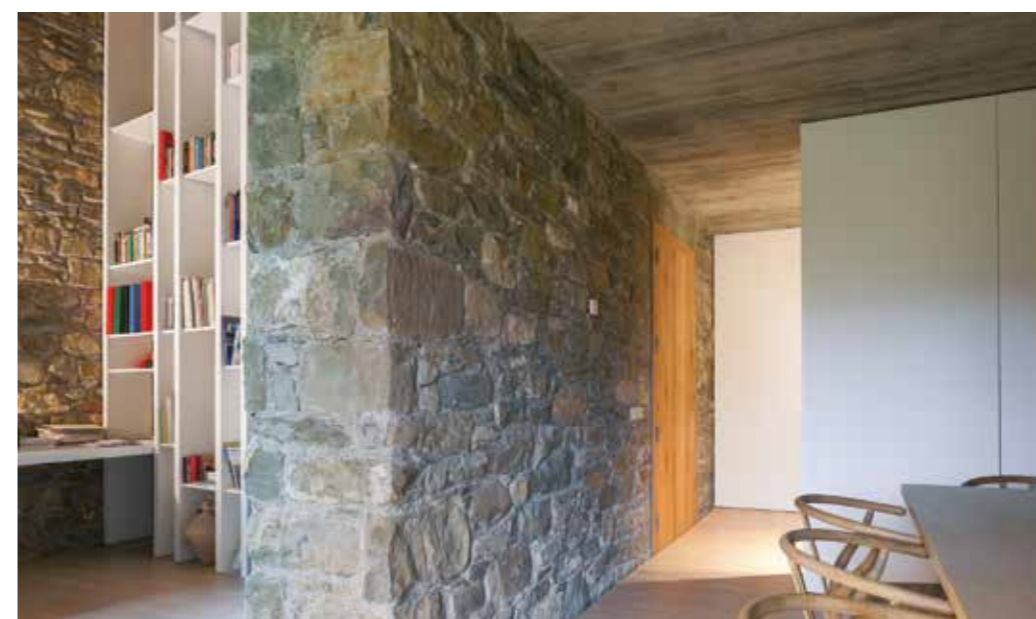
ALÇAT PRINCIPAL



PLANTA BAIXA



PLANTA PRIMERA



## Reconstrucció i ampliació de la masia de Can Calau. Begudà

Autor  
Montserrat Nogués, arquitecta

Promotor i Contractista  
Jordi Nogués Teixidor

Col·laboradors  
Joel Padrosa (arquitectura) | Blázquez Guanter (estructura) | Jesús Bassols (arquitecte tècnic) | Construccions Pla d'Olot SL (constructor) | Fusteria Guixeras SL (fusteria) | Leopold Bautista SL Bulthaup (mobiliari cuina) | Miquel Luque - Xavier Pérez (instal·lacions) | Lluís Feixes, Plantalech SL (fusteria alumini) | Mobiliari BD Girona

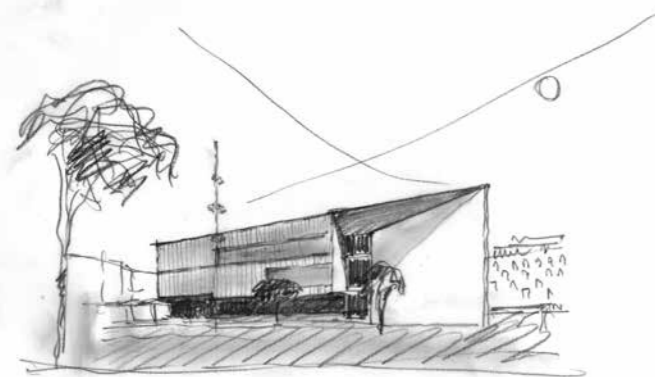
A partir d'una masia catalogada i en estat ruïnós, situada dins el Parc Natural de la Zona Volcànica de la Garrotxa, es reconstrueix i amplia la masia de Can Calau.

Es reconstrueix l'edificació principal amb parets de maçoneria de pedres extretes de la ruïna i impregnades amb la patina del temps. Les ampliacions corresponen al garatge semisoterrat, que alhora fa la funció de bancal de pedra, i al volum adossat de la sala d'estar i l'habitació principal. Aquest volum és de formigó vist i fusta de roure i recupera els models vernaculars de les construccions auxiliars, en què la fusta és el material emprat i la simplicitat volumètrica, la seva concreció formal.

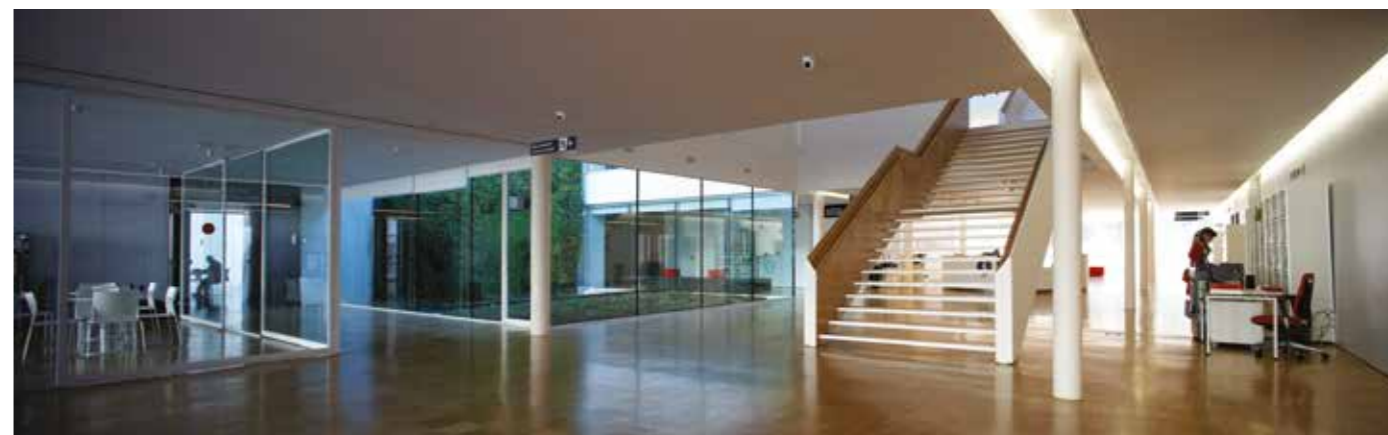
Els interiors, amb pedra, coberta de fusta i murs i forjats de formigó vist, pretenen aconseguir uns espais que tinguin una unitat discursiva i formal i, al mateix temps, evitar solucions massa evidents entre allò nou i allò vell. En un espai de doble alçada, que relaciona les dues plantes, s'hi ubica la cuina. Tot el conjunt aconsegueix uns interiors amb contrastos de llum, que evocuen atmosferes passades amb vistes llunyanes.

Amb la reconstrucció de l'antiga feixa es redefineix el conjunt de l'edificació: edifici principal, cabana i era amb la bassa d'aigua.





SECCIÓ



Fotògraf: Pepo Segura



PLANTA BAIXA



PLANTA SEGONA

## Biblioteca pública de Girona Carles Rahola. Girona

**Autors**  
Mario Corea - Lluís Moran - Sebastián Guerrico, arquitectes

**Col·laboradors**  
David García, BIS Arquitectes David García SLP (estructures) |  
Eduard Bou, K2 Consulting SLP (instal·lacions) | Aristides Pujalte,  
Auding intraesa (arquitecte tècnic)

**Promotor**  
Ministerio de Educación, Cultura  
y Deporte. Gerencia de Infraestructuras  
y Equipamientos de Cultura

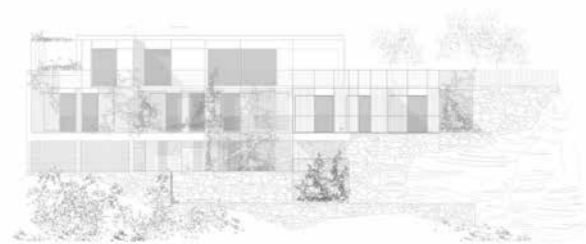
**Contractista**  
Copcisa

La nova biblioteca es troba al centre de la ciutat, amb l'avinguda Emili Grahit a la banda nord i tot de blocs residencials en altura que l'envolten i que presenten una gran varietat de llenguatges i materials.

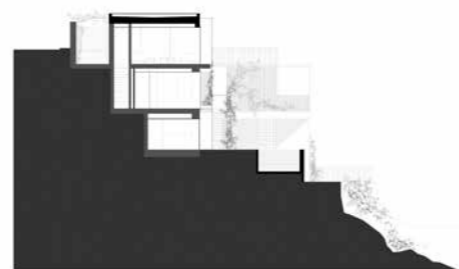
Aquestes condicions urbanes, i també el fet de ser la biblioteca més gran de tota la xarxa de biblioteques públiques de Catalunya, van contribuir al desenvolupament d'una estratègia de disseny basada en dues consideracions principals: per una banda, una geometria abstracta, un volum pur i rotund, un quadrat perfecte, que determina el seu caràcter d'edifici públic i cívic, i per l'altra, un edifici que respon plenament als nous reptes programàtics del que actualment significa una biblioteca, un lloc d'interacció social però que, alhora, reivindica el seu paper tradicional com a biblioteca, com a lloc de lectura, estudi i reflexió.

Els aspectes de sostenibilitat formen part integral del concepte del projecte i la biblioteca va rebre la certificació energètica Classe A de la Unió Europea.

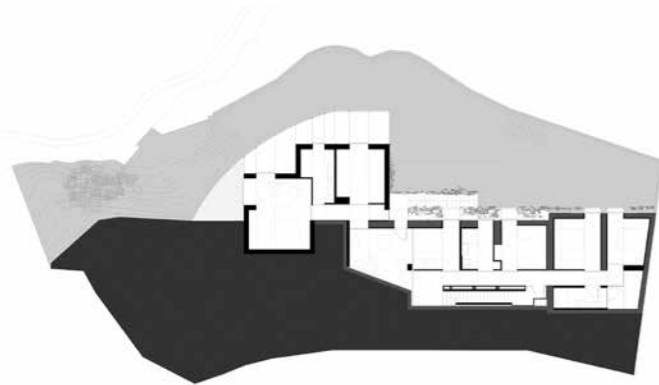




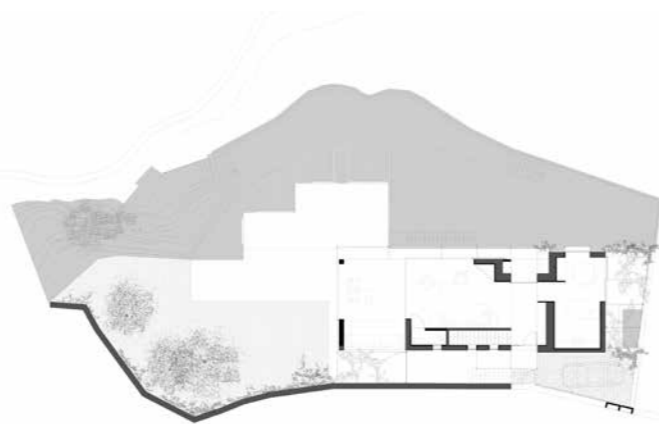
ALÇAT EST



SECCIÓ B



PLANTA -1



PLANTA BAIXA



## Casa Bastida. Begur

**Autors**  
bosch.capdeferro arquitectures: Ramon Bosch - Bet Capdeferro

**Contractista**  
Capdeferro Constructor SA

**Col·laboradors**  
Joan Anglada i Raül Elias (redacció projecte) | Arnau Arboix i Cristina Güell (maquetes)  
Lluís Guanter - Blázquez Guanter SLP (consultors d'estructures) | Joan Font - Font Armengol SL (enginyeria d'instal·lacions) | Xavier de Bolòs (aparellador) | Josep Capdeferro i Josep Casas (coordinació d'obra)

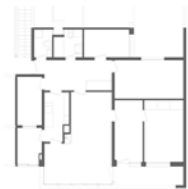
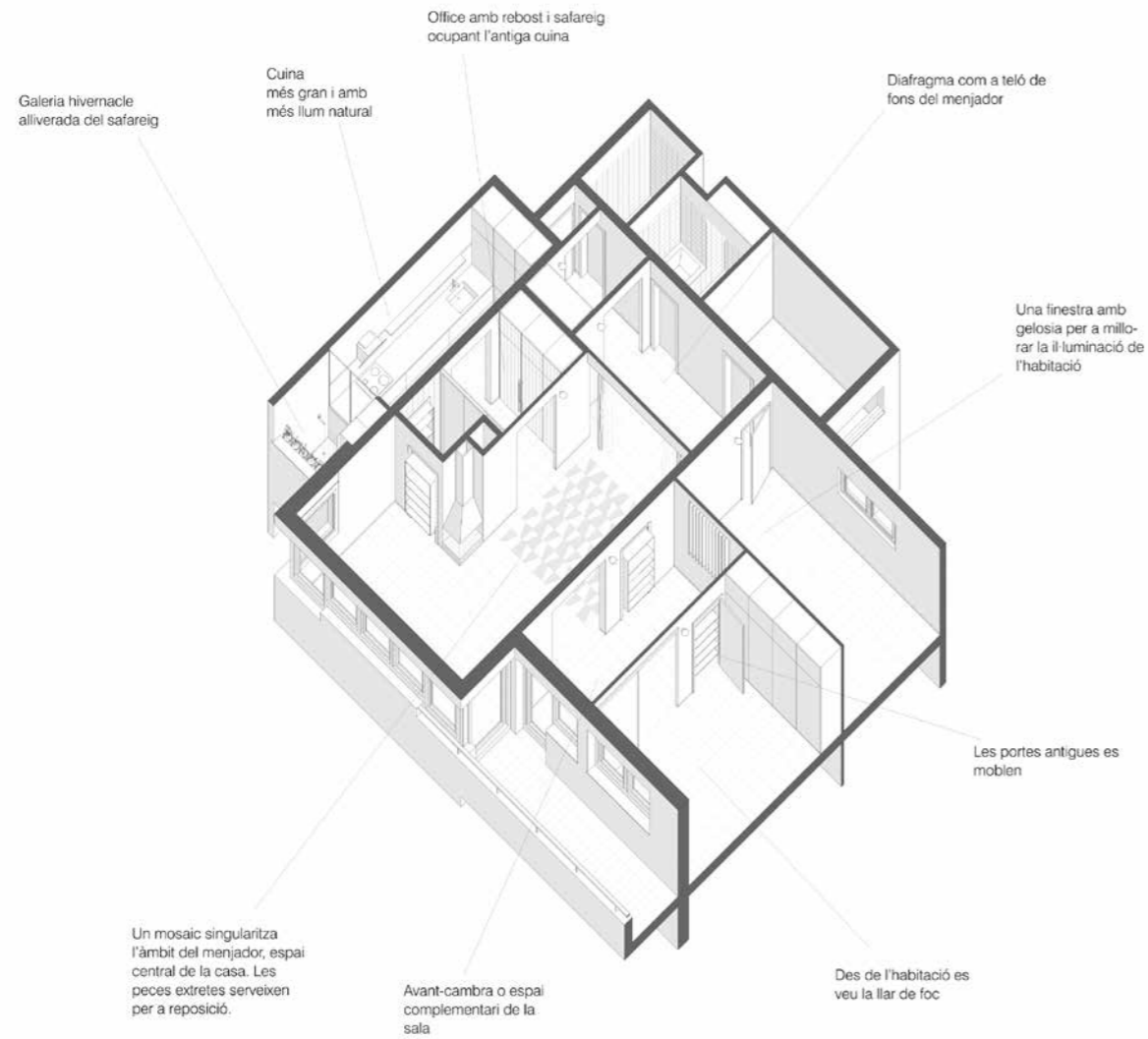
Projecte de rehabilitació d'un habitatge unifamiliar construït en diverses fases des dels anys cinquanta a Sa Riera, Begur.

La proposta, a més de la reparació de múltiples patologies degudes a la precarietat d'algunes solucions constructives i a la seva exposició a l'ambient marí, pretén estrènyer la relació entre la casa i el seu entorn, un indret privilegiat.

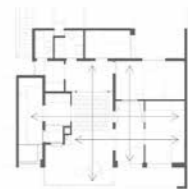
Es reconsideren les distribucions interiors i la totalitat de les obertures, i es proposa la construcció d'un element lleuger i configurable com a filtre de naturalesa ambigua. L'obstrucció de la radiació solar i la captació de la brisa marina que proporciona el parament vegetal i de cordes de la nova bastida, juntament amb la ventilació creuada fruit de l'obertura d'un nou pati al límit sud, constitueixen un sistema passiu eficient que millora enormement el grau de confort de l'espai.

La casa esdevé un ampli porxo, un recés cobert i ventilat obert al paisatge.





PLANTA ESTAT PREVI



PLANTA REFORMA

## Sales a través. Olot

**Autors**  
unparelld'arquitectes: **Eduard Callís - Guillem Moliner**

**Promotor**  
**Judith Corominas**

**Contractista**  
**Jaume Coma Nogué**

Sis obertures noves travessen els murs de càrrega, modifiquen la distribució de l'habitatge, pautaada per la lògica estructural de l'edifici, i reorganitzen les sales per tal d'afavorir l'entrada de llum natural cap a les peces més interiors i millorar-ne la qualitat espacial. Els nous eixos visuals generats desjerarquitzen la relació entre les estances, més diàfanes i permeables, alhora que accentuen la seva continuïtat a través dels nous diafragmes. D'aquesta manera, s'emmarquen i es dignifiquen cadascuna de les escenes quotidianes de la casa: el cuinar, el menjar, el dormir i l'estar.

Els àmbits que ocupen aquestes activitats es tracten de manera singular introduint-hi elements nous que milloren i qualifiquen el seu ús. Així doncs, l'àrea del menjador es defineix amb un paviment basat en un mosaic de marbre i un teló de fons de columnetes i cortines, que filtra la mirada des del distribuïdor; la cuina es racionalitza i s'obre a l'exterior mitjançant un balcó; la sala d'estar ocupa l'espai de la tribuna vidriada, i l'habitació gaudeix de la llar de foc com a fita visual.

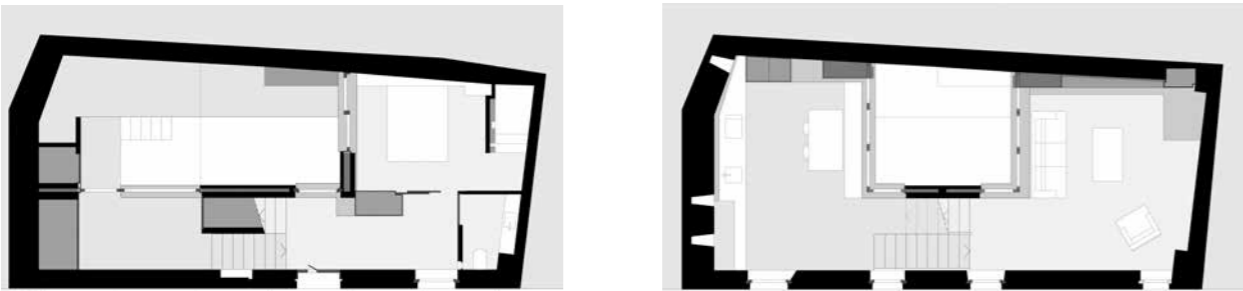
La reforma vol sumar, reconeix els elements que han configurat la distribució anterior, no els nega ni els elimina, sinó que se'ls apropia, i reaprofitja allò existent per integrar-los en la nova distribució i treure'n profit. Així, els obsolets passos de porta, requalificats com a nou mobiliari, adopten el rol de prestatgeries, biblioteques o armaris per a productes de neteja i les fulles de porta esdevenen finestres o porticons.







SECCIONS



PLANTA BAIXA I SÓTAN

PLANTA PRIMERA I SEGONA

## Casa a Cruilles

**Autors**  
Mercè Majoral - Sara Bonet - Andrea Tissino,  
arquitectes

**Promotor**  
Martí Pera i Oscar Macarella

**Contractista**  
Construccions Majoral SA

Es parteix de quatre parets de pedra enclavades en un entorn medieval; tres són mitgeres i la quarta, a nord, és la façana a carrer. Una ens tanca intra moenia: era la muralla que protegí el poble durant segles amb les seves espitlleres i la contundència de la seva massa.

Tot respectant els materials i la història dipositada en les seves pedres, la intervenció té com a objectiu obrir la casa, reorientar-la i donar-li quatre façanes. Així és com es crea un pati entorn del qual s'articulen els espais. Les dimensions reduïdes de la casa, juntament amb el pendent pronunciat del carrer, porten a crear un habitatge en mitges plantes amb una estança oberta en cadascuna i comunicades per una escala que es desenvolupa entre la façana i el pati.

En obrir la fosca porta d'accés, trobem un fons de llum emmarcat per una finestra, que és el rebedor, on els mobles amaguen l'habitació de convidats i el bany. Deixem l'escala que condueix a la zona de la piscina i continuem pujant per arribar a la cuina, amb la muralla de fons i la gran finestra oberta al pati, que convida a pujar a la sala d'estar. Pujant un tram més, i a través de la passera, arribem al dormitori principal, definit per un volum de fusta.

Les parets de pedra es netegen i conserven totes les textures, totes les irregularitats i tota la història. Buscant la integració en els materials de la zona, i seguint la lògica constructiva de l'entorn, les noves parets que tanquen el pati s'emblanquen amb la mateixa tècnica que s'usava antigament. Les divisòries interiors no existeixen com a tals, sinó que es dibuixen mobles que contenen part del programa, amb fusta a tall de serra i pintats.







ALÇAT



ESTAT ABANS DE LA REFORMA



PLANTA BAIXA

## Reforma en el conjunt de Sant Martí de Solamal. Vall de Bianya

**Autors**  
Arcadi Pla - Núria Pla, arquitectes

**Promotor**  
Maria del Mar Nogareda Estivill

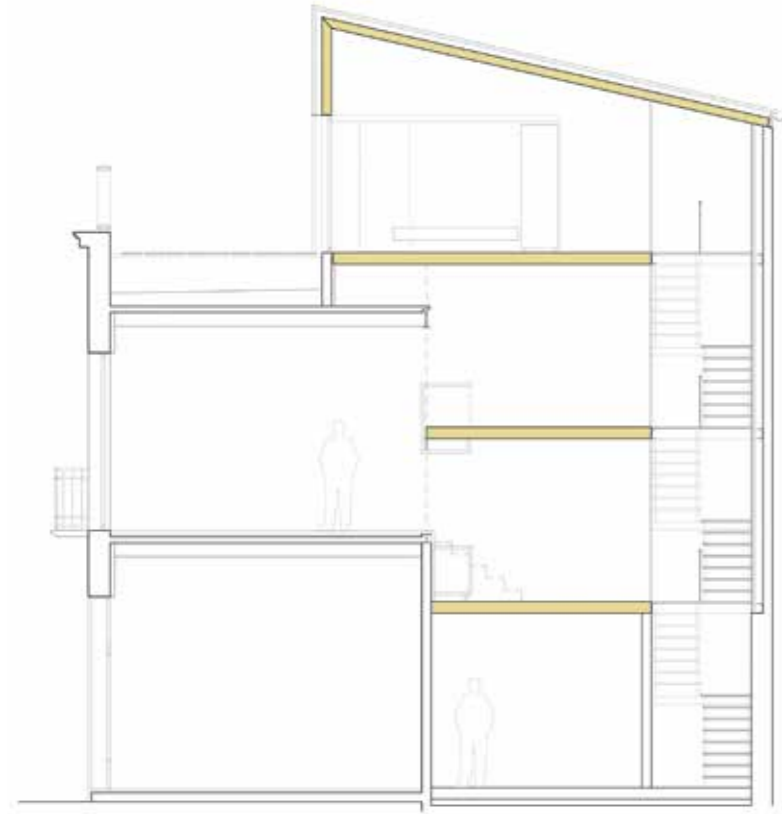
**Col·laboradors**  
Jordi Negre (dibuix) | Jaume Aumatell (arquitecte tècnic)

**Contractista**  
Josep Coromina. Edificacions Coromina SL.

El projecte consisteix en la reforma i ampliació de la rectoria de Sant Martí de Solamal per a convertir-la en un habitatge, a més de la rehabilitació de l'església romànica del segle XII. Primerament, es van enderrocar tots els cossos adossats a l'església per tal de recuperar el volum original i realçar-lo, amb la qual cosa es formalitzava una escaleta entre el nou habitatge i l'església. A partir d'aquí, el projecte va abordar la reforma del cos de la rectoria per a posar-hi un porxo d'accés, les habitacions principals, la cuina i una saleta, i s'hi va afegir un volum nou de coberta inclinada que tanca l'espai principal de jardí i conté la sala d'estar i el menjador. A més, es va convertir la pallissa existent en una habitació complementària i es va afegir un volum nou d'ús flexible que recull l'espai de l'era. L'estratègia de rehabilitació, doncs, es va materialitzar en una suma d'adicions disperses amb un impacte visual baix que respecten les preexistències del lloc.







SECCIÓ LONGITUDINAL

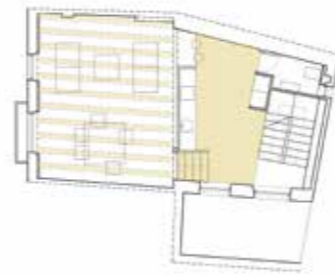
PLANTA 2



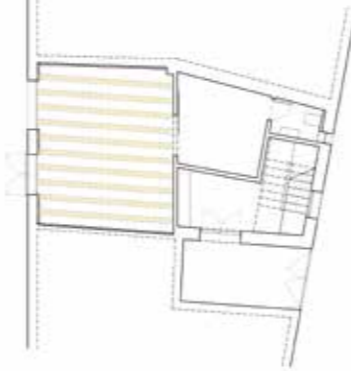
PLANTA A



PLANTA 1



PLANTA B



## Rehabilitació d'un habitatge unifamiliar i local comercial entre mitgeres. Blanes

**Autors**  
Marta Galí - Alba Folqué - Roser Barba - Xavier Botet, arquitectes

**Col·laboradors**  
Anna Ortega López (arquitecta tècnica)

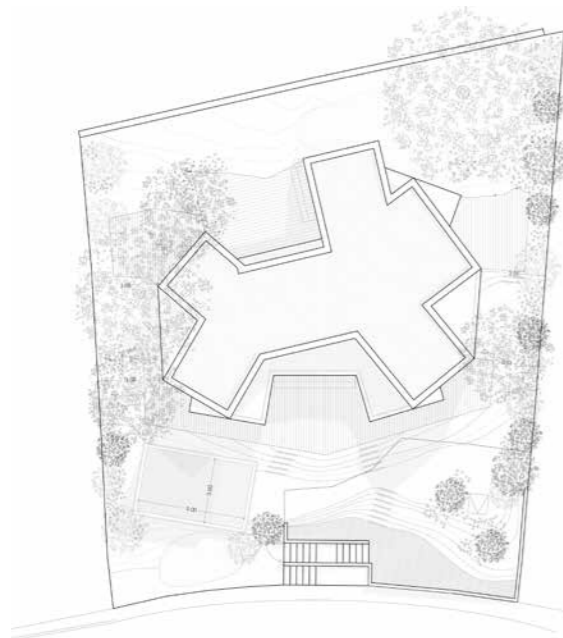
**Promotor**  
M. Àngela Brillas Gironés

**Contractista**  
Cassarsa Mussi SL

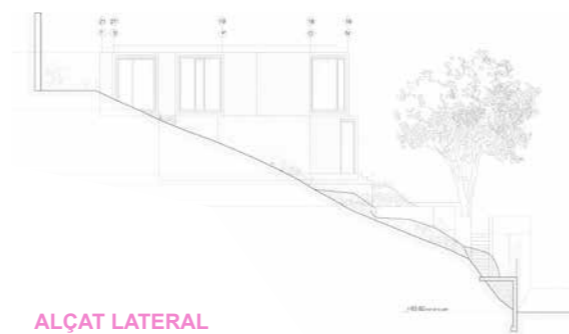
Es tracta de la rehabilitació d'un habitatge i local comercial entre mitgeres situat en una parcel·la passant de 60 m<sup>2</sup>. La façana principal s'obre a un dels carrers comercials més importants de la vila, mentre que la façana posterior mira a un carrer estret i tranquil. L'edificació existent constava de dos cossos construïts amb murs de càrrega i separats per una paret central també estructural. El projecte té dues premisses principals: fer desaparèixer aquesta paret per tal d'aconseguir un habitatge de la màxima longitud possible, de carrer a carrer, i alhora respectar el cos principal i enderrocar els forjats de l'altre, a causa del seu mal estat de conservació, tot mantenint les façanes. Així, s'aconsegueix un habitatge de 125 m<sup>2</sup> que es desenvolupa en planta baixa i tres plantes pis i que manté dues parts contrastades: alçades nobles amb bigues de fusta al cos del carrer principal i alçades més ajustades construïdes amb forjats de fusta nous a l'altre cos.



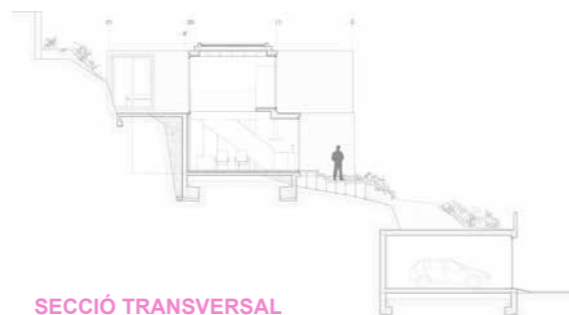




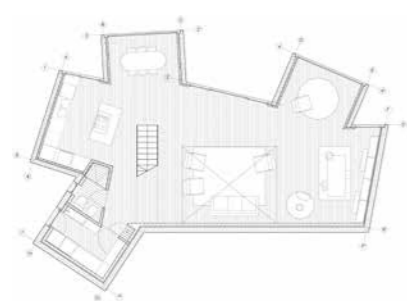
PLANTA DE CONJUNT



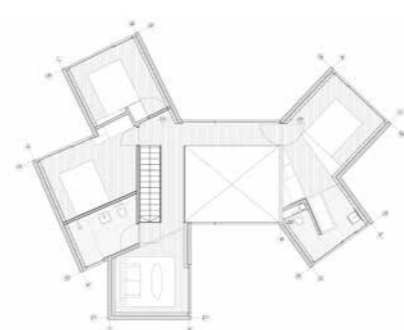
ALÇAT LATERAL



SECCIÓ TRANSVERSAL



PLANTA BAIXA



PLANTA PRIMERA



## Casa Gira-sol. Port de la Selva

**Autors**  
Eduardo Caraval - Clara Solà-Morales, arquitectes

**Promotors**  
Geoff & Melinda Taylor

**Col·laboradors**  
Moisés Gamus, Joanna Pierchala, Eftathios Kanios (equip de projecte)  
| Joaquim Peláez (aparellador) | Manel Fernández, Bernuz-Fernández (càlcul estructural)

**Contractista**  
Joaquín González Carrillo. Obres i construccions

La casa es troba en el límit entre el mar i les roques del cap de Creus, al Port de la Selva. El terreny té una vista magnífica al mar, però està exposat a tramuntana i en algunes èpoques de l'any pràcticament no hi toca el sol. El projecte neix d'aquesta dicotomia: privilegiar la vista i atraure el sol cap a l'habitatge.

El projecte aposta per descompondre la visió panoràmica en vistes independents i, així doncs, els usos de la casa es trosseguen i s'articulen per tal que cadascun s'encari a una condició diferent i neutralitzi la relació amb els veïns. En la suma de les petites unitats que emmarquen les vistes, en la transició d'una a l'altra, és on es comprèn la totalitat del paisatge i es genera l'espai central, i obert, de l'habitatge.

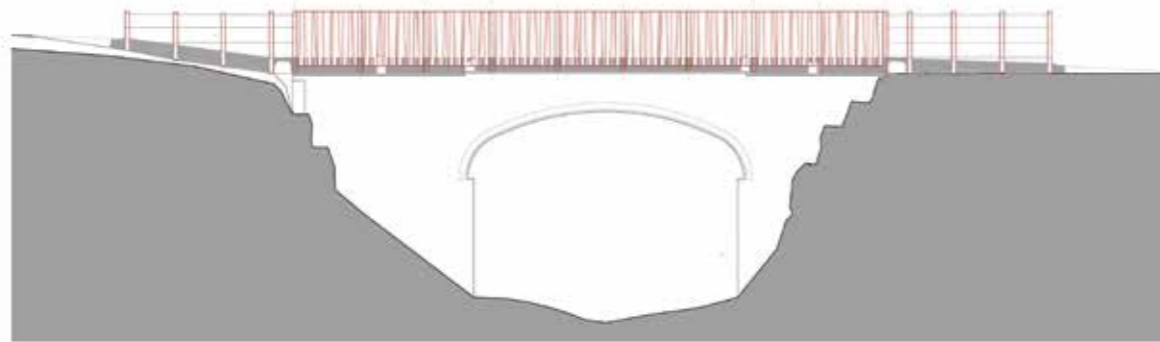
La casa és un mecanisme captador de llum i calor, un gira-sol gegant. L'ordenació de la volumetria genera un pati posterior per a l'entrada de sol a la zona d'estar, el qual, protegit del vent per l'habitatge mateix, està orientat per a maximitzar la captació solar i poder-hi estar els dies de vent. La seqüència de dos grans finestrals permet gaudir de la vista al mar. L'esforç de la casa és bàsicament geomètric, ja que els materials utilitzats són comuns a la zona. La riquesa del projecte recau en la manipulació de la vivència de l'entorn.

ARQUITECTURA

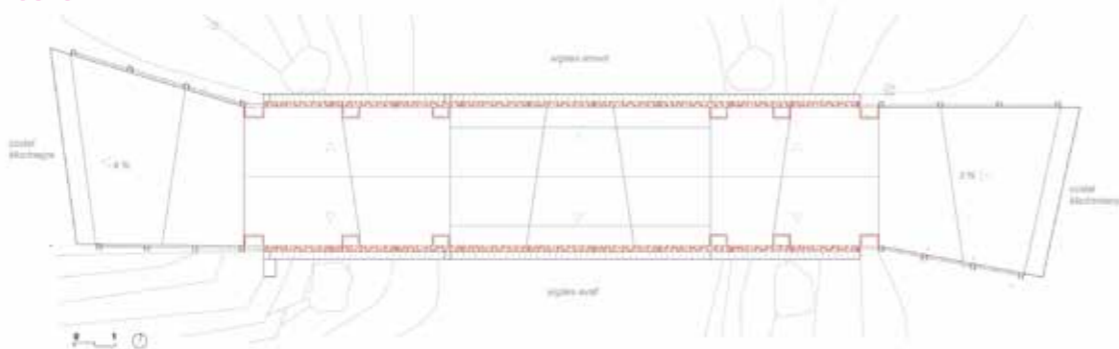
PAISATGE | URBANISME

ESPais EFÍMERS

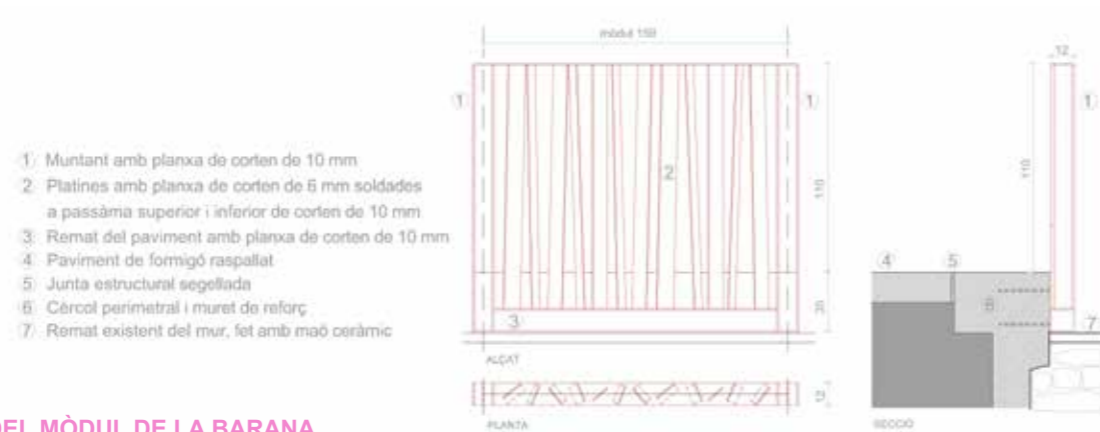




ALÇAT AIGÜES AVALL



PLANTA



- 1: Muntant amb planxa de corten de 10 mm
- 2: Platines amb planxa de corten de 5 mm soldades a passària superior i inferior de corten de 10 mm
- 3: Remat del paviment amb planxa de corten de 10 mm
- 4: Paviment de formigó raspallat
- 5: Junta estructural segellada
- 6: Cèrcol perimetral i muret de reforç
- 7: Remat existent del mur, fet amb maó ceràmic

DETALL DEL MÒDUL DE LA BARANA

## Adequació del pont Gran de la font Picant. Madremanya

**Autor**  
Lluís Pujol, arquitecte

**Promotor**  
Consorti de les Gavarres

**Col·laboradors**  
Gmk - Miquel Llorens (realització prova de càrrega)

**Contractista**  
Burgos Gasull SL

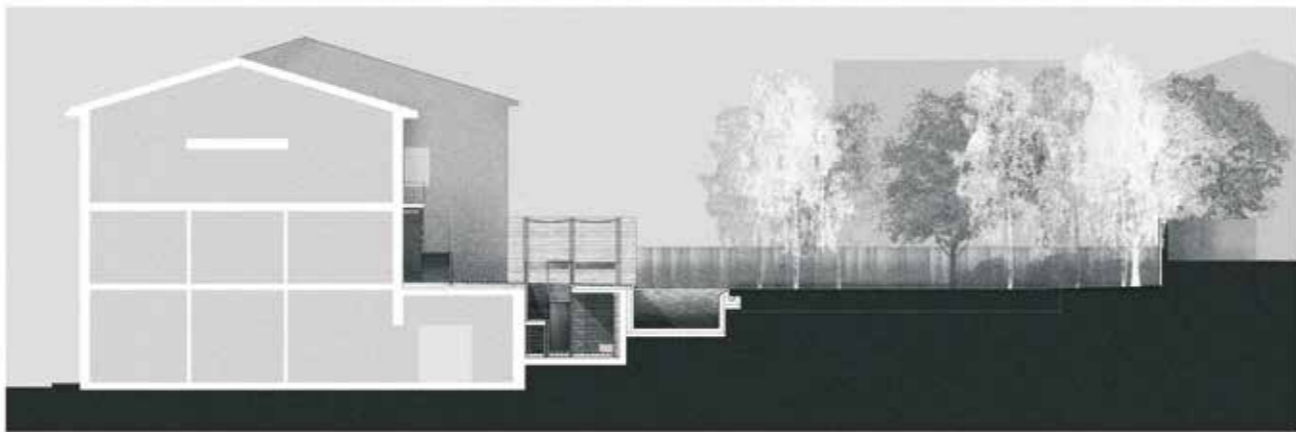
El pont Gran de la font Picant de Madremanya es va construir l'any 1867, l'època en què es comercialitza l'aigua carbònica i ferrosa de la font.

La intervenció al pont diferencia l'estructura original dels elements nous que s'hi afegixen per motius funcionals i de seguretat. A la barana i a la base del paviment s'ha optat per un material nou, l'acer corten, que és d'un color que recorda l'aigua ferruginosa de la font Picant i els troncs pelats de les alzines sureres. S'ha col·locat en làmines de dimensions i gruixos diferents que formen plecs, girs i lleugeres inclinacions, tot buscant formes orgàniques que juguin amb la llum i l'entorn forestal. I amb els plecs de l'acer de la base també s'han perfilat les pedres guarda-rodes originals del pont per deixar-les visibles.

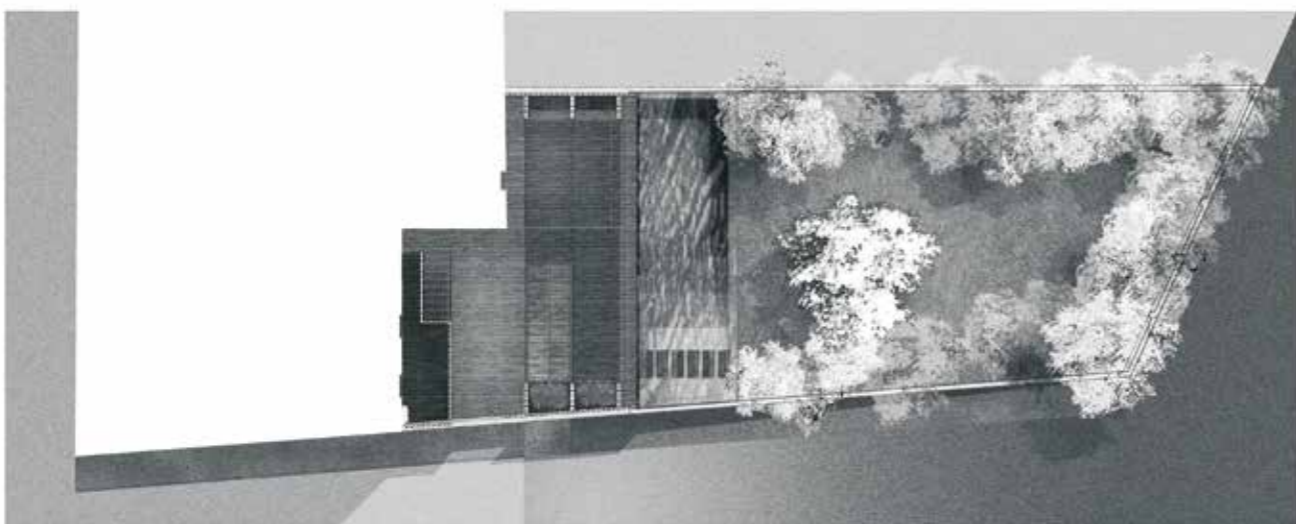
Les rampes d'accés al pont, fetes amb formigó raspallat, com la resta del paviment, són un espai de transició que soluciona el desnivell del camí i, alhora, evita l'entrada d'aigua i sediments de la pluja a l'estructura. Les canals dels extrems, fetes amb mitges canyes de formigó, estan concebudes com un desguàs per un entorn natural, sense manteniment i, a més, ajuden a alentir el pas del trànsit.







SECCIÓ LONGITUDINAL



PLANTA PRIMERA

## Ordenació i adequació de pati d'illa. Olot

**Autor**  
Joel Padrosa, estudiant d'arquitectura

**Col·laboradors**  
Construccions Cemap SRL (obra de paleta)  
Serralleria Surinyach (serraller) | Olot instal·lacions SLU (llauners)  
Àlex Serra (electricista) | Piscines J&S SL (piscines) | L'Arrel (jardineria)  
Fusteria Planells SL (fusteria) | Subiràs Pintura i Recobriments (pintors)

**Promotors**  
Dolors Capdevila i Josep Puigbó

**Contractista**  
Dolors Capdevila

Al nucli antic, amb construccions d'habitatges entre mitgeres i amb un pati d'illa posterior oblidat, es construeixen una piscina i una terrassa i es fa un enjardinament per tal de trobar un petit refugi de pau a la ciutat. La terrassa, que és l'element de connexió entre el jardí i la casa existent, sosté una escala volumètrica que comunica la cota de l'habitatge amb la del jardí i l'altra excavada de la terrassa fins a la cota del carrer inferior. El totxo negre, amb la seva presència i el seu color, s'integra en el context i defineix tots els límits de la terrassa. El jardí és un retall de vegetació dins la ciutat, amb agrupacions desordenades d'arbres (faigs i bedolls) que ressalten sobre una tanca d'acer natural. La piscina, al mateix pla que el jardí, suavitza el contacte entre els dos espais i permet la connexió per sobre seu. El vas de formigó lliscat de color fosc ens recorda els rius i les gorgues presents a la comarca.



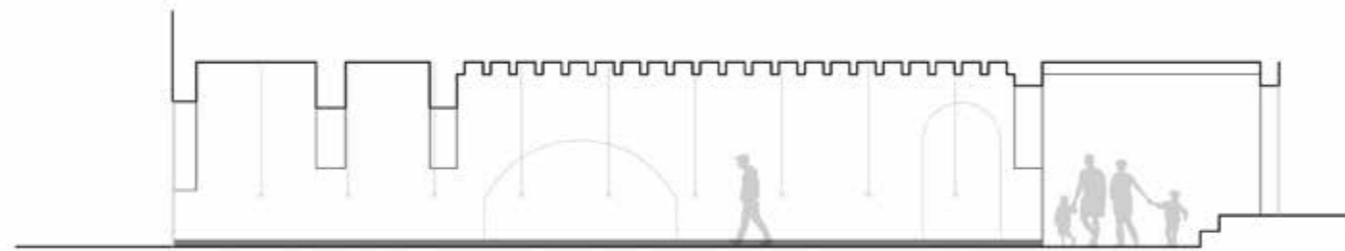


ARQUITECTURA

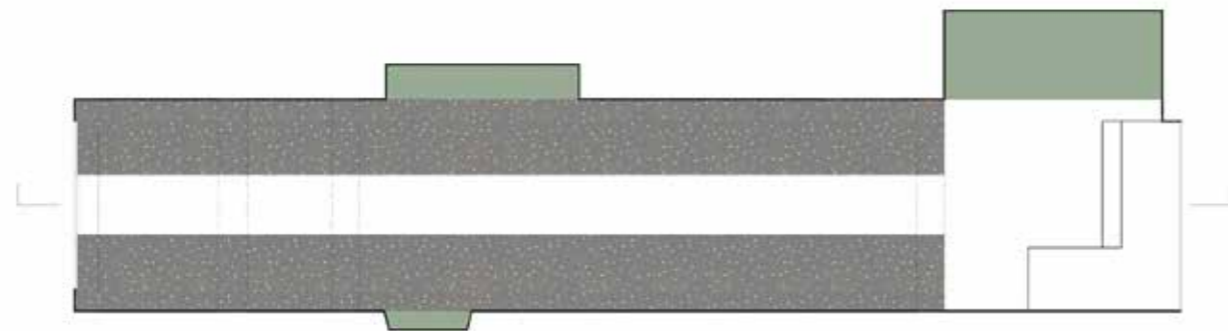
PAISATGE | URBANISME

ESPAIS EFÍMERS





SECCIÓ



PLANTA



Fotògraf: Xavier Moliner Milhau

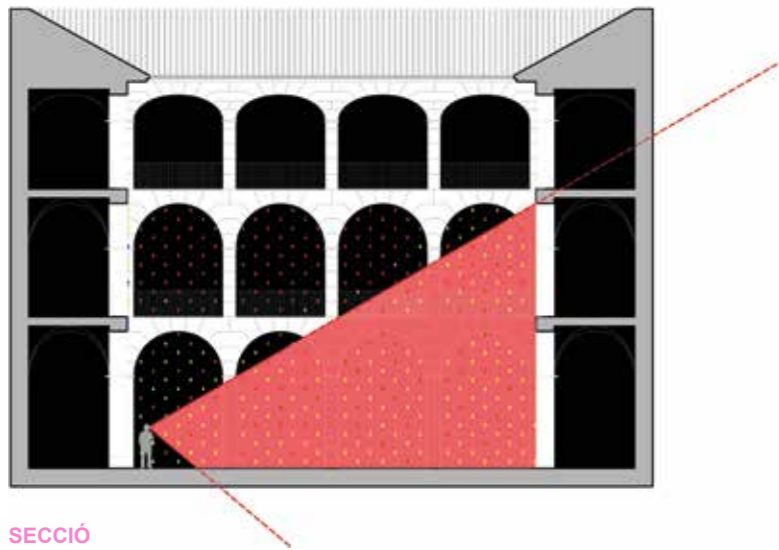
## Arrels. Casa Motjer de Girona

**Autors**  
Escola d'Art i Superior de Disseny d'Olot. Tutors: Guillem Moliner, Txell Julià i Cristina Capel. Alumnes del Cicle Formatiu de Grau Superior de Projectes i Direcció d'Obres d'Interiors: Tatiana Anya, Danies Bastias, Carlos Bernal, Edurne González, Clara Pagès, Laura Pulido, Núria Serra i Adam Engelhard

**Promotor**  
Ajuntament de Girona. Casa Motjer. Temps de Flors

En el context de la 59a edició de Temps de Flors, es realitza una intervenció a la casa Motjer. El muntatge consisteix a crear un prat de petites flors que mostren les arrels. Les flors es representen mitjançant 62.500 brides blanques translúcides pintades de diversos colors per crear un camp floral de primavera. El terra es reproduceix amb una tela mosquitera negra, que realça el color de les brides i permet mostrar la part oculta de les flors, les seves arrels. Dos miralls multipliquen l'espai i uns punts de llum ens acompanyen durant el passeig per aquest prat de primavera.

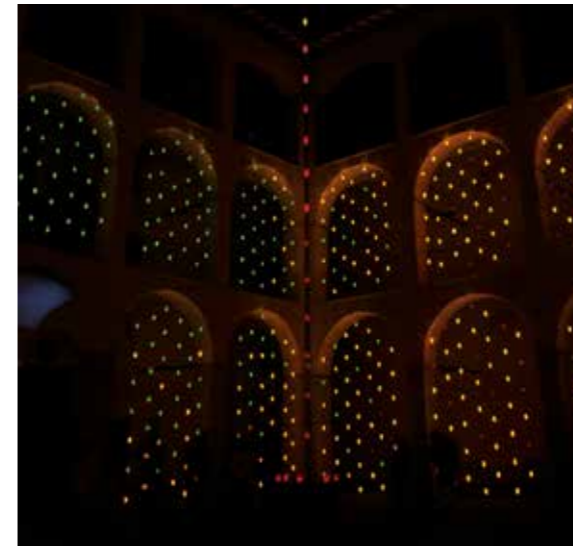
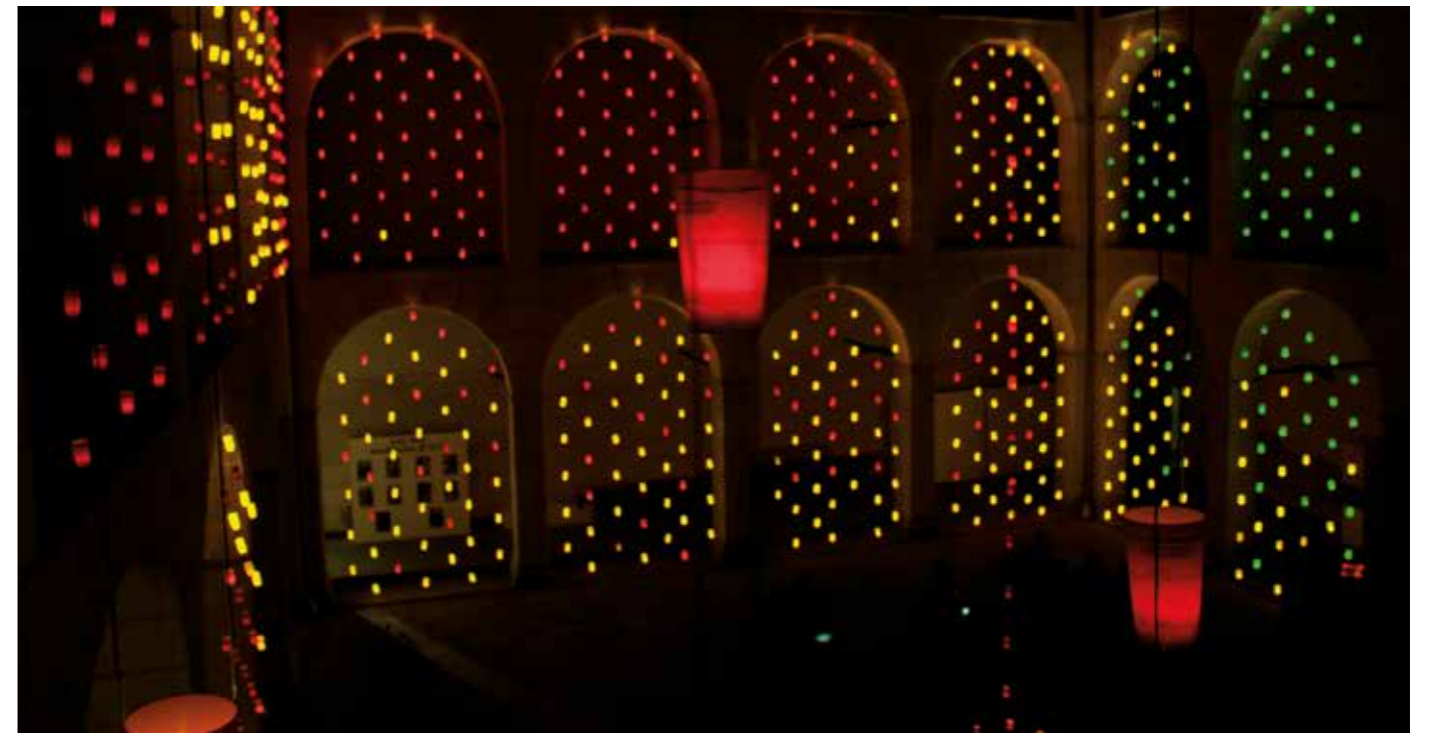




SECCIÓ



AXONOMÈTRICA



## Rideau Lumière. Hospici d'Olot

**Autors**  
 Col·lectiu La Quimera: Alba Colomer (dissenyadora i arquitecta) - Pol Lozano (estudiant d'arquitectura) - Adrià Masó (arquitecte) - Xevi Rodeja (arquitecte) - Àlex Vilar (arquitecte)

**Col·laboradors**  
 Arnau Vilar i Assumpció Picart (muntatge)

**Promotor**  
 Lluèrnia. Festival del Foc i de la Llum

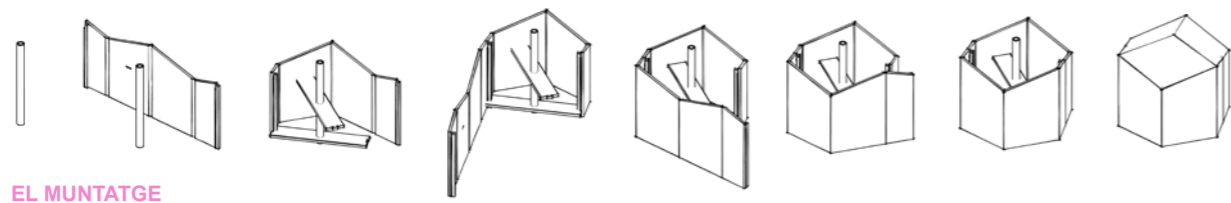
Rideau lumière (cortina de llum) és una instal·lació efímera creada al claustre de l'Hospici d'Olot en el marc del festival Lluèrnia. Es parteix de quatre materials bàsics: fil d'embalar farratges negre, gots de plàstic reutilitzables de festes, gomes elàstiques i espelmes.

La idea consisteix a crear cortines de llum que omplien les arcades perquè l'espectador, situat al centre del claustre i amb una visió de 360°, entri en una atmosfera diferent de la de l'exterior del recinte. L'actuació es limita a les plantes baixa i primera per, així, crear un nou límit superior.

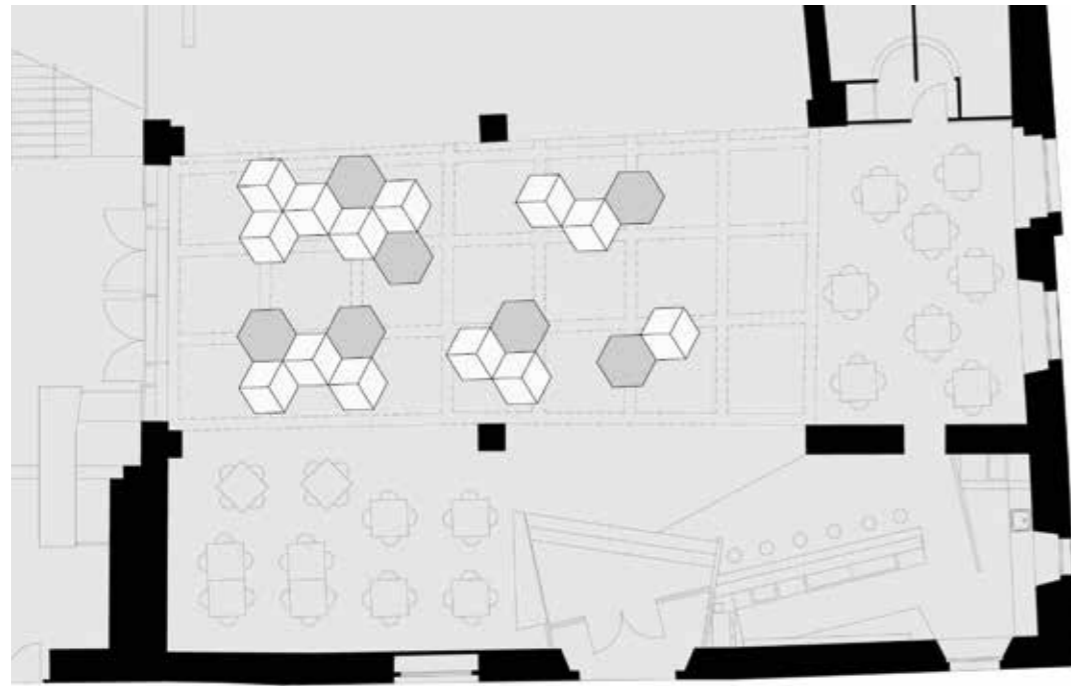
A partir dels quatre colors disponibles, es crea una composició de base groga contaminada de diferents taques de les altres tonalitats, que la transformen. El vaivé de la flama de l'espelma encesa dóna calidesa i moviment al conjunt.

El muntatge consisteix a realitzar columnes de fils, amb els gots al mig fixats amb les gomes i les espelmes al seu interior, tot lligat a la barana del pis superior.





EL MUNTATGE



GIRONA

## Origami itinerant. Girona, Olot, Figueres i Vic

Autors **M. Clara Riera - Pere Fina - Albert Bosch, arquitectes** Promotor **Demarcació de Girona del Col·legi d'Arquitectes de Catalunya**

Requeriment: la mostra és itinerant. Es pensa un mòdul la multiplicació del qual generi el conjunt, de muntatge i desmuntatge fàcil, autosuficient (no necessita eines ni altres suports), lleuger i amb capacitat per a trenta-un projectes.

L'agregació dels suports garanteix prou flexibilitat com per a adaptar l'exposició a qualsevol emplaçament i facilitar, també en aquest aspecte, la itinerància dels premis.

Tretze mòduls, de planta hexagonal de 65 centímetres, creixen amb una altura perimetral de 75 cm i una de 93 cm, que es correspon al centre de l'hexàgon. És en aquest joc de plans inclinats que el visitant descobreix les obres seleccionades. Aquesta inclinació permet familiaritzar-se amb el conjunt d'una manera àgil i veure els panells amb comoditat des de qualsevol punt del joc de cobertes.

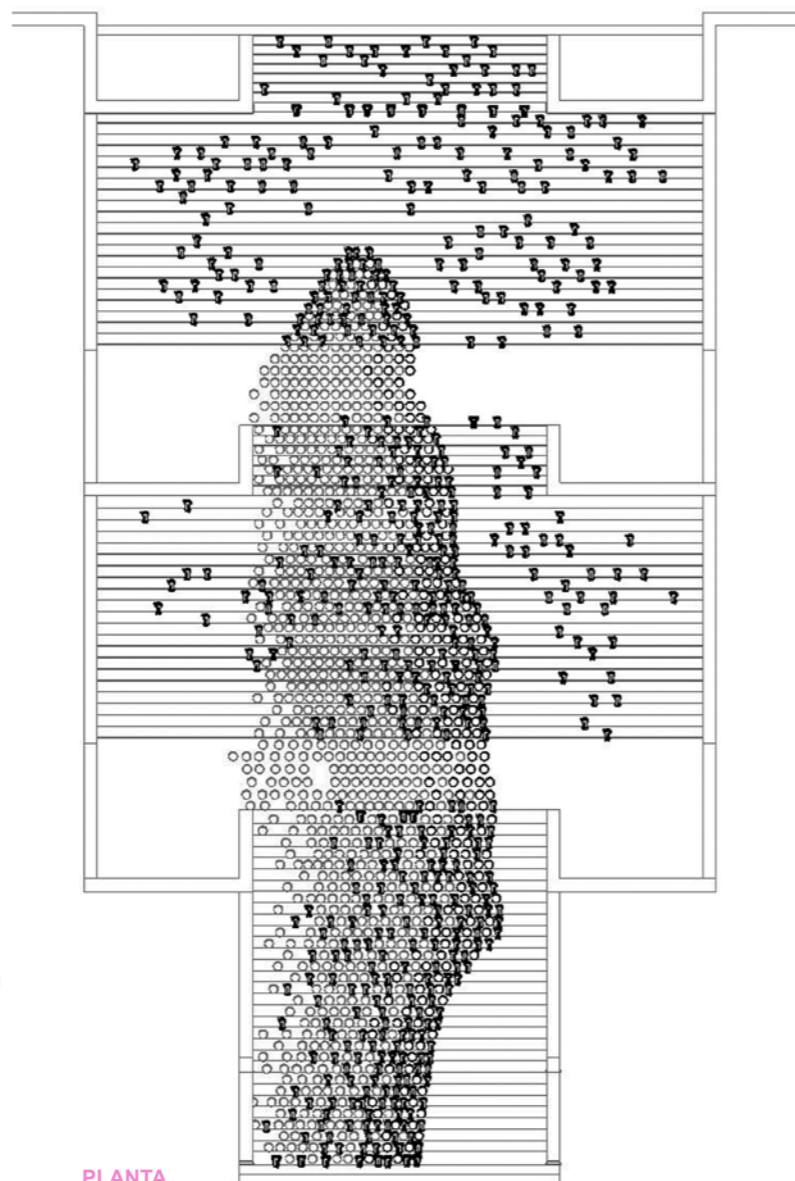
El mòduls estan pensats a partir de matrius de carró per tal de permetre el seu transport apilats i optimitzar al màxim la capacitat del mitjà de transport que s'utilitzi.







PERFILS



PLANTA

## L'àgora. Escales de la Catedral de Girona

**Autors**  
Ariunchimeg Batkuyag - Josep Callís - Susanna Cros - Àlex Forasté -  
Glòria Forasté - Anna López - Elisabet Palma - Pilar Rodríguez

**Col·laboradors**  
Albert Coma (disseny figures) | Venanci Moratalla (disseny de l'arbre)

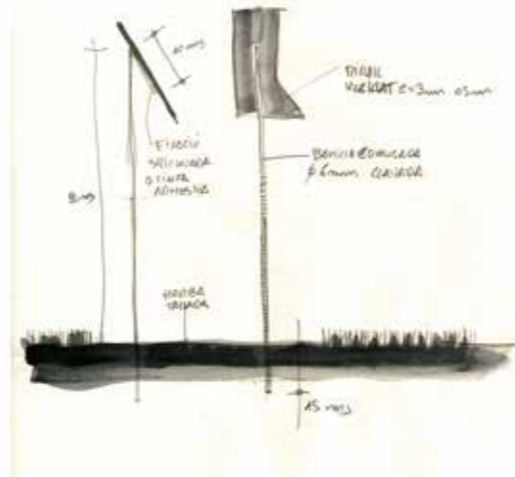
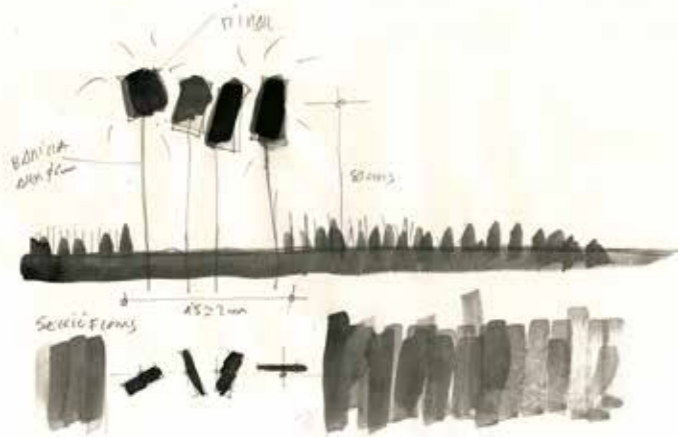
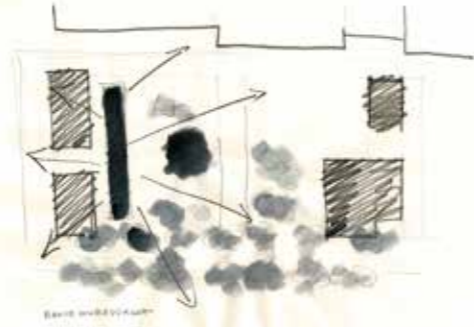
**Promotor**  
Ajuntament de Girona.  
Escales de la Catedral.  
Temps de Flors

La proposta consisteix en la materialització del reconeixement a la tasca realitzada per la Maria Cobarsí al capdavant de l'organització de Girona, Temps de Flors durant tots aquests anys.

És, en primer terme, una reflexió sobre l'altruisme i la col·laboració desinteressada de la Maria, però que pot ser extrapolada a moltes altres persones. I és en aquest lloc —antic epicentre ja de la primera ciutat, anomenada Gerunda—, en aquesta àgora de diàleg, que ha perdurat més de dos mil anys, on centenars de figures humanes a escala dels infants resten assegudes, impassibles, sense pressa i canten, conversen, dialoguen, tot ocupant aquesta majestuosa escalinata i esperant que la vida reneixi. Una vida materialitzada en un arbre de metall que nodreix l'esperit del col·lectiu. I un conjunt que dibuixa el perfil de la Maria, la qual, des de la humilitat i la saviesa, sempre ha encoratjat els participants en la mostra i els ha sabut unir per aconseguir un resultat multiplicador. La suma del col·lectiu. Tots som un.







## “Flors de llum”. Instal·lació dins la celebració de Sant Joan en Flor a Sant Joan les Fonts

**Autors**  
Miquel Subiràs, dissenyador - Joel Padrosa, estudiant d'arquitectura

**Promotor**  
Ajuntament de Sant Joan Les Fonts

**Col·laboradors**  
Metà·liques d'Olot SLU (subministrament acer) | Fusteria Planella SL (subministrament fusta) | Vidres La Fageda (subministrament miralls)

Una instal·lació emmarcada dins la celebració de Sant Joan en Flor, a Sant Joan les Fonts. La intenció és jugar amb la llum del sol, font de vida, per contemplar per uns instants unes flors que s'impregnen per tot arreu —arbres, prat, finestres i balcons— i retornen a les obertures oblidades.

Ens situem dins un parc, al nord del nucli urbà, envoltat d'habitatges i vegetació. Marquem un rectangle i hi plantem unes tres-centes flors de llum autoconstruïdes. La tija, amb varetes de rea d'obra, i la flor, amb trossos de miralls reciclats. Es reconeixen variacions de lluentor i es mostra la fragilitat de l'efímer tot esperant un nou cicle de llum.

# JURAT DE L'OPINIÓ



## JURAT DE L'OPINIÓ PRESENTACIÓ I JURAT

Els Premis d'Arquitectura de les Comarques de Girona volen contribuir a reforçar la percepció de l'arquitectura com a cultura i, alhora, incidir en la idea de l'arquitectura com a activitat de gran amplitud que capta l'interès ciutadà. Amb aquests dos pilars, s'ha creat el premi Jurat de l'Opinió.

Es demana una reflexió sobre les obres seleccionades en cada edició a professionals del món de la gestió i la comunicació cultural que desenvolupen la seva tasca a la nostra província, a crítics d'arquitectura i a professionals vinculats al món empresarial i de la recerca.

El resultat és un premi que rebla el paper de l'arquitectura com a expressió cultural i permet conèixer el punt de vista, també crític, d'aquells que en fan una lectura més relacionada amb les altres disciplines del món de l'art i de la tècnica.

### EL JURAT:

#### Jordi Armengol

Director de l'Escola Municipal d'Art - Centre Cultural la Mercè. Ajuntament de Girona

#### Ramon Batlle i Lahoz

Tècnic de Cultura del Consell Comarcal del Gironès

#### Antoni Baulida Casadellà

Director dels Serveis Territorials de Girona de la Generalitat de Catalunya

#### Josep Maria Coll

President del Gremi de Promotors i Constructores d'Edificis de Girona

#### Xavier Cusell

En nom de la Junta del Col·legi de Periodistes a Girona

#### Jordi Falgàs

Director de la Fundació Rafael Masó

#### Susanna Farrerós

Directora de Top Girona

#### Daniel Giralt-Miracle

Crític i historiador de l'art

#### Assumpció Hosta

Directora del Patronat del Call de Girona

#### iGuzzini

#### Antoni Márquez Briones

Enginyer industrial. LEED AP EBOM

#### Jordi Munell

Alcalde de Ripoll

#### Carles Puigdemont

Alcalde de Girona

#### Mar Requena

Col·laboradora en mitjans de comunicació en Arquitectura, Interiorisme i disseny

#### Carme Sais Gruart

Directora del Bòlit, Centre d'Art Contemporani. Girona

#### Quim Salvi Mas

Director de la Politècnica. Universitat de Girona

#### Joan Manuel Sevillano

Gerent de la Fundació Gala-Salvador Dalí

#### Jordi Soler i Casals

Alcalde de Calonge

## PREMI JURAT DE L'OPINIÓ: BIBLIOTECA PÚBLICA DE GIRONA CARLES RAHOLA. GIRONA



“La combinació d'una morfologia pura i aparentment hermètica amb una experiència càlida en el seu interior és un dels encerts d'aquest projecte. La qualitat que genera la llum potencia la puresa de les línies i aporta una sensació de refugi càlid. Que aquestes qualitats sensorials s'associïn a un equipament d'ús públic pensat com a motor cultural és el gran valor d'aquest edifici, que justifica plenament el seu disseny i la seva concepció.”

#### Jordi Armengol

Director de l'Escola Municipal d'Art - Centre Cultural la Mercè. Ajuntament de Girona

“Per la factura arquitectònica que suposa, per la preocupació ambiental de la seva construcció i el seu manteniment, i també per la dignificació d'un espai que dóna servei als lectors, als joves i als estudiants, que es poden beneficiar del seu gaudi, també estètic.”

#### Xavier Cusell

En nom de la Junta del Col·legi de Periodistes a Girona

“La posada en funcionament de la nova biblioteca pública de Girona, i la bona acollida que ha tingut entre els usuaris, representa la necessitat constant d'inversió de diners públics en cultura i coneixement, amb una arquitectura de qualitat, que també és cultura.”

#### Jordi Falgàs

Director de la Fundació Rafael Masó

+“Per la seva sostenibilitat, l'ús de la llum i el joc d'usos dels espais naturals i els espais verds dins l'estructura.”

#### Assumpció Hosta

Directora del Patronat del Call de Girona

“Es tracta de la construcció d'un edifici nou de caràcter públic que ha obtingut la certificació energètica de classe A de la UE. Es tracta d'un edifici que combina molt bé el seu ús amb la configuració d'un espai ple de llum natural que ha incorporat la vegetació en el seu interior. La seva façana bioclimàtica de doble pell atorga a l'espai un efecte molt integrat a la ciutat de gran bellesa, que augmenta de nit un cop s'il·lumina.”

#### Carles Puigdemont

Alcalde de Girona

“Per la comprensió de la funció cultural i social d'una biblioteca, però, sobretot, per anar més enllà i fer que, des de l'arquitectura, una biblioteca sigui un espai que irradia llum i vitalitat, que convida a transitar-hi, a romandre-hi, a fer-ne usos diferents i múltiples. I per fer d'una biblioteca un lloc que convida i reté, un lloc que vol ser viscut i gaudit.”

#### Carme Sais Gruart

Directora del Bòlit, Centre d'Art Contemporani. Girona

## IMPRESSIONS GENERALS

### Hospital d'Olot i Comarcal de la Garrotxa. Olot

"Per la magnífica integració en el paisatge i la seva humilitat constructiva."

**Jordi Munell**  
Alcalde de Ripoll

"Integració perfecta en el paisatge. De ben segur que la malaltia es passa de manera més agradable en un lloc com aquest."

**Jordi Soler i Casals**  
Alcalde de Calonge

### Reconstrucció i ampliació de la masia de Can Calau. Begudà

"L'ampliació està molt ben connectada amb el cos principal i els materials donen harmonia i calidesa, lluny de la pretensió i l'opulència a què es podia prestar un lloc tan privilegiat. La intervenció arquitectònica i d'interiorisme està pensada per aportar benestar a la persona que hi ha de viure. La solució de la bassa a l'era li dóna elegància, però continua sent coherent amb l'entorn i no perd austeritat."

**Joan Manuel Sevillano**  
Gerent de la Fundació Gala-Salvador Dalí

### Casa Bastida. Begur

"Per la seva capacitat de fer valdre la rehabilitació/regeneració d'una casa existent i integrar-la en el seu entorn tot generant un nou joc de diàlegs entre l'interior i l'exterior. Pel tractament que fa dels límits, la nova pell, la transició entre els espais i la creació de filtres que potencien els recursos bàsics i irrenunciables de l'arquitectura passiva."

**Josep Maria Coll**  
President del Gremi de Promotors i Constructors d'Edificis de Girona

"La rehabilitació d'un habitatge existent en un entorn amb unes característiques paisatgístiques i naturals evidents suposa una gran dificultat. Aquesta intervenció supera el repte actuant en una doble direcció. Alhora que integra l'edifici en el paisatge, mitjançant l'ús de la vegetació com a estratègia principal del projecte, potencia les vistes dels usuaris de l'habitatge gràcies a les obertures i els porxos.

La vegetació, que actua com a filtre entre l'espai públic i l'espai privat, genera una estètica canviant, s'adapta al clima i a les estacions de l'any i apropa la naturalesa als usuaris de l'habitatge. A banda d'això, l'ús de materials tradicionals, com la ceràmica, o de materials biodegradables i naturals, com els panells amb tutors de corda i la vegetació mateixa, fan una reminiscència a l'arquitectura de la costa mediterrània.

El projecte també ha tingut en compte la incorporació d'estratègies d'arquitectura passiva a l'edifici per tal de millorar-ne el comportament energètic. La ventilació creuada potencia el confort climàtic als espais interiors i la incorporació d'espais intersticials entre interior i exterior i les proteccions solars eviten el sobreescalfament durant els mesos més càlids."

**Antoni Márquez Briones**  
Enginyer industrial. LEED AP EBOM

### Reforma en el conjunt de Sant Martí de Solamal. Vall de Bianya

"Més enllà de la magnitud de l'obra, valoro la rehabilitació acurada del conjunt, molt lligada al medi i al paisatge, i la utilització de materials nobles."

**Antoni Baulida Casadellà**  
Director dels Serveis Territorials de Girona de la Generalitat de Catalunya

"M'ha captivat com s'han aprofitat i restaurat una església i una rectoria. Mai hagués pensat que podrien quedar així, ni que es podrien "reaprofitar" per a habitatge. Trobo que el projecte ha estat molt ben estudiat i que el resultat final ha sabut combinar a la perfecció el toc clàssic que ja tenia la construcció inicial (perfectament restaurada) i el toc modern i actual, que fa que el conjunt sigui totalment contemporani. S'ha aconseguit crear un indret de somni, càlid i acollidor, tot mantenint i respectant el "romanticisme" que desprèn aquesta edificació del segle XII."

**Susanna Farrerós**  
Directora de Top Girona

### Casa Gira-sol. Port de la Selva

"La llum del sol, el vent, la immensitat del cel i el protagonisme del mar, la presència, en definitiva, d'un extraordinari paisatge i la seva contemplació des de tots els angles possibles han guiat el projecte i configurat tots els elements d'aquesta casa."

**Ramon Batlle i Lahoz**  
Tècnic de Cultura del Consell Comarcal del Gironès

"Crec que compleix tots els requisits que els autors del projecte es van plantejar en el moment de realitzar l'obra."

**Mar Requena**  
Col·laboradora en mitjans de comunicació en Arquitectura, Interiorisme i disseny

"Per presentar una proposta arriscada aportant una solució adequada, la implantació en el territori, l'originalitat en l'aprofitament del sol, el repartiment de les estances i una bonica imatge formal."

**Quim Salvi Mas**  
Director de la Politècnica. Universitat de Girona

### Arrels. Casa Motjer de Girona

"Per la seva senzillesa i elegància i per saber dotar de màgia un espai històric, fer-ho amb uns mitjans austers i aconseguir impactar el visitant tant visualment com sensorialment."

**Daniel Giralt-Miracle**  
Crític i historiador de l'art

### L'àgora. Escales de la Catedral de Girona

"Per ser un bell homenatge a les persones, tant en la seva individualitat com en el seu ésser col·lectiu. Efecte multiplicador d'aquestes tasques col·lectives.."

**iGuzzini**



# CRÈDITS

## JUNTA DE GOVERN

DEGÀ  
Lluís-Xavier Comerón i Graupera

## PRESIDENTS DE LES DEMARCACIONS BARCELONA

Manel Casadevall i Pla  
GIRONA

Narcís Reverendo i Hospital  
TARRAGONA  
Joan Tous i Gomà-Camps  
LLEIDA

Víctor Pérez-Pallarés i Luque  
EBRE

Joan Manuel Margalef i Miralles

## SECRETÀRIA

M. Assumpció Puig i Hors

## TRESORERA

Mònica Vila i Cases

## VOCALS

Enric Mir i Teixidor  
Manuel Ruisánchez i Capelastegui  
Ivan Gas Chulbi

## JUNTA DIRECTIVA DE GIRONA

Narcís Reverendo i Hospital  
Jordi Paulí i Collado  
Jordi Ortega i Batlle  
Olga Felip i Ordis  
E. Antoni Vilanova i Brugués  
Neus Roca i Cambras

## EDITA

Demarcació de Girona del  
Col·legi d'Arquitectes de Catalunya

## COORDINACIÓ

Departament de Cultura de la  
Demarcació de Girona del Col·legi  
d'Arquitectes de Catalunya

## DISSENY GRÀFIC

Bachs Estudi Gràfic

## FOTOGRAFIES

© Els seus autors

## TEXTOS

© Els seus autors

## CORRECCIÓ

Pere Ferrés Gurt | PFG Traduccions

## AGRAÏMENTS

A totes les persones i empreses que han  
treballat i han fet possible aquest catàleg

## DISTRIBUCIÓ

Servei de Publicacions  
de la Demarcació de Girona  
Plaça de la Catedral, 8. 17004 Girona  
T. 972 412 892 | [premsa.gir@coac.cat](mailto:premsa.gir@coac.cat)

© d'aquesta edició  
Demarcació de Girona del COAC  
Plaça de la Catedral 8. 17004 Girona  
T. 972 412 727 | [www.coac.net/Girona](http://www.coac.net/Girona)



Col·legi d'Arquitectes  
de Catalunya  
Demarcació de Girona

## PATROCINADORS PRINCIPALS:



Diputació de Girona



**GRIESSER**

## PATROCINADORS:

**ARCADI PLA S.A.**  
Empresa Constructora



**Diari de Girona**



**iGuzzini**

**EL PUNT AVUI+**

la pèrgola  
blossun  
L'ART DE LA BELLESA

**vipram**  
SISTEMES INDUSTRIALS

## COL·LABORADORS:

**bulthaup**  
Lb | leopold bautista

**LLOPART**  
CASA DES DE 1987

**HCG**  
Hotel Ciutat de Girona



**LA SELVA**  
Ajuntament de la Selva



